

BOLETIM  
EPIDEMIOLÓGICO E  
ASSISTENCIAL  
COVID-19  
(Edição Especial)  
Número 11

CORONA VÍRUS



**Governador do Estado de Minas Gerais**

Romeu Zema Neto

**Secretário de Estado de Saúde de Minas Gerais**

Fábio Baccheretti Vitor

**Secretário de Estado Adjunto**

André Luiz Moreira dos Anjos

**Chefia de Gabinete**

Marina Queirós Cury

**Assessora de Comunicação Social**

Antônio Cotta

**Subsecretaria de Políticas e Ações de Saúde**

Camila Moreira de Castro

**Subsecretaria de Regulação do Acesso a Serviços e Insumos de Saúde**

Juliana Ávila Teixeira

**Subsecretaria de Inovação e Logística em Saúde**

Leonan Felipe dos Santos

**Subsecretaria de Gestão Regional**

Darlan Venâncio Thomaz Pereira

**Subsecretaria de Vigilância em Saúde**

Herica Vieira Santos

**Organização/Sala de Situação COVID-19**

Carlos Moreto Herculano

Evandro Thiago Lana

Guilherme Amaral Bernardino

Vanessa Cardoso Ferreira

**Elaboração**

Glauber Flaviano Silveira / FJP

## Apresentação

Este boletim tem como objetivo apresentar um panorama geral dos casos e óbitos de Covid-19 no estado de Minas Gerais, com ênfase na distribuição dos casos por Macrorregião de Saúde e alguns municípios selecionados. Essa visão mais ampla da situação epidemiológica no estado fornecerá insumos para a orientação, prevenção e controle das ações de vigilância.

## **1. EVOLUÇÃO DO NÚMERO DE CASOS DE COVID-19 POR SEMANA EPIDEMIOLÓGICA E DE ÓBITOS – MACRORREGIÕES DE SAÚDE**

O boletim que ora se apresenta traz a evolução do número de notificações de Covid-19 até 4 de junho de 2022 (22ª semana epidemiológica) e alguns indicadores desagregados por Macrorregiões de Saúde de Minas Gerais, por alguns municípios selecionados e porte populacional. Também mostra a situação dos óbitos por Macrorregião e tamanho de população.

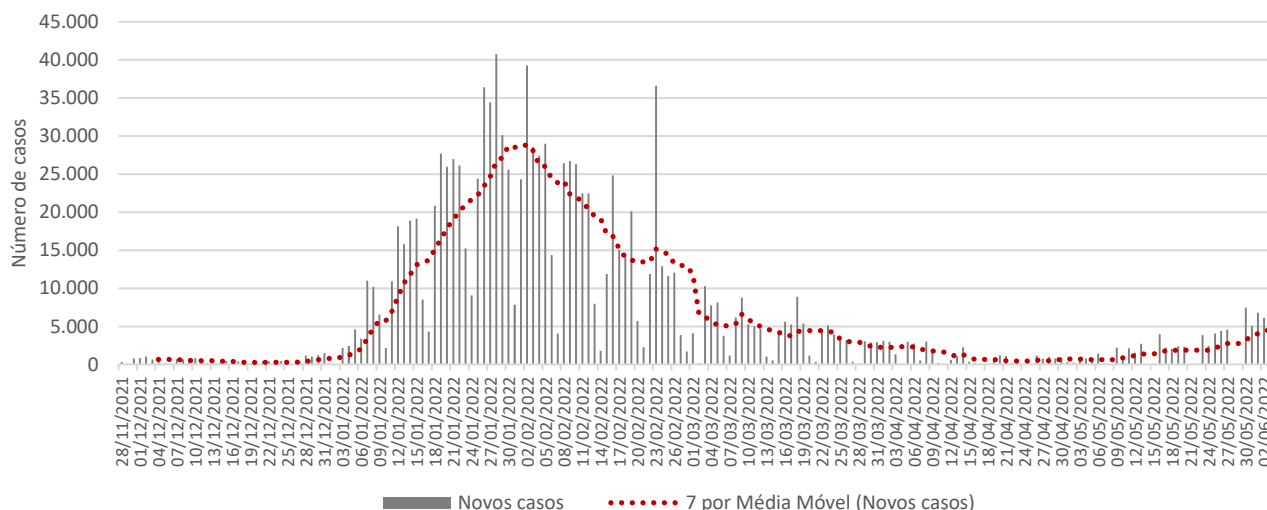
Destaca-se que as semanas epidemiológicas foram ajustadas conforme cronograma adotado pelo Ministério da Saúde. Sendo assim, os dados apresentados neste boletim só podem ser comparados com as semanas epidemiológicas de 2021. Com as demais, comparações não devem ser feitas em virtude das diferenças de temporalidade.

### **1.1 – Evolução do número de notificações de Covid-19**

O número de casos registrados de Covid-19 em Minas Gerais até a data de referência, com informações por município de residência, foi de 3431235. Na comparação entre a 21ª e 22ª semana epidemiológica de 2022, houve incremento de 1% (Tabela 1).

Em relação aos novos casos da doença, a taxa de variação (em duas semanas) da média móvel de 14 dias foi de 149,7%. Enquanto o número médio de novos casos na data de referência (4 de junho de 2022) foi de 4622 - 14 dias antes havia sido de 1851 (Figura 1). Portanto, em relação aos novos registros, o estado apresenta situação de alta.

**Figura 1. Evolução do número diário de novos casos de Covid-19 e média móvel de 7 dias – Total de Minas Gerais**



Fonte: SIVEP-Gripe, ESUS, GAL, Laboratórios Privados, Farmácias Privadas, acesso em 4/06/2022.

Até a semana de referência, a Macrorregião Centro havia respondido por 26,7% dos casos. A Sul veio em segundo lugar, com 16,9% do total de infectados, seguida por Triângulo do Norte e Sudeste, com 10,1% e 7,2% do total de casos confirmados, respectivamente. Essas quatro Macrorregiões sozinhas acumularam

60,9% das notificações até 4 de junho de 2022.

Pela Tabela 1, verifica-se que em 11 das 14 Macrorregiões de Saúde de Minas Gerais houve situação de alta no número de novos casos confirmados de Covid-19 em 14 dias. Além disso, 2 Macrorregiões apresentaram tendência de estabilidade e 0, situação de baixa. A Macrorregião Sudeste registrou a maior alta na variação em 14 dias da doença.

**Tabela 1. Distribuição de casos acumulados de Covid-19 e taxas de variação – Semanas epidemiológicas 20<sup>a</sup>, 21<sup>a</sup> e 22<sup>a</sup> – Macrorregiões de Saúde**

Macrorregiões	População	Casos por mil	Número acumulado de casos					Média móvel de 7 dias				Situação em 04/06/2022
			Semana			Variação (%)		Semana			Variação em 14 dias (%)	
			Até a 20 <sup>a</sup>	Até a 21 <sup>a</sup>	Até a 22 <sup>a</sup>	21 <sup>a</sup> sobre 20 <sup>a</sup>	22 <sup>a</sup> sobre 21 <sup>a</sup>	20 <sup>a</sup>	21 <sup>a</sup>	22 <sup>a</sup>		
Sudeste	1.693.470	145,6	244.265	245.093	246.620	0,3	0,6	5	118	218	3.918,4	Em alta
Norte	1.700.450	110,9	188.062	188.220	188.652	0,1	0,2	14	23	62	354,7	Em alta
Noroeste	714.167	193,7	136.527	136.909	138.368	0,3	1,1	50	55	208	318,1	Em alta
Centro	6.727.252	136,3	907.876	911.627	917.102	0,4	0,6	201	536	782	289,4	Em alta
Oeste	1.313.161	178,9	233.252	233.726	234.870	0,2	0,5	45	68	163	265,5	Em alta
Vale do Aço	853.248	150,5	128.037	128.161	128.417	0,1	0,2	10	18	37	260,6	Em alta
Sul	2.842.451	203,5	560.909	566.480	578.500	1,0	2,1	493	796	1.717	248,3	Em alta
Centro Sul	798.326	151,4	119.167	119.747	120.867	0,5	0,9	49	83	160	225,6	Em alta
Jequitinhonha	408.352	111,1	44.997	45.151	45.386	0,3	0,5	13	22	34	164,0	Em alta
Triângulo do Norte	1.327.105	260,8	338.518	341.977	346.096	1,0	1,2	344	494	588	71,0	Em alta
Leste do Sul	699.214	135,9	94.628	94.754	95.051	0,1	0,3	25	18	42	68,8	Em alta
Triângulo do Sul	806.172	256,7	199.060	202.677	206.979	1,8	2,1	590	517	615	4,2	Estável
Nordeste	835.346	105,9	88.531	88.496	88.497	0,0	0,0	1	-5	0	0,0	Estável
Leste	693.209	138,2	95.779	95.866	95.830	0,1	0,0	11	12	-5	NA	NA
<b>Minas Gerais</b>	<b>21.411.923</b>	<b>160,2</b>	<b>3.379.608</b>	<b>3.398.884</b>	<b>3.431.235</b>	<b>0,6</b>	<b>1,0</b>	<b>1.851</b>	<b>2.754</b>	<b>4.622</b>	<b>149,7</b>	<b>Em alta</b>

Fonte: SIVEP-Gripe, ESUS, GAL, Laboratórios Privados, Farmácias Privadas, acesso em 4/06/2022.

Nota: Dados organizados em ordem decrescente da variação percentual de novos casos em 14 dias. Até a 22<sup>a</sup> semana epidemiológica de 2022 foram confirmados em Minas Gerais 4266 casos de residentes de fora do Estado, perfazendo um total de casos de Covid-19 confirmados em Minas Gerais de 3435501. NA = não se aplica ou sem informação.

Sob a perspectiva do porte populacional, verifica-se que 7 faixas populacionais apresentaram situação de alta no número de novos casos confirmados da Covid-19 em 14 dias, 0 faixas apresentaram tendência de estabilidade e 0, situação de baixa. A maior queda ocorreu na faixa populacional 100.001 até 500.000 residentes (Tabela 2).

**Tabela 2. Distribuição de casos acumulados de Covid-19 e taxas de variação – Semanas epidemiológicas 20<sup>a</sup>, 21<sup>a</sup> e 22<sup>a</sup> – Faixa populacional dos municípios**

Faixa populacional	População	Casos por mil	Número acumulado de casos					Média móvel de 7 dias				Situação em 04/06/2022
			Semana			Variação (%)		Semana			Variação em 14 dias (%)	
			Até a 20 <sup>a</sup>	Até a 21 <sup>a</sup>	Até a 22 <sup>a</sup>	21 <sup>a</sup> sobre 20 <sup>a</sup>	22 <sup>a</sup> sobre 21 <sup>a</sup>	20 <sup>a</sup>	21 <sup>a</sup>	22 <sup>a</sup>		
Maior que 500.000	4.488.679	165,7	732.445	737.203	743.596	0,6	0,9	1.908	4.758	6.393	235,1	Em alta
20.001 até 50.000	3.461.447	160,8	549.216	551.934	556.672	0,5	0,9	1.430	2.718	4.738	231,3	Em alta
50.001 até 100.000	2.897.461	182,9	523.750	525.837	529.934	0,4	0,8	1.320	2.087	4.097	210,4	Em alta
10.001 até 20.000	2.729.614	143,5	386.242	387.964	391.609	0,4	0,9	1.181	1.722	3.645	208,6	Em alta
Até 5.000	832.290	139,0	112.899	113.929	115.710	0,9	1,6	630	1.030	1.781	182,7	Em alta
5.001 até 10.000	1.699.805	136,0	228.188	229.217	231.188	0,5	0,9	889	1.029	1.971	121,7	Em alta
100.001 até 500.000	5.302.627	162,7	846.868	852.800	862.526	0,7	1,1	5.598	5.932	9.726	73,7	Em alta
<b>Minas Gerais</b>	<b>21.411.923</b>	<b>160,2</b>	<b>3.379.608</b>	<b>3.398.884</b>	<b>3.431.235</b>	<b>0,6</b>	<b>1,0</b>	<b>12.956</b>	<b>19.276</b>	<b>32.351</b>	<b>149,7</b>	<b>Em alta</b>

Fonte: SIVEP-Gripe, ESUS, GAL, Laboratórios Privados, Farmácias Privadas, acesso em 4/06/2022.

Nota: Dados organizados em ordem decrescente da variação percentual de novos casos em 14 dias. Até a 22<sup>a</sup> semana epidemiológica de 2022 foram confirmados em Minas Gerais 4266 casos de residentes de fora do Estado, perfazendo um total de casos de Covid-19 confirmados em Minas Gerais de 3435501. NA = não se aplica ou sem informação.

## 1.2 – Evolução do número de óbitos por Covid-19

A Tabela 3 mostra o total de óbitos por Macrorregião de Saúde e alguns indicadores. Os dados revelam que, das 14 Macrorregiões, 3 registraram decréscimo no número médio de mortes em 14 dias, destaca-se a macrorregião Centro (-50%). 1 Macrorregião apresentou tendência de alta e 3, situação de estabilidade.

Em relação à evolução do número de óbitos acumulados, a Macrorregião Centro registrou 19004 mortes até a data de referência, representando 31,1% do total estadual. Além disso, nos últimos sete dias houve incremento de 0% em seu quantitativo de mortes e o número de óbitos por 100 mil habitantes dessa Macrorregião foi de 2,8.

A Macrorregião Sul registrou o segundo maior número de mortes até a 22<sup>a</sup> semana epidemiológica: 8436 (13,8%). Nos últimos sete dias houve incremento de 0,1% no total de mortes. O número de óbitos por 100 mil habitantes foi de 3.

Sob a perspectiva do porte populacional, verifica-se que 1 faixas populacionais apresentaram situação de alta no número de novos casos confirmados da Covid-19 em 14 dias, 1 faixas apresentaram tendência de estabilidade e 4, situação de baixa. A maior queda ocorreu na faixa populacional Até 5.000 residentes (Tabela 4).

Pode-se destacar ainda que o número acumulado de casos foi maior na faixa populacional 100.001 até 500.000 residentes (até a 22<sup>a</sup> semana foram 16731) e que, na análise de casos por mil habitantes, o maior resultado é observado na faixa populacional Maior que 500.000.

**Tabela 3. Distribuição de óbitos acumulados de Covid-19 e taxas de variação – Semanas epidemiológicas 20<sup>a</sup>, 21<sup>a</sup> e 22<sup>a</sup> – Macrorregiões de Saúde**

Macrorregiões	População	Óbitos por mil	Número acumulado de óbitos					Média móvel de 7 dias				Situação em 04/06/2022
			Semana			Variação (%)		Semana			Variação em 14 dias (%)	
			Até a 20 <sup>a</sup>	Até a 21 <sup>a</sup>	Até a 22 <sup>a</sup>	21 <sup>a</sup> sobre 20 <sup>a</sup>	22 <sup>a</sup> sobre 21 <sup>a</sup>	20 <sup>a</sup>	21 <sup>a</sup>	22 <sup>a</sup>		
Triângulo do Sul	806.172	4,0	3.243	3.248	3.255	0,2	0,2	1	1	1	75,0	Em alta
Leste	693.209	3,6	2.489	2.496	2.497	0,3	0,0	2	1	0	0,0	Estável
Vale do Aço	853.248	3,4	2.919	2.936	2.936	0,6	0,0	2	2	0	0,0	Estável
Sudeste	1.693.470	3,3	5.523	5.525	5.526	0,0	0,0	1	0	0	0,0	Estável
Norte	1.700.450	1,6	2.694	2.692	2.697	-0,1	0,2	1	0	1	-16,7	Em baixa
Triângulo do Norte	1.327.105	4,2	5.628	5.636	5.640	0,1	0,1	1	1	1	-20,0	Em baixa
Centro	6.727.252	2,8	18.986	19.000	19.004	0,1	0,0	1	2	1	-50,0	Em baixa
Noroeste	714.167	3,0	2.124	2.126	2.126	0,1	0,0	0	0	0	NA	NA
Sul	2.842.451	3,0	8.410	8.427	8.436	0,2	0,1	0	2	1	NA	NA
Oeste	1.313.161	2,7	3.587	3.590	3.593	0,1	0,1	0	0	0	NA	NA
Leste do Sul	699.214	2,4	1.683	1.688	1.688	0,3	0,0	0	1	0	NA	NA
Centro Sul	798.326	2,3	1.798	1.800	1.800	0,1	0,0	0	0	0	NA	NA
Nordeste	835.346	1,8	1.462	1.463	1.463	0,1	0,0	0	0	0	NA	NA
Jequitinhonha	408.352	1,2	502	502	502	0,0	0,0	0	0	0	NA	NA
<b>Minas Gerais</b>	<b>21.411.923</b>	<b>2,9</b>	<b>61.048</b>	<b>61.129</b>	<b>61.163</b>	<b>0,1</b>	<b>0,1</b>	<b>7</b>	<b>12</b>	<b>5</b>	<b>-34,6</b>	<b>Em baixa</b>

Fonte: SIVEP-Gripe, ESUS, GAL, Laboratórios Privados, Farmácias Privadas, acesso em 4/06/2022.

Nota: Dados organizados em ordem decrescente da variação percentual de novos casos em 14 dias. Até a 22<sup>a</sup> semana epidemiológica de 2022 foram confirmados em Minas Gerais 416 óbitos de residentes de fora do Estado, perfazendo um total de mortes de Covid-19 confirmados em Minas Gerais de 61579. NA = não se aplica ou sem informação.

**Tabela 4. Distribuição de óbitos acumulados de Covid-19 e taxas de variação – Semanas epidemiológicas 20<sup>a</sup>, 21<sup>a</sup> e 22<sup>a</sup> – Faixa populacional dos municípios**

Faixa populacional	População	Óbitos por mil	Número acumulado de óbitos					Média móvel de 7 dias				Situação em 04/06/2022
			Semana			Variação (%)		Semana			Variação em 14 dias (%)	
			Até a 20 <sup>a</sup>	Até a 21 <sup>a</sup>	Até a 22 <sup>a</sup>	21 <sup>a</sup> sobre 20 <sup>a</sup>	22 <sup>a</sup> sobre 21 <sup>a</sup>	20 <sup>a</sup>	21 <sup>a</sup>	22 <sup>a</sup>		
20.001 até 50.000	3.461.447	2,5	8598	8609	8618	0,1	0,1	3	11	9	200,0	Em alta
5.001 até 10.000	1.699.805	2,2	3648	3654	3660	0,2	0,2	6	6	6	0,0	Estável
50.001 até 100.000	2.897.461	3,0	8812	8827	8831	0,2	0,0	6	15	4	-33,3	Em baixa
100.001 até 500.000	5.302.627	3,2	16697	16723	16731	0,2	0,0	16	26	8	-50,0	Em baixa
10.001 até 20.000	2.729.614	2,2	6054	6060	6062	0,1	0,0	4	6	2	-50,0	Em baixa
Maior que 500.000	4.488.679	3,5	15537	15552	15556	0,1	0,0	18	15	4	-77,8	Em baixa
Até 5.000	832.290	2,0	1702	1704	1705	0,1	0,1	-1	2	1	NA	NA
<b>Minas Gerais</b>	<b>21.411.923</b>	<b>2,9</b>	<b>61.048</b>	<b>61.129</b>	<b>61.163</b>	<b>0,1</b>	<b>0,1</b>	<b>52</b>	<b>81</b>	<b>34</b>	<b>-34,6</b>	<b>Em baixa</b>

Fonte: SIVEP-Gripe, ESUS, GAL, Laboratórios Privados, Farmácias Privadas, acesso em 4/06/2022.

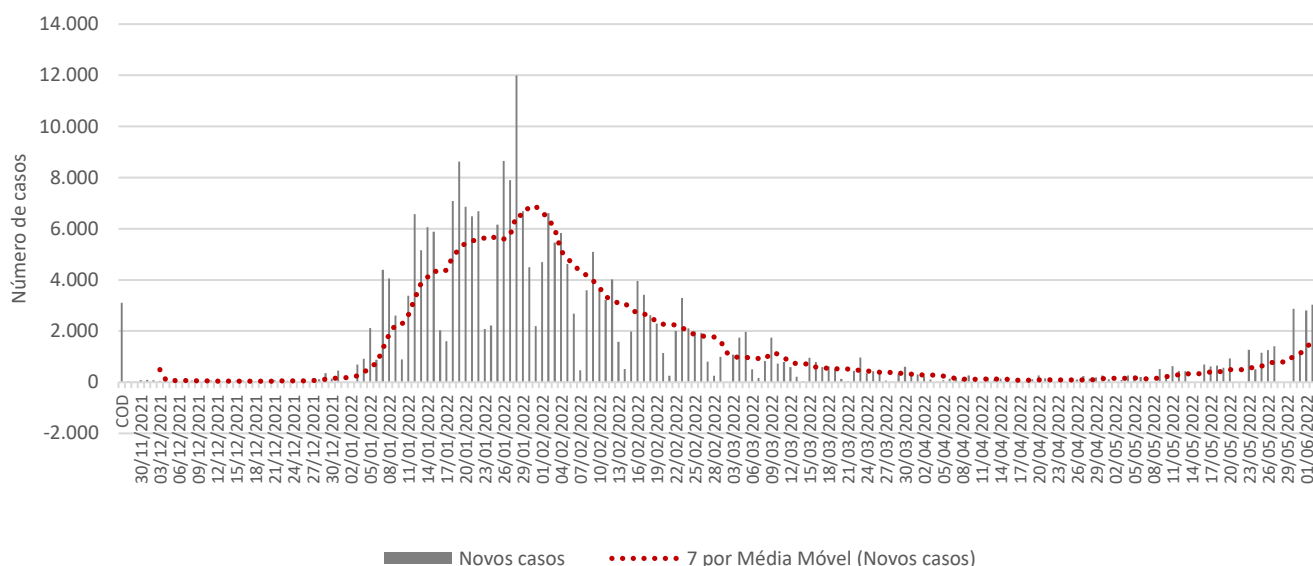
Nota: Dados organizados em ordem decrescente da variação percentual de novos casos em 14 dias. Até a 22<sup>a</sup> semana epidemiológica de 2022 foram confirmados em Minas Gerais 416 óbitos de residentes de fora do Estado, perfazendo um total de mortes de Covid-19 confirmados em Minas Gerais de 61579. NA = não se aplica ou sem informação.

## 2. EVOLUÇÃO DO NÚMERO DE CASOS DE COVID-19 POR SEMANA EPIDEMIOLÓGICA – PRINCIPAIS MUNICÍPIOS DAS MACROREGIÕES DE SAÚDE

### 2.1 – Macrorregião Sul

A Macrorregião de Saúde Sul registrou incremento no número de novos casos de Covid-19 em 14 dias. A média de novos registros da doença (dado pela média móvel de sete dias) no dia 4 de junho de 2022 (22ª semana epidemiológica) na Macrorregião foi 1717. Como duas semanas antes o quantitativo havia sido de 493, houve acréscimo de 248,3% (Figura 2). Portanto, a Macrorregião mostra tendência de elevação no número de novos casos. No acumulado das semanas epidemiológicas consideradas, o estoque de casos passou de 560909 para 566480 e 578500 - variação de 1% e 2,1%, nessa ordem.

**Figura 2. Evolução do número diário de novos casos de Covid-19 e média móvel de 7 dias – Macrorregião Sul**



Fonte: SIVEP-Gripe, ESUS, GAL, Laboratórios Privados, Farmácias Privadas, acesso em 4/06/2022.

Os municípios de Pouso Alegre (6,6%), Varginha (5,2%) e Poços de Caldas (4,4%) registraram o maior volume de casos até a 22ª semana, ao passo que Muzambinho, Itaú de Minas e Elói Mendes os menores acumulados.

Entre os municípios selecionados, Elói Mendes (2300%), Andradas (1585,7%) e Paraguaçu (1072,2%) tiveram os maiores incrementos no número de novos casos de Covid-19 no período de 14 dias, ao passo que Itaú de Minas teve a maior queda (Tabela 5).

Em Pouso Alegre, entre a 20ª e a 21ª semana, o número de casos saltou de 36833 para 36833 (queda de 0%). Nos últimos sete dias foi para 38428 (acrécimo de 4,3%).

Em Varginha, o incremento do número de registros da doença foi de 0,6% entre a 20ª e a 21ª semana e de 1,6% entre a 21ª e a 22ª. A média móvel de novos registros variou 87,4% em 14 dias (Em alta).

Em Poços de Caldas, terceiro Município com o maior acumulado de infectados da Macrorregião, o crescimento do número de registros da doença foi de 2,5% entre a 20ª e a 21ª semana e de 2,2% entre a 21ª e a 22ª semana.

Do grupo dos 25 municípios com maior número acumulado de registros, Extrema (441,2) e Itaú de

Minas (317,2) apresentaram os maiores números de casos por mil habitantes, enquanto Poços de Caldas (149,4) e Andradas (164,2) os menores.

**Tabela 5. Distribuição de casos acumulados de Covid-19 e taxas de variação, dos 25 municípios com maior número de notificações – Semanas epidemiológicas 20ª, 21ª e 22ª – Macrorregião Sul**

Municípios	População	Casos por mil	Número acumulado de casos					Média móvel de 7 dias				Situação em 04/06/2022
			Semana			Variação (%)		Semana			Variação em 14 dias (%)	
			Até a 20ª	Até a 21ª	Até a 22ª	21ª sobre 20ª	22ª sobre 21ª	20ª	21ª	22ª		
Elói Mendes	28.556	184,2	5.225	5.235	5.259	0,2	0,5	1	10	24	2.300,0	Em alta
Andradas	41.704	164,2	6.678	6.729	6.847	0,8	1,8	7	51	118	1.585,7	Em alta
Paraguaçu	21.693	250,4	5.163	5.222	5.433	1,1	4,0	18	59	211	1.072,2	Em alta
Extrema	37.649	441,2	16.277	16.362	16.612	0,5	1,5	34	85	250	635,3	Em alta
Três Pontas	57.127	195,5	10.810	10.947	11.166	1,3	2,0	42	137	219	421,4	Em alta
São Sebastião do Paraíso	71.915	164,9	11.424	11.527	11.859	0,9	2,9	64	103	332	418,8	Em alta
Cambuí	30.068	257,3	7.590	7.668	7.737	1,0	0,9	15	78	69	360,0	Em alta
Guaxupé	52.234	263,0	12.846	13.191	13.740	2,7	4,2	145	345	549	278,6	Em alta
Boa Esperança	40.308	198,6	7.943	7.961	8.004	0,2	0,5	13	18	43	230,8	Em alta
São Lourenço	46.539	226,6	10.336	10.414	10.544	0,8	1,2	45	78	130	188,9	Em alta
Passos	115.970	210,8	23.554	23.856	24.451	1,3	2,5	222	302	595	168,0	Em alta
Santa Rita do Sapucaí	44.226	165,4	7.148	7.183	7.315	0,5	1,8	52	35	132	153,8	Em alta
Lavras	105.756	235,9	23.943	24.320	24.948	1,6	2,6	286	377	628	119,6	Em alta
Três Corações	80.561	205,0	16.012	16.218	16.518	1,3	1,8	137	206	300	119,0	Em alta
Varginha	137.608	220,3	29.664	29.835	30.309	0,6	1,6	253	171	474	87,4	Em alta
Piumhi	35.137	274,6	9.418	9.512	9.649	1,0	1,4	103	94	137	33,0	Em alta
Alfenas	80.973	263,6	21.058	21.199	21.341	0,7	0,7	117	141	142	21,4	Em alta
Itajubá	97.782	199,9	18.969	19.217	19.550	1,3	1,7	278	248	333	19,8	Em alta
Itaú de Minas	16.286	317,2	5.035	5.136	5.166	2,0	0,6	45	101	30	-33,3	Em baixa
Pouso Alegre	154.293	249,1	36.833	36.833	38.428	0,0	4,3	0	0	1.595	NA	NA
Muzambinho	20.522	243,7	4.844	4.935	5.002	1,9	1,4	0	91	67	NA	NA
Monte Sião	24.247	230,7	5.390	5.390	5.593	0,0	3,8	0	0	203	NA	NA
Machado	42.682	207,8	8.571	8.571	8.868	0,0	3,5	0	0	297	NA	NA
Ouro Fino	33.938	183,6	5.985	6.081	6.232	1,6	2,5	0	96	151	NA	NA
Poços de Caldas	169.838	149,4	24.244	24.840	25.375	2,5	2,2	0	596	535	NA	NA
<b>Macrorregião</b>	<b>2.842.451</b>	<b>203,5</b>	<b>560.909</b>	<b>566.480</b>	<b>578.500</b>	<b>1,0</b>	<b>2,1</b>	<b>493</b>	<b>796</b>	<b>1.717</b>	<b>248,3</b>	<b>Em alta</b>
<b>Minas Gerais</b>	<b>21.411.923</b>	<b>160,2</b>	<b>3.379.608</b>	<b>3.398.884</b>	<b>3.431.235</b>	<b>0,6</b>	<b>1,0</b>	<b>1.851</b>	<b>2.754</b>	<b>4.622</b>	<b>149,7</b>	<b>Em alta</b>

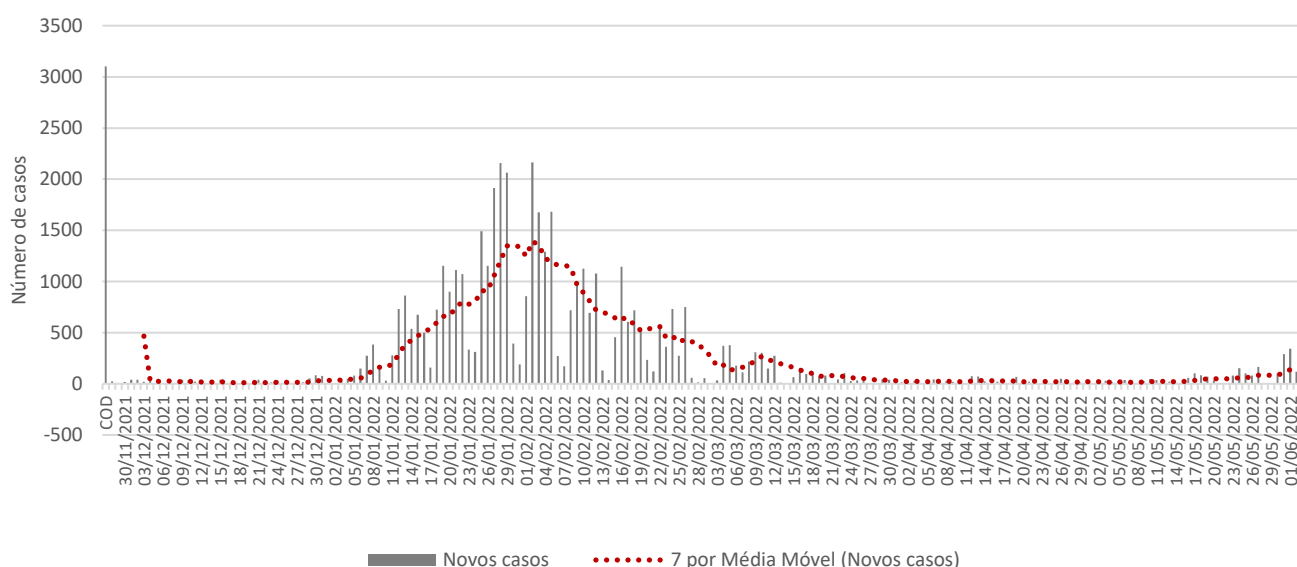
Fonte: SIVEP-Gripe, ESUS, GAL, Laboratórios Privados, Farmácias Privadas, acesso em 4/06/2022.

Nota: Dados organizados em ordem decrescente da variação percentual de novos casos em 14 dias. Até a 22ª semana epidemiológica de 2022 foram confirmados em Minas Gerais 4266 casos de residentes de fora do Estado, perfazendo um total de casos de Covid-19 confirmados em Minas Gerais de 3435501. NA = não se aplica ou sem informação.

## 2.2 – Macrorregião Centro Sul

A Macrorregião de Saúde Centro Sul registrou incremento no número de novos casos de Covid-19 em 14 dias. A média de novos registros da doença (dado pela média móvel de sete dias) no dia 4 de junho de 2022 (22ª semana epidemiológica) na Macrorregião foi 160. Como duas semanas antes o quantitativo havia sido de 49, houve acréscimo de 225,6% (Figura 3). Portanto, a Macrorregião mostra tendência de elevação no número de novos casos. No acumulado das semanas epidemiológicas consideradas, o estoque de casos passou de 119167 para 119747 e 120867 - variação de 0,5% e 0,9%, nessa ordem.

**Figura 3. Evolução do número diário de novos casos de Covid-19 e média móvel de 7 dias – Macrorregião Centro Sul**



Fonte: SIVEP-Gripe, ESUS, GAL, Laboratórios Privados, Farmácias Privadas, acesso em 4/06/2022.

Os municípios de Conselheiro Lafaiete (18,4%), São João del Rei (14,5%) e Barbacena (12,5%) registraram o maior volume de casos até a 22ª semana, ao passo que Senhora dos Remédios, Cipotânea e Nazareno os menores acumulados.

Entre os municípios selecionados, Tiradentes (3700%), Desterro de Entre Rios (700%) e Barroso (507,1%) tiveram os maiores incrementos no número de novos casos de Covid-19 no período de 14 dias, ao passo que Resende Costa teve a maior queda (Tabela 6).

Em Conselheiro Lafaiete, entre a 20ª e a 21ª semana, o número de casos saltou de 22128 para 22157 (aumento de 0,1%). Nos últimos sete dias foi para 22215 (acréscimo de 0,3%). A média móvel de novos registros variou 87,1% em 14 dias (Em alta).

Em São João del Rei, o incremento do número de registros da doença foi de 0,5% entre a 20ª e a 21ª semana e de 1,2% entre a 21ª e a 22ª. A média móvel de novos registros variou 340,8% em 14 dias (Em alta).

Em Barbacena, terceiro Município com o maior acumulado de infectados da Macrorregião, o crescimento do número de registros da doença foi de 1% entre a 20ª e a 21ª semana e de 1,5% entre a 21ª e a 22ª semana. A média móvel de novos registros variou 95,5% em 14 dias (Em alta).

Do grupo dos 25 municípios com maior número acumulado de registros, Barroso (244,9) e Santa Cruz de Minas (218,3) apresentaram os maiores números de casos por mil habitantes, enquanto Piranga (67,5) e Senhora dos Remédios (77,9) os menores.

**Tabela 6. Distribuição de casos acumulados de Covid-19 e taxas de variação, dos 25 municípios com maior número de notificações – Semanas epidemiológicas 20<sup>a</sup>, 21<sup>a</sup> e 22<sup>a</sup> – Macrorregião Centro Sul**

Municípios	População	Casos por mil	Número acumulado de casos					Média móvel de 7 dias				Situação em 04/06/2022
			Semana			Variação (%)		Semana			Variação em 14 dias (%)	
			Até a 20 <sup>a</sup>	Até a 21 <sup>a</sup>	Até a 22 <sup>a</sup>	21 <sup>a</sup> sobre 20 <sup>a</sup>	22 <sup>a</sup> sobre 21 <sup>a</sup>	20 <sup>a</sup>	21 <sup>a</sup>	22 <sup>a</sup>		
Tiradentes	8.160	208,1	1.655	1.660	1.698	0,3	2,3	1	5	38	3.700,0	Em alta
Desterro de Entre Rios	7.266	143,3	1.007	1.025	1.041	1,8	1,6	2	18	16	700,0	Em alta
Barroso	20.981	244,9	5.015	5.053	5.138	0,8	1,7	14	38	85	507,1	Em alta
Cipotânea	6.811	121,0	797	805	824	1,0	2,4	4	8	19	375,0	Em alta
São João del Rei	90.897	192,5	17.188	17.282	17.498	0,5	1,2	49	94	216	340,8	Em alta
Bom Sucesso	17.612	114,8	1.981	2.001	2.022	1,0	1,0	5	20	21	320,0	Em alta
Madre de Deus de Minas	5.119	207,9	1.052	1.056	1.064	0,4	0,8	2	4	8	300,0	Em alta
Ouro Branco	40.220	185,0	7.404	7.411	7.442	0,1	0,4	8	7	31	287,5	Em alta
Santa Cruz de Minas	8.723	218,3	1.877	1.888	1.904	0,6	0,8	5	11	16	220,0	Em alta
Dores de Campos	10.291	195,8	1.995	2.003	2.015	0,4	0,6	4	8	12	200,0	Em alta
Entre Rios de Minas	15.458	115,0	1.749	1.756	1.777	0,4	1,2	7	7	21	200,0	Em alta
Alfredo Vasconcelos	7.052	169,7	1.163	1.177	1.197	1,2	1,7	9	14	20	122,2	Em alta
Congonhas	55.836	197,8	11.017	11.026	11.042	0,1	0,1	8	9	16	100,0	Em alta
Barbacena	139.061	108,4	14.711	14.864	15.081	1,0	1,5	111	153	217	95,5	Em alta
Conselheiro Lafaiete	130.584	170,1	22.128	22.157	22.215	0,1	0,3	31	29	58	87,1	Em alta
Antônio Carlos	11.471	155,3	1.769	1.769	1.782	0,0	0,7	11	0	13	18,2	Em alta
Nazareno	8.710	111,1	968	968	968	0,0	0,0	1	0	0	0,0	Estável
Piranga	17.641	67,5	1.187	1.190	1.190	0,3	0,0	5	3	0	0,0	Estável
Carandaí	25.831	134,2	3.440	3.458	3.466	0,5	0,2	14	18	8	-42,9	Em baixa
Resende Costa	11.578	133,4	1.529	1.541	1.544	0,8	0,2	6	12	3	-50,0	Em baixa
São Tiago	10.979	180,9	1.976	1.984	1.986	0,4	0,1	0	8	2	NA	NA
Prados	9.128	148,0	1.346	1.351	1.351	0,4	0,0	0	5	0	NA	NA
Lagoa Dourada	13.115	137,9	1.802	1.803	1.808	0,1	0,3	0	1	5	NA	NA
Alto Rio Doce	10.723	92,7	994	994	994	0,0	0,0	0	0	0	NA	NA
Senhora dos Remédios	10.474	77,9	803	804	816	0,1	1,5	0	1	12	NA	NA
<b>Macrorregião</b>	<b>798.326</b>	<b>151,4</b>	<b>119.167</b>	<b>119.747</b>	<b>120.867</b>	<b>0,5</b>	<b>0,9</b>	<b>49</b>	<b>83</b>	<b>160</b>	<b>225,6</b>	<b>Em alta</b>
<b>Minas Gerais</b>	<b>21.411.923</b>	<b>160,2</b>	<b>3.379.608</b>	<b>3.398.884</b>	<b>3.431.235</b>	<b>0,6</b>	<b>1,0</b>	<b>1.851</b>	<b>2.754</b>	<b>4.622</b>	<b>149,7</b>	<b>Em alta</b>

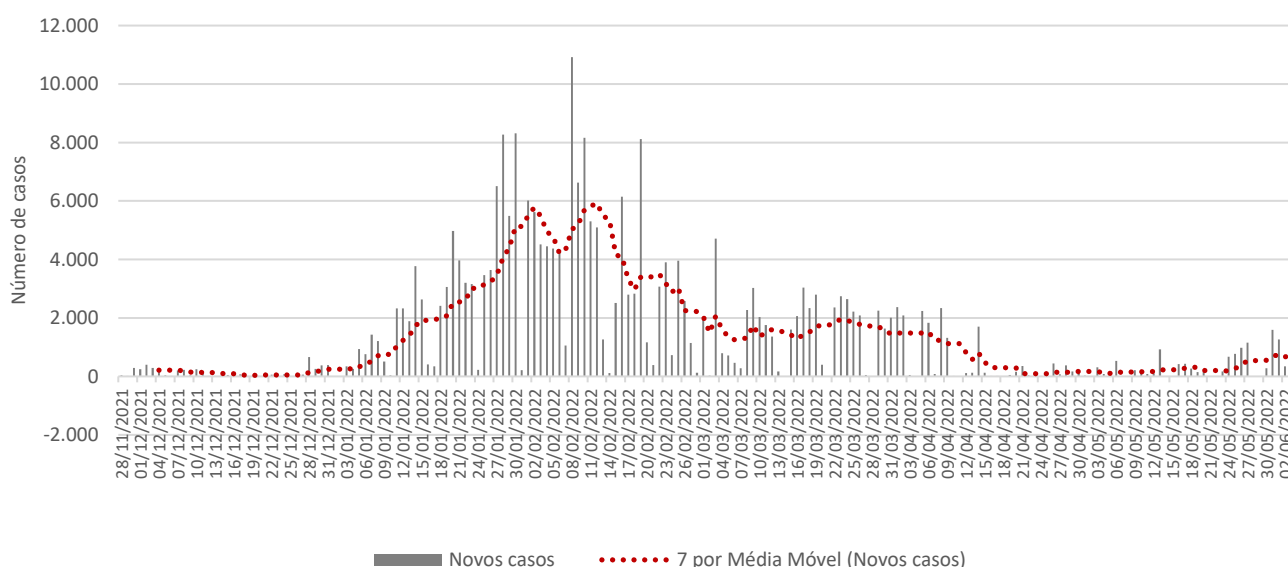
Fonte: SIVEP-Gripe, ESUS, GAL, Laboratórios Privados, Farmácias Privadas, acesso em 4/06/2022.

Nota: Dados organizados em ordem decrescente da variação percentual de novos casos em 14 dias. Até a 22<sup>a</sup> semana epidemiológica de 2022 foram confirmados em Minas Gerais 4266 casos de residentes de fora do Estado, perfazendo um total de casos de Covid-19 confirmados em Minas Gerais de 3435501. NA = não se aplica ou sem informação.

### 2.3 – Macrorregião Centro

A Macrorregião de Saúde Centro registrou incremento no número de novos casos de Covid-19 em 14 dias. A média de novos registros da doença (dado pela média móvel de sete dias) no dia 4 de junho de 2022 (22ª semana epidemiológica) na Macrorregião foi 782. Como duas semanas antes o quantitativo havia sido de 201, houve acréscimo de 289,4% (Figura 4). Portanto, a Macrorregião mostra tendência de elevação no número de novos casos. No acumulado das semanas epidemiológicas consideradas, o estoque de casos passou de 907876 para 911627 e 917102 - variação de 0,4% e 0,6%, nessa ordem.

**Figura 4. Evolução do número diário de novos casos de Covid-19 e média móvel de 7 dias – Macrorregião Centro**



Fonte: SIVEP-Gripe, ESUS, GAL, Laboratórios Privados, Farmácias Privadas, acesso em 4/06/2022.

Os municípios de Belo Horizonte (43,5%), Contagem (7,8%) e Betim (5,1%) registraram o maior volume de casos até a 22ª semana, ao passo que Pompéu, Três Marias e Santa Bárbara os menores acumulados.

Entre os municípios selecionados, Curvelo (2500%), Betim (528%) e João Monlevade (418,8%) tiveram os maiores incrementos no número de novos casos de Covid-19 no período de 14 dias, ao passo que Ibitiré teve a maior queda (Tabela 7).

Em Belo Horizonte, entre a 20ª e a 21ª semana, o número de casos saltou de 392497 para 395213 (aumento de 0,7%). Nos últimos sete dias foi para 398677 (acréscimo de 0,9%). A média móvel de novos registros variou 296,3% em 14 dias (Em alta).

Em Contagem, o incremento do número de registros da doença foi de 0,3% entre a 20ª e a 21ª semana e de 0,4% entre a 21ª e a 22ª. A média móvel de novos registros variou 414,5% em 14 dias (Em alta).

Em Betim, terceiro Município com o maior acumulado de infectados da Macrorregião, o crescimento do número de registros da doença foi de 0,1% entre a 20ª e a 21ª semana e de 0,7% entre a 21ª e a 22ª semana. A média móvel de novos registros variou 528% em 14 dias (Em alta).

Do grupo dos 25 municípios com maior número acumulado de registros, Itabirito (318,2) e Nova Lima (300,5) apresentaram os maiores números de casos por mil habitantes, enquanto Vespasiano (49,7) e Santa Luzia (64,1) os menores.

**Tabela 7. Distribuição de casos acumulados de Covid-19 e taxas de variação, dos 25 municípios com maior número de notificações – Semanas epidemiológicas 20ª, 21ª e 22ª – Macrorregião Centro**

Municípios	População	Casos por mil	Número acumulado de casos					Média móvel de 7 dias				Situação em 04/06/2022
			Semana			Variação (%)		Semana			Variação em 14 dias (%)	
			Até a 20ª	Até a 21ª	Até a 22ª	21ª sobre 20ª	22ª sobre 21ª	20ª	21ª	22ª		
Curvelo	81.085	98,1	7.687	7.749	7.957	0,8	2,7	8	62	208	2.500,0	Em alta
Betim	450.024	104,4	46.624	46.656	46.970	0,1	0,7	50	32	314	528,0	Em alta
João Monlevade	80.903	175,5	14.087	14.115	14.198	0,2	0,6	16	28	83	418,8	Em alta
Contagem	673.849	106,6	71.373	71.560	71.843	0,3	0,4	55	187	283	414,5	Em alta
Sete Lagoas	243.950	148,2	35.667	35.861	36.160	0,5	0,8	63	194	299	374,6	Em alta
Belo Horizonte	2.530.701	157,5	392.497	395.213	398.677	0,7	0,9	874	2.716	3.464	296,3	Em alta
Brumadinho	41.208	162,2	6.573	6.607	6.685	0,5	1,2	22	34	78	254,5	Em alta
Santa Bárbara	31.873	180,8	5.748	5.748	5.762	0,0	0,2	4	0	14	250,0	Em alta
Mateus Leme	31.631	254,8	8.020	8.030	8.059	0,1	0,4	9	10	29	222,2	Em alta
Sabará	137.877	76,4	10.427	10.458	10.534	0,3	0,7	25	31	76	204,0	Em alta
Barão de Cocais	33.232	202,1	6.713	6.717	6.717	0,1	0,0	2	4	0	0,0	Estável
Matozinhos	38.469	185,0	7.117	7.117	7.117	0,0	0,0	6	0	0	0,0	Estável
Pompéu	32.248	160,4	5.171	5.171	5.171	0,0	0,0	4	0	0	0,0	Estável
Lagoa Santa	66.744	156,1	10.373	10.417	10.417	0,4	0,0	52	44	0	0,0	Estável
Itabira	121.717	251,9	30.600	30.633	30.664	0,1	0,1	33	33	31	-6,1	Estável
Ibirité	184.030	73,4	13.380	13.440	13.499	0,4	0,4	73	60	59	-19,2	Em baixa
Itabirito	52.996	318,2	16.793	16.793	16.863	0,0	0,4	0	0	70	NA	NA
Nova Lima	97.378	300,5	29.261	29.261	29.261	0,0	0,0	0	0	0	NA	NA
Mariana	61.830	254,1	15.678	15.693	15.711	0,1	0,1	0	15	18	NA	NA
Ouro Preto	74.824	170,5	12.757	12.757	12.757	0,0	0,0	0	0	0	NA	NA
Três Marias	33.062	165,7	5.480	5.480	5.480	0,0	0,0	0	0	0	NA	NA
Pedro Leopoldo	65.149	134,6	8.770	8.770	8.770	0,0	0,0	0	0	0	NA	NA
Ribeirão das Neves	341.415	76,3	26.040	26.040	26.040	0,0	0,0	0	0	0	NA	NA
Santa Luzia	221.705	64,1	14.222	14.222	14.222	0,0	0,0	0	0	0	NA	NA
Vespasiano	131.849	49,7	6.550	6.550	6.550	0,0	0,0	0	0	0	NA	NA
<b>Macrorregião</b>	<b>6.727.252</b>	<b>136,3</b>	<b>907.876</b>	<b>911.627</b>	<b>917.102</b>	<b>0,4</b>	<b>0,6</b>	<b>201</b>	<b>536</b>	<b>782</b>	<b>289,4</b>	<b>Em alta</b>
<b>Minas Gerais</b>	<b>21.411.923</b>	<b>160,2</b>	<b>3.379.608</b>	<b>3.398.884</b>	<b>3.431.235</b>	<b>0,6</b>	<b>1,0</b>	<b>1.851</b>	<b>2.754</b>	<b>4.622</b>	<b>149,7</b>	<b>Em alta</b>

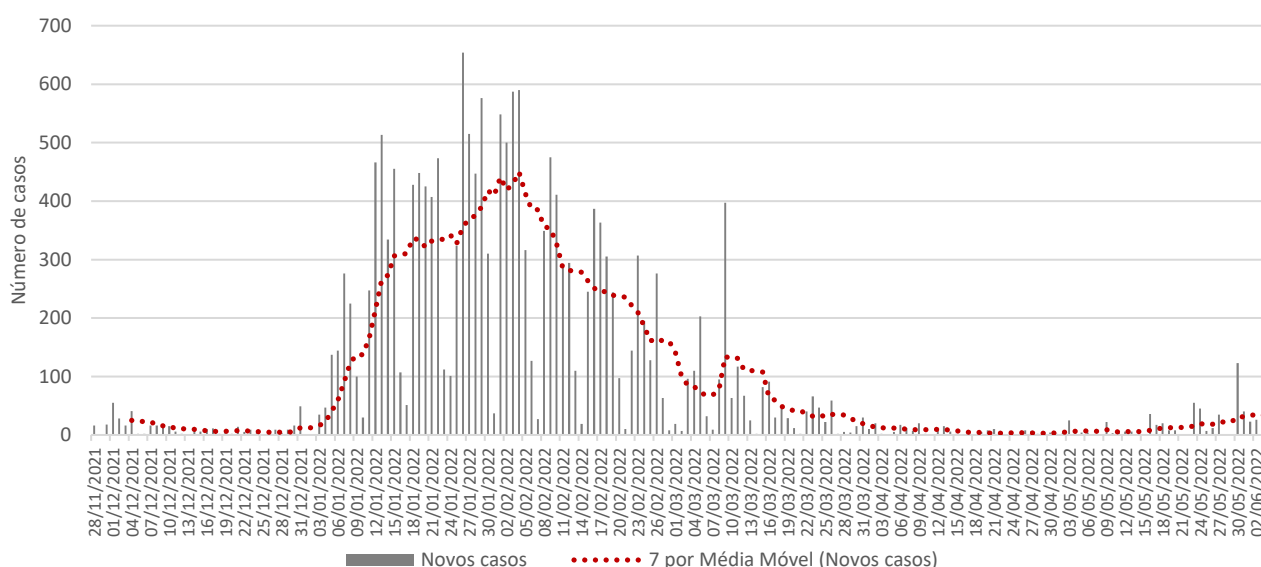
Fonte: SIVEP-Gripe, ESUS, GAL, Laboratórios Privados, Farmácias Privadas, acesso em 4/06/2022.

Nota: Dados organizados em ordem decrescente da variação percentual de novos casos em 14 dias. Até a 22ª semana epidemiológica de 2022 foram confirmados em Minas Gerais 4266 casos de residentes de fora do Estado, perfazendo um total de casos de Covid-19 confirmados em Minas Gerais de 3435501. NA = não se aplica ou sem informação.

## 2.4 – Macrorregião Jequitinhonha

A Macrorregião de Saúde Jequitinhonha registrou incremento no número de novos casos de Covid-19 em 14 dias. A média de novos registros da doença (dado pela média móvel de sete dias) no dia 4 de junho de 2022 (22ª semana epidemiológica) na Macrorregião foi 34. Como duas semanas antes o quantitativo havia sido de 13, houve acréscimo de 164% (Figura 5). Portanto, a Macrorregião mostra tendência de elevação no número de novos casos. No acumulado das semanas epidemiológicas consideradas, o estoque de casos passou de 44997 para 45151 e 45386 - variação de 0,3% e 0,5%, nessa ordem.

**Figura 5. Evolução do número diário de novos casos de Covid-19 e média móvel de 7 dias – Macrorregião Jequitinhonha**



Fonte: SIVEP-Gripe, ESUS, GAL, Laboratórios Privados, Farmácias Privadas, acesso em 4/06/2022.

Os municípios de Diamantina (17,6%), Itamarandiba (12,7%) e Capelinha (11,4%) registraram o maior volume de casos até a 22ª semana, ao passo que Presidente Kubitschek, Aricanduva e Santo Antônio do Itambé os menores acumulados.

Entre os municípios selecionados, Conceição do Mato Dentro (800%), Araçuaí (700%) e Turmalina (350%) tiveram os maiores incrementos no número de novos casos de Covid-19 no período de 14 dias, ao passo que Chapada do Norte teve a maior queda (Tabela 8).

Em Diamantina, entre a 20ª e a 21ª semana, o número de casos saltou de 7850 para 7896 (aumento de 0,6%). Nos últimos sete dias foi para 8002 (acréscimo de 1,3%). A média móvel de novos registros variou 265,5% em 14 dias (Em alta).

Em Itamarandiba, o incremento do número de registros da doença foi de 0% entre a 20ª e a 21ª semana e de 0,4% entre a 21ª e a 22ª.

Em Capelinha, terceiro Município com o maior acumulado de infectados da Macrorregião, o crescimento do número de registros da doença foi de 0,1% entre a 20ª e a 21ª semana e de 0,1% entre a 21ª e a 22ª semana. A média móvel de novos registros variou 75% em 14 dias (Em alta).

Do grupo dos 25 municípios com maior número acumulado de registros, Conceição do Mato Dentro (237,7) e São Gonçalo do Rio Preto (177,8) apresentaram os maiores números de casos por mil habitantes, enquanto Berilo (35,7) e Chapada do Norte (38,6) os menores.

**Tabela 8. Distribuição de casos acumulados de Covid-19 e taxas de variação, dos 25 municípios com maior número de notificações – Semanas epidemiológicas 20<sup>a</sup>, 21<sup>a</sup> e 22<sup>a</sup> – Macrorregião Jequitinhonha**

Municípios	População	Casos por mil	Número acumulado de casos					Média móvel de 7 dias				Situação em 04/06/2022
			Semana			Variação (%)		Semana			Variação em 14 dias (%)	
			Até a 20 <sup>a</sup>	Até a 21 <sup>a</sup>	Até a 22 <sup>a</sup>	21 <sup>a</sup> sobre 20 <sup>a</sup>	22 <sup>a</sup> sobre 21 <sup>a</sup>	20 <sup>a</sup>	21 <sup>a</sup>	22 <sup>a</sup>		
Conceição do Mato Dentro	17.438	237,7	4.127	4.136	4.145	0,2	0,2	1	9	9	800,0	Em alta
Araçuaí	36.715	92,9	3.397	3.401	3.409	0,1	0,2	1	4	8	700,0	Em alta
Turmalina	20.280	144,1	2.913	2.913	2.922	0,0	0,3	2	0	9	350,0	Em alta
Diamantina	47.924	167,0	7.850	7.896	8.002	0,6	1,3	29	46	106	265,5	Em alta
Leme do Prado	4.923	83,9	381	403	413	5,8	2,5	4	22	10	150,0	Em alta
Capelinha	38.321	135,5	5.180	5.185	5.192	0,1	0,1	4	5	7	75,0	Em alta
Berilo	11.813	35,7	412	419	422	1,7	0,7	2	7	3	50,0	Em alta
Serro	20.915	98,8	2.037	2.055	2.066	0,9	0,5	8	18	11	37,5	Em alta
Aricanduva	5.305	68,6	362	364	364	0,6	0,0	1	2	0	0,0	Estável
Senador Modestino Gonçalves	4.056	107,7	424	430	437	1,4	1,6	9	6	7	-22,2	Em baixa
Santo Antônio do Itambé	3.763	107,9	404	404	406	0,0	0,5	3	0	2	-33,3	Em baixa
Minas Novas	31.509	49,0	1.542	1.542	1.543	0,0	0,1	4	0	1	-75,0	Em baixa
Chapada do Norte	15.334	38,6	580	591	592	1,9	0,2	7	11	1	-85,7	Em baixa
São Gonçalo do Rio Preto	3.178	177,8	531	539	565	1,5	4,8	0	8	26	NA	NA
Datas	5.431	174,4	940	947	947	0,7	0,0	0	7	0	NA	NA
Itamarandiba	35.130	164,5	5.759	5.759	5.780	0,0	0,4	0	0	21	NA	NA
Carbonita	9.423	132,0	1.244	1.244	1.244	0,0	0,0	0	0	0	NA	NA
Alvorada de Minas	3.605	127,3	456	456	459	0,0	0,7	0	0	3	NA	NA
Presidente Kubitschek	3.000	121,3	364	364	364	0,0	0,0	0	0	0	NA	NA
Gouveia	11.811	95,9	1.134	1.133	1.133	-0,1	0,0	0	-1	0	NA	NA
Felício dos Santos	4.656	93,6	435	436	436	0,2	0,0	0	1	0	NA	NA
Coluna	8.810	91,9	810	810	810	0,0	0,0	0	0	0	NA	NA
Veredinha	5.733	79,4	454	454	455	0,0	0,2	0	0	1	NA	NA
Coronel Murta	9.209	64,4	593	593	593	0,0	0,0	0	0	0	NA	NA
Virgem da Lapa	13.729	61,5	828	836	844	1,0	1,0	0	8	8	NA	NA
<b>Macrorregião</b>	<b>408.352</b>	<b>111,1</b>	<b>44.997</b>	<b>45.151</b>	<b>45.386</b>	<b>0,3</b>	<b>0,5</b>	<b>13</b>	<b>22</b>	<b>34</b>	<b>164,0</b>	<b>Em alta</b>
<b>Minas Gerais</b>	<b>21.411.923</b>	<b>160,2</b>	<b>3.379.608</b>	<b>3.398.884</b>	<b>3.431.235</b>	<b>0,6</b>	<b>1,0</b>	<b>1.851</b>	<b>2.754</b>	<b>4.622</b>	<b>149,7</b>	<b>Em alta</b>

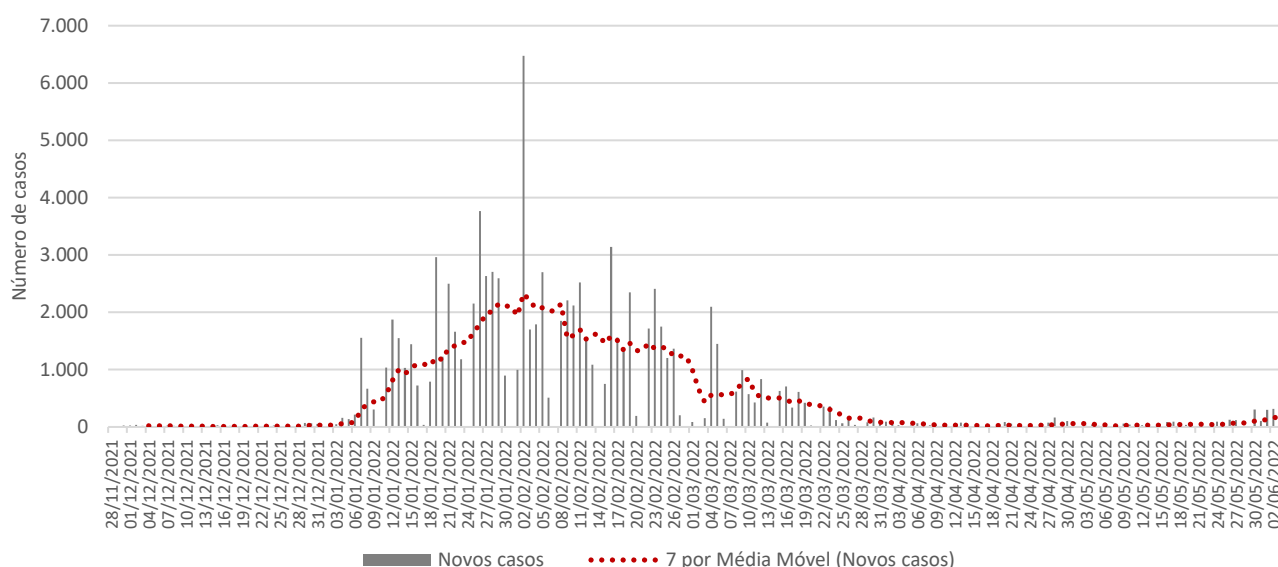
Fonte: SIVEP-Gripe, ESUS, GAL, Laboratórios Privados, Farmácias Privadas, acesso em 4/06/2022.

Nota: Dados organizados em ordem decrescente da variação percentual de novos casos em 14 dias. Até a 22<sup>a</sup> semana epidemiológica de 2022 foram confirmados em Minas Gerais 4266 casos de residentes de fora do Estado, perfazendo um total de casos de Covid-19 confirmados em Minas Gerais de 3435501. NA = não se aplica ou sem informação.

## 2.5 – Macrorregião Oeste

A Macrorregião de Saúde Oeste registrou incremento no número de novos casos de Covid-19 em 14 dias. A média de novos registros da doença (dado pela média móvel de sete dias) no dia 4 de junho de 2022 (22ª semana epidemiológica) na Macrorregião foi 163. Como duas semanas antes o quantitativo havia sido de 45, houve acréscimo de 265,5% (Figura 6). Portanto, a Macrorregião mostra tendência de elevação no número de novos casos. No acumulado das semanas epidemiológicas consideradas, o estoque de casos passou de 233252 para 233726 e 234870 - variação de 0,2% e 0,5%, nessa ordem.

**Figura 6. Evolução do número diário de novos casos de Covid-19 e média móvel de 7 dias – Macrorregião Oeste**



Fonte: SIVEP-Gripe, ESUS, GAL, Laboratórios Privados, Farmácias Privadas, acesso em 4/06/2022.

Os municípios de Divinópolis (15,8%), Itaúna (8,9%) e Formiga (8,8%) registraram o maior volume de casos até a 22ª semana, ao passo que Candeias, Dolores do Indaiá e Itatiauçu os menores acumulados.

Entre os municípios selecionados, Luz (7700%), Candeias (4400%) e Dolores do Indaiá (900%) tiveram os maiores incrementos no número de novos casos de Covid-19 no período de 14 dias, ao passo que Perdigoão teve a maior queda (Tabela 9).

Em Divinópolis, entre a 20ª e a 21ª semana, o número de casos saltou de 36932 para 37009 (aumento de 0,2%). Nos últimos sete dias foi para 37106 (acrécimo de 0,3%). A média móvel de novos registros variou 1% em 14 dias (Estável).

Em Itaúna, o incremento do número de registros da doença foi de 0,3% entre a 20ª e a 21ª semana e de 0,4% entre a 21ª e a 22ª. A média móvel de novos registros variou 116,7% em 14 dias (Em alta).

Em Formiga, terceiro Município com o maior acumulado de infectados da Macrorregião, o crescimento do número de registros da doença foi de 0,3% entre a 20ª e a 21ª semana e de 1,1% entre a 21ª e a 22ª semana. A média móvel de novos registros variou 362,5% em 14 dias (Em alta).

Do grupo dos 25 municípios com maior número acumulado de registros, Formiga (304,5) e Itaguara (293,9) apresentaram os maiores números de casos por mil habitantes, enquanto Nova Serrana (81,2) e Santo Antônio do Amparo (119,1) os menores.

**Tabela 9. Distribuição de casos acumulados de Covid-19 e taxas de variação, dos 25 municípios com maior número de notificações – Semanas epidemiológicas 20<sup>a</sup>, 21<sup>a</sup> e 22<sup>a</sup> – Macrorregião Oeste**

Municípios	População	Casos por mil	Número acumulado de casos					Média móvel de 7 dias				Situação em 04/06/2022
			Semana			Variação (%)		Semana			Variação em 14 dias (%)	
			Até a 20 <sup>a</sup>	Até a 21 <sup>a</sup>	Até a 22 <sup>a</sup>	21 <sup>a</sup> sobre 20 <sup>a</sup>	22 <sup>a</sup> sobre 21 <sup>a</sup>	20 <sup>a</sup>	21 <sup>a</sup>	22 <sup>a</sup>		
Luz	18.297	290,1	5.209	5.230	5.308	0,4	1,5	1	21	78	7.700,0	Em alta
Candeias	14.890	129,3	1.869	1.880	1.925	0,6	2,4	1	11	45	4.400,0	Em alta
Dores do Indaiá	13.373	144,4	1.918	1.921	1.931	0,2	0,5	1	3	10	900,0	Em alta
Campo Belo	54.338	244,1	13.058	13.099	13.266	0,3	1,3	20	41	167	735,0	Em alta
Carmópolis de Minas	19.756	212,1	4.098	4.119	4.191	0,5	1,7	10	21	72	620,0	Em alta
Martinho Campos	13.497	198,9	2.678	2.678	2.685	0,0	0,3	1	0	7	600,0	Em alta
Itapeverica	21.760	165,7	3.484	3.535	3.606	1,5	2,0	14	51	71	407,1	Em alta
Formiga	67.956	304,5	20.407	20.469	20.691	0,3	1,1	48	62	222	362,5	Em alta
Cristais	13.060	184,0	2.396	2.396	2.403	0,0	0,3	2	0	7	250,0	Em alta
Bom Despacho	51.436	211,1	10.833	10.840	10.856	0,1	0,1	5	7	16	220,0	Em alta
Pará de Minas	95.616	147,6	13.956	14.017	14.117	0,4	0,7	38	61	100	163,2	Em alta
Itaúna	94.455	221,7	20.796	20.854	20.945	0,3	0,4	42	58	91	116,7	Em alta
Santo Antônio do Amparo	18.697	119,1	2.172	2.193	2.226	1,0	1,5	17	21	33	94,1	Em alta
Divinópolis	242.505	153,0	36.932	37.009	37.106	0,2	0,3	96	77	97	1,0	Estável
Santo Antônio do Monte	28.603	222,3	6.348	6.359	6.359	0,2	0,0	1	11	0	0,0	Estável
Perdigão	11.994	190,7	2.286	2.286	2.287	0,0	0,0	1	0	1	0,0	Estável
Itaguara	13.510	293,9	3.949	3.951	3.971	0,1	0,5	0	2	20	NA	NA
Lagoa da Prata	53.236	291,9	15.541	15.541	15.541	0,0	0,0	0	0	0	NA	NA
Bambuí	23.964	256,8	6.155	6.155	6.155	0,0	0,0	0	0	0	NA	NA
Arcos	40.658	249,3	10.137	10.137	10.137	0,0	0,0	0	0	0	NA	NA
Itatiaiuçu	11.354	194,7	2.211	2.211	2.211	0,0	0,0	0	0	0	NA	NA
Oliveira	41.987	149,4	6.272	6.272	6.272	0,0	0,0	0	0	0	NA	NA
Cláudio	29.093	147,2	4.283	4.283	4.283	0,0	0,0	0	0	0	NA	NA
Pitangui	28.433	125,1	3.553	3.553	3.556	0,0	0,1	0	0	3	NA	NA
Nova Serrana	108.241	81,2	8.786	8.787	8.793	0,0	0,1	0	1	6	NA	NA
<b>Macrorregião</b>	<b>1.313.161</b>	<b>178,9</b>	<b>233.252</b>	<b>233.726</b>	<b>234.870</b>	<b>0,2</b>	<b>0,5</b>	<b>45</b>	<b>68</b>	<b>163</b>	<b>265,5</b>	<b>Em alta</b>
<b>Minas Gerais</b>	<b>21.411.923</b>	<b>160,2</b>	<b>3.379.608</b>	<b>3.398.884</b>	<b>3.431.235</b>	<b>0,6</b>	<b>1,0</b>	<b>1.851</b>	<b>2.754</b>	<b>4.622</b>	<b>149,7</b>	<b>Em alta</b>

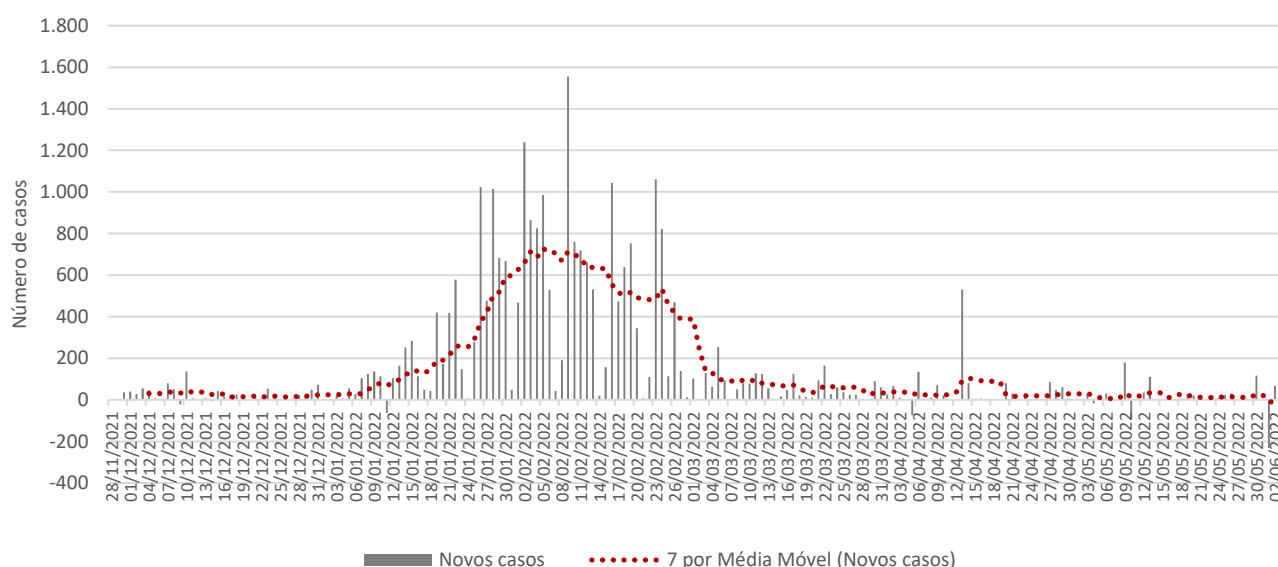
Fonte: SIVEP-Gripe, ESUS, GAL, Laboratórios Privados, Farmácias Privadas, acesso em 4/06/2022.

Nota: Dados organizados em ordem decrescente da variação percentual de novos casos em 14 dias. Até a 22<sup>a</sup> semana epidemiológica de 2022 foram confirmados em Minas Gerais 4266 casos de residentes de fora do Estado, perfazendo um total de casos de Covid-19 confirmados em Minas Gerais de 3435501. NA = não se aplica ou sem informação.

## 2.6 – Macrorregião Leste

A Macrorregião de Saúde Leste registrou incremento no número de novos casos de Covid-19 em 14 dias. A média de novos registros da doença (dado pela média móvel de sete dias) no dia 4 de junho de 2022 (22ª semana epidemiológica) na Macrorregião foi -5. Como duas semanas antes o quantitativo havia sido de 11(Figura 7). Portanto, a Macrorregião mostra tendência de elevação no número de novos casos. No acumulado das semanas epidemiológicas consideradas, o estoque de casos passou de 95779 para 95866 e 95830 - variação de 0,1% e 0%, nessa ordem.

**Figura 7. Evolução do número diário de novos casos de Covid-19 e média móvel de 7 dias – Macrorregião Leste**



Fonte: SIVEP-Gripe, ESUS, GAL, Laboratórios Privados, Farmácias Privadas, acesso em 4/06/2022.

Os municípios de Governador Valadares (48,8%), Mantena (4,2%) e Aimorés (3,6%) registraram o maior volume de casos até a 22ª semana, ao passo que Santa Efigênia de Minas, Coroaci e Capitão Andrade os menores acumulados.

Entre os municípios selecionados, Capitão Andrade (400%), Governador Valadares (39,7%) e Santa Rita do Itueto (0%) tiveram os maiores incrementos no número de novos casos de Covid-19 no período de 14 dias, ao passo que Santa Efigênia de Minas teve a maior queda (Tabela 10).

Em Governador Valadares, entre a 20ª e a 21ª semana, o número de casos saltou de 46586 para 46631 (aumento de 0,1%). Nos últimos sete dias foi para 46740 (acréscimo de 0,2%). A média móvel de novos registros variou 39,7% em 14 dias (Em alta).

Em Mantena, o incremento do número de registros da doença foi de 0% entre a 20ª e a 21ª semana e de 0% entre a 21ª e a 22ª.

Em Aimorés, terceiro Município com o maior acumulado de infectados da Macrorregião, o crescimento do número de registros da doença foi de 0,1% entre a 20ª e a 21ª semana e de 0,2% entre a 21ª e a 22ª semana.

Do grupo dos 25 municípios com maior número acumulado de registros, Itueta (262,9) e Santa Rita do Itueto (209,5) apresentaram os maiores números de casos por mil habitantes, enquanto Água Boa (77,3) e Peçanha (80,3) os menores.

**Tabela 10. Distribuição de casos acumulados de Covid-19 e taxas de variação, dos 25 municípios com maior número de notificações – Semanas epidemiológicas 20ª, 21ª e 22ª – Macrorregião Leste**

Municípios	População	Casos por mil	Número acumulado de casos					Média móvel de 7 dias				Situação em 04/06/2022
			Semana			Variação (%)		Semana			Variação em 14 dias (%)	
			Até a 20ª	Até a 21ª	Até a 22ª	21ª sobre 20ª	22ª sobre 21ª	20ª	21ª	22ª		
Capitão Andrade	5.559	145,9	803	806	811	0,4	0,6	1	3	5	400,0	Em alta
Governador Valadares	282.164	165,6	46.586	46.631	46.740	0,1	0,2	78	45	109	39,7	Em alta
Santa Rita do Itueto	5.426	209,5	1.137	1.137	1.137	0,0	0,0	1	0	0	0,0	Estável
Santa Efigênia de Minas	4.354	173,4	754	754	755	0,0	0,1	1	0	1	0,0	Estável
Itueta	6.074	262,9	1.597	1.597	1.597	0,0	0,0	0	0	0	NA	NA
Cuparaque	5.026	193,4	917	917	972	0,0	6,0	0	0	55	NA	NA
Resplendor	17.396	179,3	3.115	3.115	3.119	0,0	0,1	0	0	4	NA	NA
Mendes Pimentel	6.446	170,8	1.101	1.101	1.101	0,0	0,0	0	0	0	NA	NA
São João do Manteninha	5.975	166,7	996	996	996	0,0	0,0	0	0	0	NA	NA
Itanhomi	12.259	162,1	1.956	1.968	1.987	0,6	1,0	0	12	19	NA	NA
Mantena	27.651	146,9	4.063	4.063	4.063	0,0	0,0	0	0	0	NA	NA
Conselheiro Pena	22.975	137,6	3.144	3.161	3.161	0,5	0,0	-5	17	0	NA	NA
Galiléia	6.764	137,3	929	929	929	0,0	0,0	0	0	0	NA	NA
Aimorés	25.116	135,8	3.397	3.402	3.410	0,1	0,2	0	5	8	NA	NA
Sardoá	6.421	127,6	819	819	819	0,0	0,0	0	0	0	NA	NA
Itabirinha	11.637	122,3	1.423	1.423	1.423	0,0	0,0	0	0	0	NA	NA
Tumiritinga	6.797	121,1	823	823	823	0,0	0,0	0	0	0	NA	NA
Engenheiro Caldas	11.268	110,1	1.240	1.240	1.241	0,0	0,1	0	0	1	NA	NA
Frei Inocência	9.716	106,9	1.039	1.039	1.039	0,0	0,0	0	0	0	NA	NA
São Sebastião do Maranhão	9.884	102,2	1.010	1.010	1.010	0,0	0,0	0	0	0	NA	NA
São João Evangelista	15.761	95,0	1.498	1.498	1.498	0,0	0,0	0	0	0	NA	NA
Santa Maria do Suaçuí	14.607	93,3	1.360	1.363	1.363	0,2	0,0	0	3	0	NA	NA
Coroaci	9.897	80,9	796	796	801	0,0	0,6	0	0	5	NA	NA
Peçanha	17.534	80,3	1.408	1.408	1.408	0,0	0,0	0	0	0	NA	NA
Água Boa	13.319	77,3	1.030	1.030	1.030	0,0	0,0	0	0	0	NA	NA
<b>Macrorregião</b>	<b>693.209</b>	<b>138,2</b>	<b>95.779</b>	<b>95.866</b>	<b>95.830</b>	<b>0,1</b>	<b>0,0</b>	<b>11</b>	<b>12</b>	<b>-5</b>	<b>NA</b>	<b>NA</b>
<b>Minas Gerais</b>	<b>21.411.923</b>	<b>160,2</b>	<b>3.379.608</b>	<b>3.398.884</b>	<b>3.431.235</b>	<b>0,6</b>	<b>1,0</b>	<b>1.851</b>	<b>2.754</b>	<b>4.622</b>	<b>149,7</b>	<b>Em alta</b>

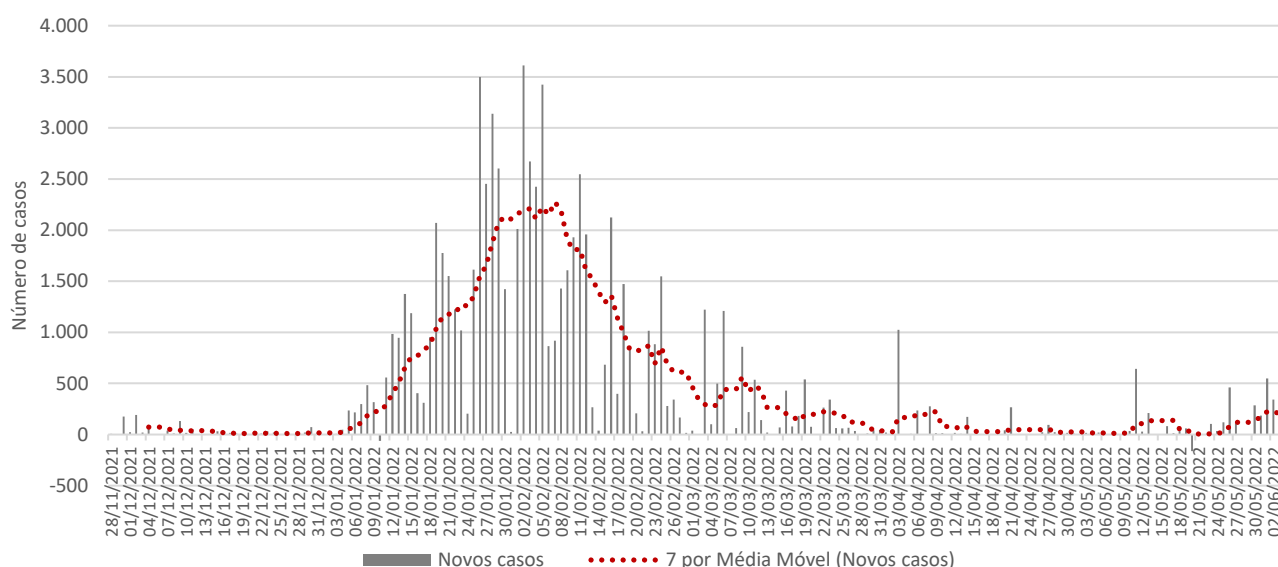
Fonte: SIVEP-Gripe, ESUS, GAL, Laboratórios Privados, Farmácias Privadas, acesso em 4/06/2022.

Nota: Dados organizados em ordem decrescente da variação percentual de novos casos em 14 dias. Até a 22ª semana epidemiológica de 2022 foram confirmados em Minas Gerais 4266 casos de residentes de fora do Estado, perfazendo um total de casos de Covid-19 confirmados em Minas Gerais de 3435501. NA = não se aplica ou sem informação.

## 2.7- Macrorregião Sudeste

A Macrorregião de Saúde Sudeste registrou incremento no número de novos casos de Covid-19 em 14 dias. A média de novos registros da doença (dado pela média móvel de sete dias) no dia 4 de junho de 2022 (22ª semana epidemiológica) na Macrorregião foi 218. Como duas semanas antes o quantitativo havia sido de 5, houve acréscimo de 3918,4% (Figura 8). Portanto, a Macrorregião mostra tendência de elevação no número de novos casos. No acumulado das semanas epidemiológicas consideradas, o estoque de casos passou de 244265 para 245093 e 246620 - variação de 0,3% e 0,6%, nessa ordem.

**Figura 8. Evolução do número diário de novos casos de Covid-19 e média móvel de 7 dias - Macrorregião Sudeste**



Fonte: SIVEP-Gripe, ESUS, GAL, Laboratórios Privados, Farmácias Privadas, acesso em 4/06/2022.

Os municípios de Juiz de Fora (27,2%), Ubá (9,2%) e Muriaé (6,3%) registraram o maior volume de casos até a 22ª semana, ao passo que Dona Eusébia, Guiricema e Eugenópolis os menores acumulados.

Entre os municípios selecionados, Cataguases (1483,3%), Piraúba (628,6%) e Muriaé (428,6%) tiveram os maiores incrementos no número de novos casos de Covid-19 no período de 14 dias, ao passo que Bicas teve a maior queda (Tabela 11).

Em Juiz de Fora, entre a 20ª e a 21ª semana, o número de casos saltou de 66533 para 66638 (aumento de 0,2%). Nos últimos sete dias foi para 67054 (acréscimo de 0,6%).

Em Ubá, o incremento do número de registros da doença foi de 0,1% entre a 20ª e a 21ª semana e de 0,2% entre a 21ª e a 22ª. A média móvel de novos registros variou 243,8% em 14 dias (Em alta).

Em Muriaé, terceiro Município com o maior acumulado de infectados da Macrorregião, o crescimento do número de registros da doença foi de 0,1% entre a 20ª e a 21ª semana e de 0,2% entre a 21ª e a 22ª semana. A média móvel de novos registros variou 428,6% em 14 dias (Em alta).

Do grupo dos 25 municípios com maior número acumulado de registros, Pirapetinga (416,1) e Dona Eusébia (238,4) apresentaram os maiores números de casos por mil habitantes, enquanto Juiz de Fora (116,1) e Divino (121) os menores.

**Tabela 11. Distribuição de casos acumulados de Covid-19 e taxas de variação, dos 25 municípios com maior número de notificações – Semanas epidemiológicas 20<sup>a</sup>, 21<sup>a</sup> e 22<sup>a</sup> – Macrorregião Sudeste**

Municípios	População	Casos por mil	Número acumulado de casos					Média móvel de 7 dias				Situação em 04/06/2022
			Semana			Variação (%)		Semana			Variação em 14 dias (%)	
			Até a 20 <sup>a</sup>	Até a 21 <sup>a</sup>	Até a 22 <sup>a</sup>	21 <sup>a</sup> sobre 20 <sup>a</sup>	22 <sup>a</sup> sobre 21 <sup>a</sup>	20 <sup>a</sup>	21 <sup>a</sup>	22 <sup>a</sup>		
Cataguases	75.942	177,2	13.341	13.360	13.455	0,1	0,7	6	19	95	1.483,3	Em alta
Piraúba	10.732	216,2	2.264	2.269	2.320	0,2	2,2	7	5	51	628,6	Em alta
Muriae	109.997	140,3	15.381	15.397	15.434	0,1	0,2	7	16	37	428,6	Em alta
Santos Dumont	46.357	159,4	7.342	7.354	7.391	0,2	0,5	8	12	37	362,5	Em alta
Ubá	117.995	193,0	22.702	22.715	22.770	0,1	0,2	16	13	55	243,8	Em alta
Astolfo Dutra	14.358	148,1	2.121	2.124	2.127	0,1	0,1	1	3	3	200,0	Em alta
Lima Duarte	16.749	131,5	2.130	2.156	2.202	1,2	2,1	16	26	46	187,5	Em alta
Dona Eusébia	6.664	238,4	1.581	1.584	1.589	0,2	0,3	2	3	5	150,0	Em alta
Matias Barbosa	14.626	215,8	3.112	3.130	3.156	0,6	0,8	15	18	26	73,3	Em alta
Bicas	14.612	235,5	3.424	3.441	3.441	0,5	0,0	10	17	0	0,0	Estável
Pirapetinga	10.791	416,1	4.458	4.464	4.490	0,1	0,6	0	6	26	NA	NA
Leopoldina	52.690	206,2	10.864	10.864	10.864	0,0	0,0	0	0	0	NA	NA
Guiricema	8.296	203,1	1.683	1.683	1.685	0,0	0,1	0	0	2	NA	NA
Eugenópolis	11.383	184,1	2.096	2.096	2.096	0,0	0,0	0	0	0	NA	NA
Mar de Espanha	12.985	181,5	2.342	2.357	2.357	0,6	0,0	-37	15	0	NA	NA
Além Paraíba	35.438	172,4	6.068	6.084	6.108	0,3	0,4	0	16	24	NA	NA
Carangola	33.022	169,8	5.603	5.603	5.606	0,0	0,1	0	0	3	NA	NA
Visconde do Rio Branco	43.351	167,2	7.233	7.234	7.247	0,0	0,2	0	1	13	NA	NA
Mirai	15.205	162,6	2.465	2.465	2.472	0,0	0,3	0	0	7	NA	NA
São João Nepomuceno	26.530	162,2	4.019	4.239	4.304	5,5	1,5	-200	220	65	NA	NA
Tocantins	16.769	161,0	2.699	2.699	2.699	0,0	0,0	0	0	0	NA	NA
Ervália	19.019	143,8	2.720	2.725	2.735	0,2	0,4	0	5	10	NA	NA
Espera Feliz	25.287	127,7	3.228	3.228	3.228	0,0	0,0	0	0	0	NA	NA
Divino	20.020	121,0	2.421	2.421	2.422	0,0	0,0	0	0	1	NA	NA
Juiz de Fora	577.532	116,1	66.533	66.638	67.054	0,2	0,6	0	105	416	NA	NA
<b>Macrorregião</b>	<b>1.693.470</b>	<b>145,6</b>	<b>244.265</b>	<b>245.093</b>	<b>246.620</b>	<b>0,3</b>	<b>0,6</b>	<b>5</b>	<b>118</b>	<b>218</b>	<b>3.918,4</b>	<b>Em alta</b>
<b>Minas Gerais</b>	<b>21.411.923</b>	<b>160,2</b>	<b>3.379.608</b>	<b>3.398.884</b>	<b>3.431.235</b>	<b>0,6</b>	<b>1,0</b>	<b>1.851</b>	<b>2.754</b>	<b>4.622</b>	<b>149,7</b>	<b>Em alta</b>

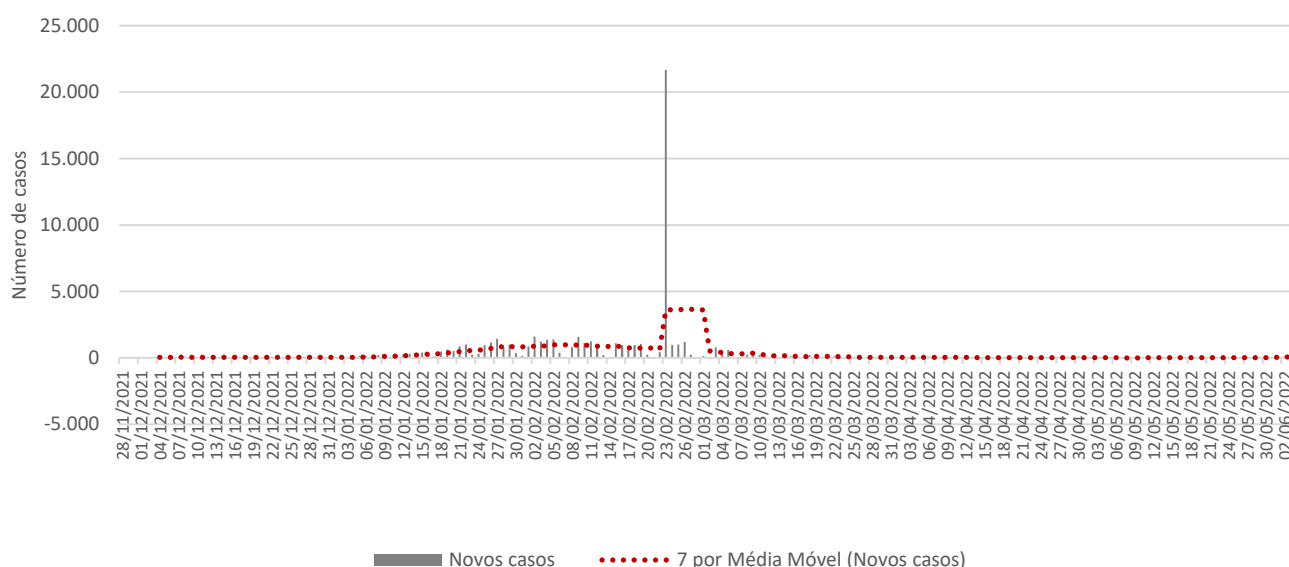
Fonte: SIVEP-Gripe, ESUS, GAL, Laboratórios Privados, Farmácias Privadas, acesso em 4/06/2022.

Nota: Dados organizados em ordem decrescente da variação percentual de novos casos em 14 dias. Até a 22<sup>a</sup> semana epidemiológica de 2022 foram confirmados em Minas Gerais 4266 casos de residentes de fora do Estado, perfazendo um total de casos de Covid-19 confirmados em Minas Gerais de 3435501. NA = não se aplica ou sem informação.

## 2.8 – Macrorregião Norte

A Macrorregião de Saúde Norte registrou incremento no número de novos casos de Covid-19 em 14 dias. A média de novos registros da doença (dado pela média móvel de sete dias) no dia 4 de junho de 2022 (22ª semana epidemiológica) na Macrorregião foi 62. Como duas semanas antes o quantitativo havia sido de 14, houve acréscimo de 354,7% (Figura 9). Portanto, a Macrorregião mostra tendência de elevação no número de novos casos. No acumulado das semanas epidemiológicas consideradas, o estoque de casos passou de 188062 para 188220 e 188652 - variação de 0,1% e 0,2%, nessa ordem.

**Figura 9. Evolução do número diário de novos casos de Covid-19 e média móvel de 7 dias – Macrorregião Norte**



Fonte: SIVEP-Gripe, ESUS, GAL, Laboratórios Privados, Farmácias Privadas, acesso em 4/06/2022.

Os municípios de Montes Claros (39%), Pirapora (5,2%) e Janaúba (4%) registraram o maior volume de casos até a 22ª semana, ao passo que Grão Mogol, Francisco Sá e Coração de Jesus os menores acumulados.

Entre os municípios selecionados, Porteirinha (2300%), Montes Claros (1233,3%) e Pirapora (281,8%) tiveram os maiores incrementos no número de novos casos de Covid-19 no período de 14 dias, ao passo que Janaúba teve a maior queda (Tabela 12).

Em Montes Claros, entre a 20ª e a 21ª semana, o número de casos saltou de 73267 para 73329 (aumento de 0,1%). Nos últimos sete dias foi para 73529 (acrécimo de 0,3%). A média móvel de novos registros variou 1233,3% em 14 dias (Em alta).

Em Pirapora, o incremento do número de registros da doença foi de 0,1% entre a 20ª e a 21ª semana e de 0,4% entre a 21ª e a 22ª. A média móvel de novos registros variou 281,8% em 14 dias (Em alta).

Em Janaúba, terceiro Município com o maior acumulado de infectados da Macrorregião, o crescimento do número de registros da doença foi de 0,7% entre a 20ª e a 21ª semana e de 0,5% entre a 21ª e a 22ª semana. A média móvel de novos registros variou -16,7% em 14 dias (Em baixa).

Do grupo dos 25 municípios com maior número acumulado de registros, Montes Claros (176,1) e Pirapora (173,9) apresentaram os maiores números de casos por mil habitantes, enquanto São Francisco (47,5) e Francisco Sá (52,9) os menores.

**Tabela 12. Distribuição de casos acumulados de Covid-19 e taxas de variação, dos 25 municípios com maior número de notificações – Semanas epidemiológicas 20ª, 21ª e 22ª – Macrorregião Norte**

Municípios	População	Casos por mil	Número acumulado de casos					Média móvel de 7 dias				Situação em 04/06/2022
			Semana			Variação (%)		Semana			Variação em 14 dias (%)	
			Até a 20ª	Até a 21ª	Até a 22ª	21ª sobre 20ª	22ª sobre 21ª	20ª	21ª	22ª		
Porteirinha	37.823	138,7	5.214	5.222	5.246	0,2	0,5	1	8	24	2.300,0	Em alta
Montes Claros	417.478	176,1	73.267	73.329	73.529	0,1	0,3	15	62	200	1.233,3	Em alta
Pirapora	56.845	173,9	9.831	9.844	9.886	0,1	0,4	11	13	42	281,8	Em alta
Buritizeiro	28.184	96,7	2.719	2.722	2.725	0,1	0,1	1	3	3	200,0	Em alta
Salinas	41.864	139,1	5.820	5.821	5.822	0,0	0,0	1	1	1	0,0	Estável
Montalvânia	14.621	132,3	1.934	1.934	1.934	0,0	0,0	1	0	0	0,0	Estável
Monte Azul	20.544	108,6	2.231	2.231	2.231	0,0	0,0	2	0	0	0,0	Estável
Manga	18.051	102,9	1.858	1.858	1.858	0,0	0,0	3	0	0	0,0	Estável
Janaúba	72.374	105,6	7.549	7.600	7.640	0,7	0,5	48	51	40	-16,7	Em baixa
Taiobeiras	34.653	143,9	4.984	4.984	4.986	0,0	0,0	0	0	2	NA	NA
Mato Verde	12.367	141,7	1.737	1.738	1.752	0,1	0,8	0	1	14	NA	NA
Várzea da Palma	40.101	136,9	5.464	5.464	5.491	0,0	0,5	0	0	27	NA	NA
Capitão Enéas	15.388	133,5	2.055	2.055	2.055	0,0	0,0	0	0	0	NA	NA
Mirabela	13.651	113,5	1.550	1.550	1.550	0,0	0,0	0	0	0	NA	NA
Jaíba	39.850	107,8	4.296	4.296	4.297	0,0	0,0	0	0	1	NA	NA
São João do Paraíso	23.797	104,7	2.490	2.491	2.491	0,0	0,0	0	1	0	NA	NA
Espinosa	31.603	88,1	2.783	2.783	2.783	0,0	0,0	0	0	0	NA	NA
Bocaiúva	50.521	87,0	4.395	4.395	4.395	0,0	0,0	0	0	0	NA	NA
Januária	67.958	86,4	5.873	5.873	5.873	0,0	0,0	0	0	0	NA	NA
Grão Mogol	15.943	76,3	1.217	1.217	1.217	0,0	0,0	0	0	0	NA	NA
Brasília de Minas	32.460	67,2	2.182	2.182	2.182	0,0	0,0	0	0	0	NA	NA
Coração de Jesus	26.620	57,2	1.522	1.522	1.522	0,0	0,0	0	0	0	NA	NA
Rio Pardo de Minas	31.171	53,6	1.669	1.671	1.672	0,1	0,1	0	2	1	NA	NA
Francisco Sá	26.459	52,9	1.399	1.399	1.399	0,0	0,0	0	0	0	NA	NA
São Francisco	56.625	47,5	2.692	2.692	2.692	0,0	0,0	0	0	0	NA	NA
<b>Macrorregião</b>	<b>1.700.450</b>	<b>110,9</b>	<b>188.062</b>	<b>188.220</b>	<b>188.652</b>	<b>0,1</b>	<b>0,2</b>	<b>14</b>	<b>23</b>	<b>62</b>	<b>354,7</b>	<b>Em alta</b>
<b>Minas Gerais</b>	<b>21.411.923</b>	<b>160,2</b>	<b>3.379.608</b>	<b>3.398.884</b>	<b>3.431.235</b>	<b>0,6</b>	<b>1,0</b>	<b>1.851</b>	<b>2.754</b>	<b>4.622</b>	<b>149,7</b>	<b>Em alta</b>

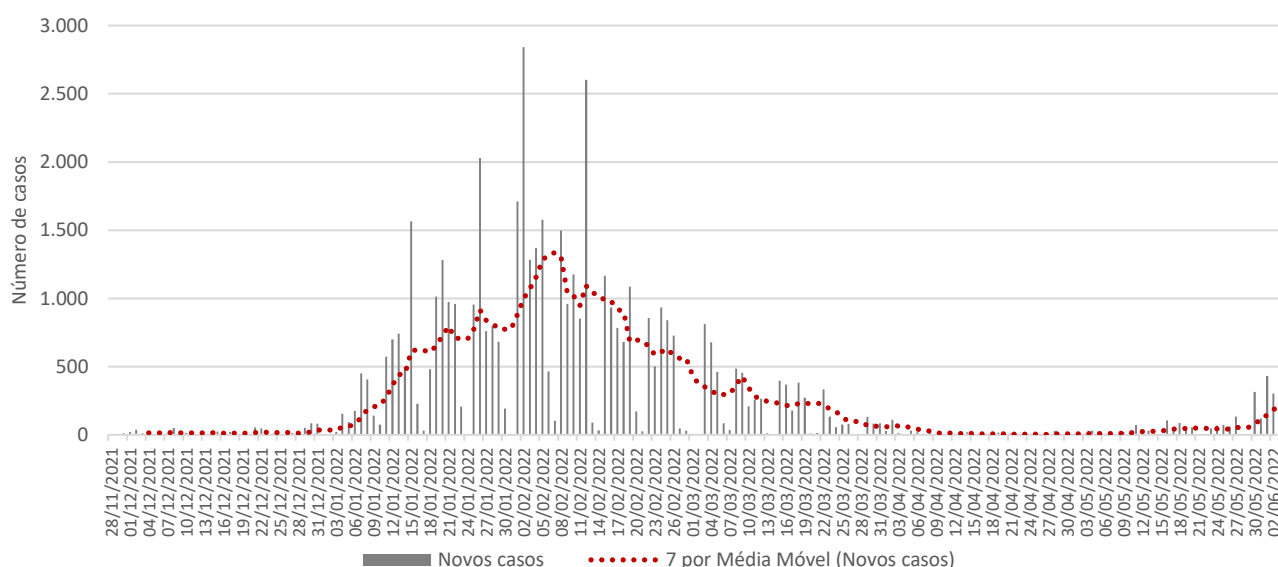
Fonte: SIVEP-Gripe, ESUS, GAL, Laboratórios Privados, Farmácias Privadas, acesso em 4/06/2022.

Nota: Dados organizados em ordem decrescente da variação percentual de novos casos em 14 dias. Até a 22ª semana epidemiológica de 2022 foram confirmados em Minas Gerais 4266 casos de residentes de fora do Estado, perfazendo um total de casos de Covid-19 confirmados em Minas Gerais de 3435501. NA = não se aplica ou sem informação.

## 2.9 – Macrorregião Noroeste

A Macrorregião de Saúde Noroeste registrou incremento no número de novos casos de Covid-19 em 14 dias. A média de novos registros da doença (dado pela média móvel de sete dias) no dia 4 de junho de 2022 (22ª semana epidemiológica) na Macrorregião foi 208. Como duas semanas antes o quantitativo havia sido de 50, houve acréscimo de 318,1% (Figura 10). Portanto, a Macrorregião mostra tendência de elevação no número de novos casos. No acumulado das semanas epidemiológicas consideradas, o estoque de casos passou de 136527 para 136909 e 138368 - variação de 0,3% e 1,1%, nessa ordem.

**Figura 10. Evolução do número diário de novos casos de Covid-19 e média móvel de 7 dias – Macrorregião Noroeste**



Fonte: SIVEP-Gripe, ESUS, GAL, Laboratórios Privados, Farmácias Privadas, acesso em 4/06/2022.

Os municípios de Patos de Minas (23,3%), Unai (16%) e Paracatu (12,7%) registraram o maior volume de casos até a 22ª semana, ao passo que Bonfinópolis de Minas, Lagamar e Cabeceira Grande os menores acumulados.

Entre os municípios selecionados, Buritis (2100%), Presidente Olegário (1262,5%) e Tiros (1000%) tiveram os maiores incrementos no número de novos casos de Covid-19 no período de 14 dias, ao passo que Lagoa Formosa teve a maior queda (Tabela 13).

Em Patos de Minas, entre a 20ª e a 21ª semana, o número de casos saltou de 31445 para 31571 (aumento de 0,4%). Nos últimos sete dias foi para 32209 (acréscimo de 2%). A média móvel de novos registros variou 436,1% em 14 dias (Em alta).

Em Unai, o incremento do número de registros da doença foi de 0% entre a 20ª e a 21ª semana e de 0,4% entre a 21ª e a 22ª. A média móvel de novos registros variou 526,7% em 14 dias (Em alta).

Em Paracatu, terceiro Município com o maior acumulado de infectados da Macrorregião, o crescimento do número de registros da doença foi de 0,1% entre a 20ª e a 21ª semana e de 0,2% entre a 21ª e a 22ª semana. A média móvel de novos registros variou 211,1% em 14 dias (Em alta).

Do grupo dos 25 municípios com maior número acumulado de registros, Guarda-Mor (269,9) e Unai (259,7) apresentaram os maiores números de casos por mil habitantes, enquanto São Gonçalo do Abaeté (115,7) e Presidente Olegário (117) os menores.

**Tabela 13. Distribuição de casos acumulados de Covid-19 e taxas de variação, dos 25 municípios com maior número de notificações – Semanas epidemiológicas 20ª, 21ª e 22ª – Macrorregião Noroeste**

Municípios	População	Casos por mil	Número acumulado de casos					Média móvel de 7 dias				Situação em 04/06/2022
			Semana			Variação (%)		Semana			Variação em 14 dias (%)	
			Até a 20ª	Até a 21ª	Até a 22ª	21ª sobre 20ª	22ª sobre 21ª	20ª	21ª	22ª		
Buritís	25.179	211,8	5.269	5.290	5.334	0,4	0,8	2	21	44	2.100,0	Em alta
Presidente Olegário	19.680	117,0	2.178	2.194	2.303	0,7	5,0	8	16	109	1.262,5	Em alta
Tiros	6.369	170,0	1.048	1.050	1.083	0,2	3,1	3	2	33	1.000,0	Em alta
Brasilândia de Minas	16.950	167,2	2.811	2.813	2.834	0,1	0,7	2	2	21	950,0	Em alta
Guimarânia	8.168	189,0	1.513	1.523	1.544	0,7	1,4	3	10	21	600,0	Em alta
Guarda-Mor	6.558	269,9	1.718	1.732	1.770	0,8	2,2	6	14	38	533,3	Em alta
Unaí	85.461	259,7	22.101	22.101	22.195	0,0	0,4	15	0	94	526,7	Em alta
Rio Paranaíba	12.356	246,2	3.007	3.017	3.042	0,3	0,8	4	10	25	525,0	Em alta
Patos de Minas	154.641	208,3	31.445	31.571	32.209	0,4	2,0	119	126	638	436,1	Em alta
São Gonçalo do Abaeté	8.527	115,7	942	942	987	0,0	4,8	10	0	45	350,0	Em alta
Lagoa Grande	9.681	185,4	1.757	1.766	1.795	0,5	1,6	7	9	29	314,3	Em alta
Paracatu	94.539	185,6	17.495	17.517	17.545	0,1	0,2	9	22	28	211,1	Em alta
Lagamar	7.588	126,5	919	946	960	2,9	1,5	8	27	14	75,0	Em alta
Vazante	20.692	232,4	4.744	4.763	4.808	0,4	0,9	29	19	45	55,2	Em alta
São Gotardo	36.084	205,8	7.351	7.372	7.426	0,3	0,7	36	21	54	50,0	Em alta
Varjão de Minas	7.235	181,2	1.311	1.311	1.311	0,0	0,0	2	0	0	0,0	Estável
Chapada Gaúcha	14.217	132,4	1.869	1.877	1.883	0,4	0,3	12	8	6	-50,0	Em baixa
Lagoa Formosa	18.168	182,9	3.237	3.289	3.323	1,6	1,0	73	52	34	-53,4	Em baixa
Serra do Salitre	11.750	209,9	2.466	2.466	2.466	0,0	0,0	0	0	0	NA	NA
João Pinheiro	47.990	186,9	8.968	8.968	8.968	0,0	0,0	0	0	0	NA	NA
Bonfinópolis de Minas	5.397	174,2	940	940	940	0,0	0,0	0	0	0	NA	NA
Carmo do Paranaíba	30.339	163,7	4.966	4.966	4.966	0,0	0,0	0	0	0	NA	NA
Riachinho	8.132	142,9	1.092	1.104	1.162	1,1	5,3	0	12	58	NA	NA
Cabeceira Grande	7.025	138,8	966	966	975	0,0	0,9	0	0	9	NA	NA
Arinos	17.850	129,9	2.247	2.252	2.318	0,2	2,9	0	5	66	NA	NA
<b>Macrorregião</b>	<b>714.167</b>	<b>193,7</b>	<b>136.527</b>	<b>136.909</b>	<b>138.368</b>	<b>0,3</b>	<b>1,1</b>	<b>50</b>	<b>55</b>	<b>208</b>	<b>318,1</b>	<b>Em alta</b>
<b>Minas Gerais</b>	<b>21.411.923</b>	<b>160,2</b>	<b>3.379.608</b>	<b>3.398.884</b>	<b>3.431.235</b>	<b>0,6</b>	<b>1,0</b>	<b>1.851</b>	<b>2.754</b>	<b>4.622</b>	<b>149,7</b>	<b>Em alta</b>

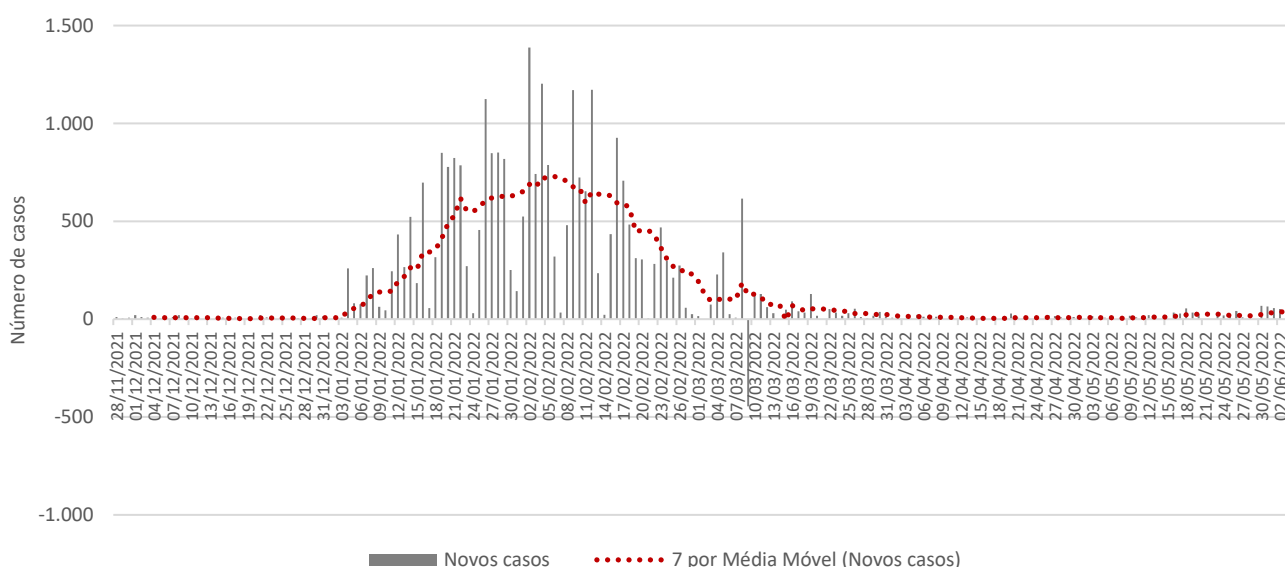
Fonte: SIVEP-Gripe, ESUS, GAL, Laboratórios Privados, Farmácias Privadas, acesso em 4/06/2022.

Nota: Dados organizados em ordem decrescente da variação percentual de novos casos em 14 dias. Até a 22ª semana epidemiológica de 2022 foram confirmados em Minas Gerais 4266 casos de residentes de fora do Estado, perfazendo um total de casos de Covid-19 confirmados em Minas Gerais de 3435501. NA = não se aplica ou sem informação.

## 2.10 – Macrorregião Leste do Sul

A Macrorregião de Saúde Leste do Sul registrou incremento no número de novos casos de Covid-19 em 14 dias. A média de novos registros da doença (dado pela média móvel de sete dias) no dia 4 de junho de 2022 (22ª semana epidemiológica) na Macrorregião foi 42. Como duas semanas antes o quantitativo havia sido de 25, houve acréscimo de 68,8% (Figura 11). Portanto, a Macrorregião mostra tendência de elevação no número de novos casos. No acumulado das semanas epidemiológicas consideradas, o estoque de casos passou de 94628 para 94754 e 95051 - variação de 0,1% e 0,3%, nessa ordem.

**Figura 11. Evolução do número diário de novos casos de Covid-19 e média móvel de 7 dias – Macrorregião Leste do Sul**



Fonte: SIVEP-Gripe, ESUS, GAL, Laboratórios Privados, Farmácias Privadas, acesso em 4/06/2022.

Os municípios de Viçosa (16,9%), Manhuaçu (9,4%) e Ponte Nova (9,1%) registraram o maior volume de casos até a 22ª semana, ao passo que Sericita, Paula Cândido e São João do Manhuaçu os menores acumulados.

Entre os municípios selecionados, Ponte Nova (775%), Viçosa (153,2%) e Teixeira (66,7%) tiveram os maiores incrementos no número de novos casos de Covid-19 no período de 14 dias, ao passo que Manhuaçu teve a maior queda (Tabela 14).

Em Viçosa, entre a 20ª e a 21ª semana, o número de casos saltou de 15854 para 15913 (aumento de 0,4%). Nos últimos sete dias foi para 16070 (acréscimo de 1%). A média móvel de novos registros variou 153,2% em 14 dias (Em alta).

Em Manhuaçu, o incremento do número de registros da doença foi de 0,1% entre a 20ª e a 21ª semana e de 0% entre a 21ª e a 22ª. A média móvel de novos registros variou -85,7% em 14 dias (Em baixa).

Em Ponte Nova, terceiro Município com o maior acumulado de infectados da Macrorregião, o crescimento do número de registros da doença foi de 0,1% entre a 20ª e a 21ª semana e de 0,4% entre a 21ª e a 22ª semana. A média móvel de novos registros variou 775% em 14 dias (Em alta).

Do grupo dos 25 municípios com maior número acumulado de registros, Durandé (230,4) e Chalé (219,1) apresentaram os maiores números de casos por mil habitantes, enquanto Santa Margarida (95,7) e Manhuaçu (97,5) os menores.

**Tabela 14. Distribuição de casos acumulados de Covid-19 e taxas de variação, dos 25 municípios com maior número de notificações – Semanas epidemiológicas 20ª, 21ª e 22ª – Macrorregião Leste do Sul**

Municípios	População	Casos por mil	Número acumulado de casos					Média móvel de 7 dias				Situação em 04/06/2022
			Semana			Variação (%)		Semana			Variação em 14 dias (%)	
			Até a 20ª	Até a 21ª	Até a 22ª	21ª sobre 20ª	22ª sobre 21ª	20ª	21ª	22ª		
Ponte Nova	60.003	144,1	8.603	8.609	8.644	0,1	0,4	4	6	35	775,0	Em alta
Viçosa	79.910	201,1	15.854	15.913	16.070	0,4	1,0	62	59	157	153,2	Em alta
Teixeiras	11.680	171,0	1.989	1.992	1.997	0,2	0,3	3	3	5	66,7	Em alta
Alvinópolis	15.135	130,4	1.944	1.955	1.973	0,6	0,9	13	11	18	38,5	Em alta
Ipanema	20.133	189,8	3.820	3.822	3.822	0,1	0,0	6	2	0	0,0	Estável
Manhumirim	22.894	129,5	2.965	2.965	2.965	0,0	0,0	3	0	0	0,0	Estável
Porto Firme	11.414	113,9	1.314	1.300	1.300	-1,1	0,0	17	-14	0	0,0	Estável
Rio Casca	13.384	125,1	1.670	1.672	1.674	0,1	0,1	4	2	2	-50,0	Em baixa
Caputira	9.318	147,6	1.359	1.372	1.375	1,0	0,2	12	13	3	-75,0	Em baixa
Manhuaçu	92.074	97,5	8.972	8.978	8.980	0,1	0,0	14	6	2	-85,7	Em baixa
Durandé	7.898	230,4	1.820	1.820	1.820	0,0	0,0	0	0	0	NA	NA
Chalé	5.695	219,1	1.245	1.245	1.248	0,0	0,2	0	0	3	NA	NA
Lajinha	19.914	176,2	3.508	3.508	3.508	0,0	0,0	0	0	0	NA	NA
Santana do Manhuaçu	8.660	174,1	1.508	1.508	1.508	0,0	0,0	0	0	0	NA	NA
Alto Jequitibá	8.286	166,8	1.382	1.382	1.382	0,0	0,0	0	0	0	NA	NA
Raul Soares	23.663	153,4	3.604	3.616	3.629	0,3	0,4	0	12	13	NA	NA
Abre Campo	13.434	143,4	1.926	1.926	1.926	0,0	0,0	0	0	0	NA	NA
Sericita	7.340	138,4	1.016	1.016	1.016	0,0	0,0	0	0	0	NA	NA
Matipó	19.098	132,9	2.526	2.526	2.539	0,0	0,5	0	0	13	NA	NA
Mutum	26.945	129,3	3.476	3.484	3.484	0,2	0,0	0	8	0	NA	NA
Urucânia	10.333	119,9	1.239	1.239	1.239	0,0	0,0	0	0	0	NA	NA
Simonésia	19.834	116,4	2.309	2.309	2.309	0,0	0,0	0	0	0	NA	NA
Paula Cândido	9.597	110,7	1.062	1.062	1.062	0,0	0,0	0	0	0	NA	NA
São João do Manhuaçu	11.785	101,8	1.200	1.200	1.200	0,0	0,0	0	0	0	NA	NA
Santa Margarida	16.393	95,7	1.569	1.569	1.569	0,0	0,0	0	0	0	NA	NA
<b>Macrorregião</b>	<b>699.214</b>	<b>135,9</b>	<b>94.628</b>	<b>94.754</b>	<b>95.051</b>	<b>0,1</b>	<b>0,3</b>	<b>25</b>	<b>18</b>	<b>42</b>	<b>68,8</b>	<b>Em alta</b>
<b>Minas Gerais</b>	<b>21.411.923</b>	<b>160,2</b>	<b>3.379.608</b>	<b>3.398.884</b>	<b>3.431.235</b>	<b>0,6</b>	<b>1,0</b>	<b>1.851</b>	<b>2.754</b>	<b>4.622</b>	<b>149,7</b>	<b>Em alta</b>

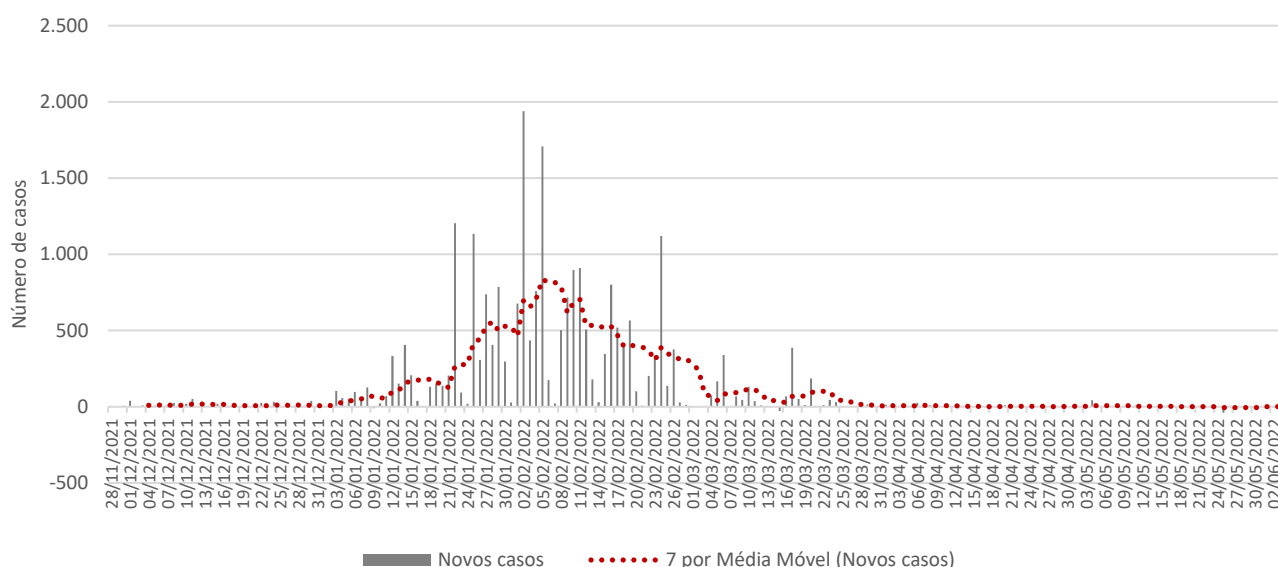
Fonte: SIVEP-Gripe, ESUS, GAL, Laboratórios Privados, Farmácias Privadas, acesso em 4/06/2022.

Nota: Dados organizados em ordem decrescente da variação percentual de novos casos em 14 dias. Até a 22ª semana epidemiológica de 2022 foram confirmados em Minas Gerais 4266 casos de residentes de fora do Estado, perfazendo um total de casos de Covid-19 confirmados em Minas Gerais de 3435501. NA = não se aplica ou sem informação.

## 2.11 – Macrorregião Nordeste

A Macrorregião de Saúde Nordeste registrou decréscimo no número de novos casos de Covid-19 em 14 dias. A média de novos registros da doença (dado pela média móvel de sete dias) no dia 4 de junho de 2022 (22ª semana epidemiológica) na Macrorregião foi 0. Como duas semanas antes o quantitativo havia sido de 1, houve decréscimo de 0% (Figura 12). Portanto, a Macrorregião mostra tendência de queda no número de novos casos. No acumulado das semanas epidemiológicas consideradas, o estoque de casos passou de 88531 para 88496 e 88497 - variação de 0% e 0%, nessa ordem.

**Figura 12. Evolução do número diário de novos casos de Covid-19 e média móvel de 7 dias – Macrorregião Nordeste**



Fonte: SIVEP-Gripe, ESUS, GAL, Laboratórios Privados, Farmácias Privadas, acesso em 4/06/2022.

Os municípios de Teófilo Otoni (20,1%), Nanuque (8,1%) e Almenara (7,5%) registraram o maior volume de casos até a 22ª semana, ao passo que Pavão, Itambacuri e Divisópolis os menores acumulados.

Entre os municípios selecionados, Felisburgo (0%), Divisópolis (0%) e Nanuque (-83,3%) tiveram os maiores incrementos no número de novos casos de Covid-19 no período de 14 dias, ao passo que Nanuque teve a maior queda (Tabela 15).

Em Teófilo Otoni, entre a 20ª e a 21ª semana, o número de casos saltou de 17749 para 17749 (queda de 0%). Nos últimos sete dias foi para 17749 (decréscimo de 0%).

Em Nanuque, o incremento do número de registros da doença foi de 0% entre a 20ª e a 21ª semana e de 0% entre a 21ª e a 22ª. A média móvel de novos registros variou -83,3% em 14 dias (Em baixa).

Em Almenara, terceiro Município com o maior acumulado de infectados da Macrorregião, o decréscimo do número de registros da doença foi de 0% entre a 20ª e a 21ª semana e de 0% entre a 21ª e a 22ª semana.

Do grupo dos 25 municípios com maior número acumulado de registros, Felisburgo (182) e Nanuque (176,7) apresentaram os maiores números de casos por mil habitantes, enquanto Itambacuri (39,6) e Carai (60,1) os menores.

**Tabela 15. Distribuição de casos acumulados de Covid-19 e taxas de variação, dos 25 municípios com maior número de notificações – Semanas epidemiológicas 20<sup>a</sup>, 21<sup>a</sup> e 22<sup>a</sup> – Macrorregião Nordeste**

Municípios	População	Casos por mil	Número acumulado de casos					Média móvel de 7 dias				Situação em 04/06/2022
			Semana			Variação (%)		Semana			Variação em 14 dias (%)	
			Até a 20 <sup>a</sup>	Até a 21 <sup>a</sup>	Até a 22 <sup>a</sup>	21 <sup>a</sup> sobre 20 <sup>a</sup>	22 <sup>a</sup> sobre 21 <sup>a</sup>	20 <sup>a</sup>	21 <sup>a</sup>	22 <sup>a</sup>		
Felisburgo	7.548	182,0	1.373	1.374	1.374	0,1	0,0	2	1	0	0,0	Estável
Divisópolis	11.396	87,0	992	992	992	0,0	0,0	1	0	0	0,0	Estável
Nanuque	40.583	176,7	7.170	7.172	7.173	0,0	0,0	6	2	1	-83,3	Em baixa
Carlos Chagas	18.516	173,7	3.216	3.216	3.216	0,0	0,0	0	0	0	NA	NA
Rubim	10.269	170,4	1.750	1.750	1.750	0,0	0,0	0	0	0	NA	NA
Almenara	42.380	157,0	6.654	6.654	6.654	0,0	0,0	0	0	0	NA	NA
Santa Helena de Minas	6.406	155,5	996	996	996	0,0	0,0	0	0	0	NA	NA
Jacinto	12.320	129,8	1.599	1.599	1.599	0,0	0,0	0	0	0	NA	NA
Santo Antônio do Jacinto	11.570	127,4	1.474	1.474	1.474	0,0	0,0	0	0	0	NA	NA
Teófilo Otoni	141.269	125,6	17.749	17.749	17.749	0,0	0,0	0	0	0	NA	NA
Jordânia	10.872	125,1	1.360	1.360	1.360	0,0	0,0	0	0	0	NA	NA
Itaobim	20.997	125,0	2.624	2.624	2.624	0,0	0,0	0	0	0	NA	NA
Jequitinhonha	25.555	124,2	3.175	3.175	3.175	0,0	0,0	0	0	0	NA	NA
Ataléia	12.496	122,4	1.530	1.530	1.530	0,0	0,0	0	0	0	NA	NA
Pavão	8.390	107,5	902	902	902	0,0	0,0	0	0	0	NA	NA
Poté	16.675	104,5	1.742	1.742	1.742	0,0	0,0	0	0	0	NA	NA
Pedra Azul	24.333	102,6	2.497	2.497	2.497	0,0	0,0	0	0	0	NA	NA
Malacacheta	18.556	96,8	1.796	1.796	1.796	0,0	0,0	0	0	0	NA	NA
Águas Formosas	19.285	85,6	1.691	1.651	1.651	-2,4	0,0	0	-40	0	NA	NA
Joáima	15.476	79,5	1.231	1.231	1.231	0,0	0,0	0	0	0	NA	NA
Padre Paraíso	20.346	70,8	1.441	1.441	1.441	0,0	0,0	0	0	0	NA	NA
Novo Cruzeiro	31.339	63,7	1.996	1.996	1.996	0,0	0,0	0	0	0	NA	NA
Medina	20.701	60,3	1.248	1.248	1.248	0,0	0,0	0	0	0	NA	NA
Carai	23.872	60,1	1.435	1.435	1.435	0,0	0,0	0	0	0	NA	NA
Itambacuri	23.207	39,6	920	920	920	0,0	0,0	0	0	0	NA	NA
<b>Macrorregião</b>	<b>835.346</b>	<b>105,9</b>	<b>88.531</b>	<b>88.496</b>	<b>88.497</b>	<b>0,0</b>	<b>0,0</b>	<b>1</b>	<b>-5</b>	<b>0</b>	<b>0,0</b>	<b>Estável</b>
<b>Minas Gerais</b>	<b>21.411.923</b>	<b>160,2</b>	<b>3.379.608</b>	<b>3.398.884</b>	<b>3.431.235</b>	<b>0,6</b>	<b>1,0</b>	<b>1.851</b>	<b>2.754</b>	<b>4.622</b>	<b>149,7</b>	<b>Em alta</b>

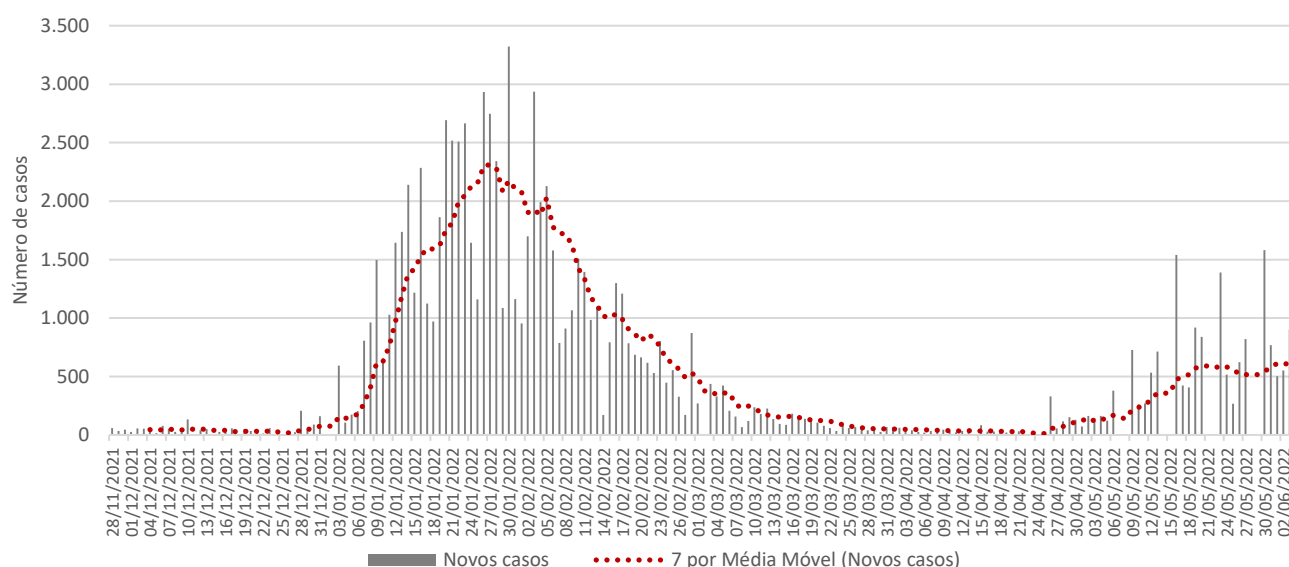
Fonte: SIVEP-Gripe, ESUS, GAL, Laboratórios Privados, Farmácias Privadas, acesso em 4/06/2022.

Nota: Dados organizados em ordem decrescente da variação percentual de novos casos em 14 dias. Até a 22<sup>a</sup> semana epidemiológica de 2022 foram confirmados em Minas Gerais 4266 casos de residentes de fora do Estado, perfazendo um total de casos de Covid-19 confirmados em Minas Gerais de 3435501. NA = não se aplica ou sem informação.

## 2.12 – A Macrorregião Triângulo do Sul

A Macrorregião de Saúde Triângulo do Sul registrou incremento no número de novos casos de Covid-19 em 14 dias. A média de novos registros da doença (dado pela média móvel de sete dias) no dia 4 de junho de 2022 (22ª semana epidemiológica) na Macrorregião foi 615. Como duas semanas antes o quantitativo havia sido de 590, houve acréscimo de 4,2% (Figura 13). Portanto, a Macrorregião mostra tendência de elevação no número de novos casos. No acumulado das semanas epidemiológicas consideradas, o estoque de casos passou de 199060 para 202677 e 206979 - variação de 1,8% e 2,1%, nessa ordem.

**Figura 13. Evolução do número diário de novos casos de Covid-19 e média móvel de 7 dias – Macrorregião Triângulo do Sul**



Fonte: SIVEP-Gripe, ESUS, GAL, Laboratórios Privados, Farmácias Privadas, acesso em 4/06/2022.

Os municípios de Uberaba (44,3%), Araxá (16,3%) e Frutal (7,4%) registraram o maior volume de casos até a 22ª semana, ao passo que Veríssimo, Comendador Gomes e União de Minas os menores acumulados.

Entre os municípios selecionados, Planura (3500%), Perdizes (1533,3%) e Itapagipe (914,3%) tiveram os maiores incrementos no número de novos casos de Covid-19 no período de 14 dias, ao passo que Tapira teve a maior queda (Tabela 16).

Em Uberaba, entre a 20ª e a 21ª semana, o número de casos saltou de 87129 para 89266 (aumento de 2,5%). Nos últimos sete dias foi para 91692 (acrécimo de 2,7%). A média móvel de novos registros variou -7,4% em 14 dias (Estável).

Em Araxá, o incremento do número de registros da doença foi de 1,6% entre a 20ª e a 21ª semana e de 1,2% entre a 21ª e a 22ª. A média móvel de novos registros variou -25,4% em 14 dias (Em baixa).

Em Frutal, terceiro Município com o maior acumulado de infectados da Macrorregião, o crescimento do número de registros da doença foi de 1% entre a 20ª e a 21ª semana e de 1,2% entre a 21ª e a 22ª semana. A média móvel de novos registros variou 434,3% em 14 dias (Em alta).

Do grupo dos 25 municípios com maior número acumulado de registros, Araxá (311,1) e Limeira do Oeste (304,8) apresentaram os maiores números de casos por mil habitantes, enquanto Santa Juliana (121,9) e Campos Altos (148) os menores.

**Tabela 16. Distribuição de casos acumulados de Covid-19 e taxas de variação, dos 25 municípios com maior número de notificações – Semanas epidemiológicas 20<sup>a</sup>, 21<sup>a</sup> e 22<sup>a</sup> – Macrorregião Triângulo do Sul**

Municípios	População	Casos por mil	Número acumulado de casos					Média móvel de 7 dias				Situação em 04/06/2022
			Semana			Variação (%)		Semana			Variação em 14 dias (%)	
			Até a 20 <sup>a</sup>	Até a 21 <sup>a</sup>	Até a 22 <sup>a</sup>	21 <sup>a</sup> sobre 20 <sup>a</sup>	22 <sup>a</sup> sobre 21 <sup>a</sup>	20 <sup>a</sup>	21 <sup>a</sup>	22 <sup>a</sup>		
Planura	12.445	212,9	2.607	2.613	2.649	0,2	1,4	1	6	36	3.500,0	Em alta
Perdizes	16.469	230,3	3.730	3.744	3.793	0,4	1,3	3	14	49	1.533,3	Em alta
Itapagipe	15.511	284,4	4.183	4.198	4.411	0,4	5,1	21	15	213	914,3	Em alta
Limeira do Oeste	7.640	304,8	2.306	2.311	2.329	0,2	0,8	3	5	18	500,0	Em alta
Santa Juliana	14.497	121,9	1.751	1.756	1.767	0,3	0,6	2	5	11	450,0	Em alta
Frutal	60.508	252,2	14.919	15.072	15.259	1,0	1,2	35	153	187	434,3	Em alta
União de Minas	4.265	158,0	653	655	674	0,3	2,9	6	2	19	216,7	Em alta
Conceição das Alagoas	28.782	216,4	6.162	6.178	6.228	0,3	0,8	18	16	50	177,8	Em alta
Campo Florido	8.383	204,1	1.676	1.695	1.711	1,1	0,9	6	19	16	166,7	Em alta
Campos Altos	15.661	148,0	2.255	2.272	2.318	0,8	2,0	26	17	46	76,9	Em alta
Iturama	40.101	279,9	10.938	11.048	11.224	1,0	1,6	117	110	176	50,4	Em alta
São Francisco de Sales	6.309	219,1	1.362	1.368	1.382	0,4	1,0	10	6	14	40,0	Em alta
Conquista	6.997	252,5	1.622	1.707	1.767	5,2	3,5	47	85	60	27,7	Em alta
Sacramento	26.556	277,9	6.951	7.130	7.380	2,6	3,5	227	179	250	10,1	Estável
Pirajuba	6.491	190,6	1.237	1.237	1.237	0,0	0,0	10	0	0	0,0	Estável
Uberaba	340.277	269,5	87.129	89.266	91.692	2,5	2,7	2.621	2.137	2.426	-7,4	Estável
Pedrinópolis	3.651	242,4	866	876	885	1,2	1,0	10	10	9	-10,0	Estável
Araxá	108.403	311,1	32.790	33.315	33.721	1,6	1,2	544	525	406	-25,4	Em baixa
Ibiá	25.511	193,4	4.674	4.852	4.935	3,8	1,7	149	178	83	-44,3	Em baixa
Carneirinho	10.103	275,3	2.635	2.694	2.781	2,2	3,2	162	59	87	-46,3	Em baixa
Veríssimo	4.090	149,6	585	601	612	2,7	1,8	34	16	11	-67,6	Em baixa
Tapira	4.890	193,3	925	935	945	1,1	1,1	31	10	10	-67,7	Em baixa
Delta	10.994	221,9	2.440	2.440	2.440	0,0	0,0	0	0	0	NA	NA
Comendador Gomes	3.128	198,5	621	621	621	0,0	0,0	0	0	0	NA	NA
Fronteira	18.866	173,9	3.166	3.188	3.281	0,7	2,9	0	22	93	NA	NA
<b>Macrorregião</b>	<b>806.172</b>	<b>256,7</b>	<b>199.060</b>	<b>202.677</b>	<b>206.979</b>	<b>1,8</b>	<b>2,1</b>	<b>590</b>	<b>517</b>	<b>615</b>	<b>4,2</b>	<b>Estável</b>
<b>Minas Gerais</b>	<b>21.411.923</b>	<b>160,2</b>	<b>3.379.608</b>	<b>3.398.884</b>	<b>3.431.235</b>	<b>0,6</b>	<b>1,0</b>	<b>1.851</b>	<b>2.754</b>	<b>4.622</b>	<b>149,7</b>	<b>Em alta</b>

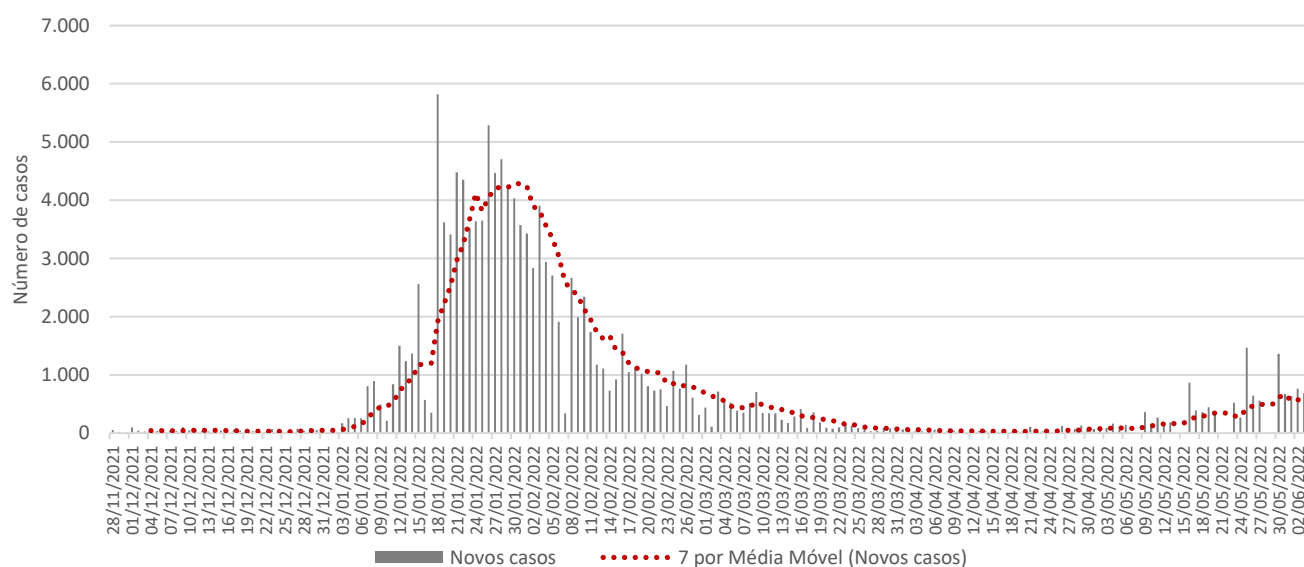
Fonte: SIVEP-Gripe, ESUS, GAL, Laboratórios Privados, Farmácias Privadas, acesso em 4/06/2022.

Nota: Dados organizados em ordem decrescente da variação percentual de novos casos em 14 dias. Até a 22<sup>a</sup> semana epidemiológica de 2022 foram confirmados em Minas Gerais 4266 casos de residentes de fora do Estado, perfazendo um total de casos de Covid-19 confirmados em Minas Gerais de 3435501. NA = não se aplica ou sem informação.

## 2.13 – Macrorregião Triângulo do Norte

A Macrorregião de Saúde Triângulo do Norte registrou incremento no número de novos casos de Covid-19 em 14 dias. A média de novos registros da doença (dado pela média móvel de sete dias) no dia 4 de junho de 2022 (22ª semana epidemiológica) na Macrorregião foi 588. Como duas semanas antes o quantitativo havia sido de 344, houve acréscimo de 71% (Figura 14). Portanto, a Macrorregião mostra tendência de elevação no número de novos casos. No acumulado das semanas epidemiológicas consideradas, o estoque de casos passou de 338518 para 341977 e 346096 - variação de 1% e 1,2%, nessa ordem.

**Figura 14. Evolução do número diário de novos casos de Covid-19 e média móvel de 7 dias – Macrorregião Triângulo do Norte**



Fonte: SIVEP-Gripe, ESUS, GAL, Laboratórios Privados, Farmácias Privadas, acesso em 4/06/2022.

Os municípios de Uberlândia (59,5%), Ituiutaba (9,7%) e Araguari (8,5%) registraram o maior volume de casos até a 22ª semana, ao passo que Cascalho Rico, Cachoeira Dourada e Romaria os menores acumulados.

Entre os municípios selecionados, Patrocínio (722,6%), Nova Ponte (383,3%) e Ipiacaçu (271,4%) tiveram os maiores incrementos no número de novos casos de Covid-19 no período de 14 dias, ao passo que Ituiutaba teve a maior queda (Tabela 17).

Em Uberlândia, entre a 20ª e a 21ª semana, o número de casos saltou de 202042 para 203792 (aumento de 0,9%). Nos últimos sete dias foi para 206022 (acréscimo de 1,1%). A média móvel de novos registros variou 127,8% em 14 dias (Em alta).

Em Ituiutaba, o incremento do número de registros da doença foi de 2% entre a 20ª e a 21ª semana e de 1,4% entre a 21ª e a 22ª. A média móvel de novos registros variou -44,6% em 14 dias (Em baixa).

Em Araguari, terceiro Município com o maior acumulado de infectados da Macrorregião, o crescimento do número de registros da doença foi de 0,7% entre a 20ª e a 21ª semana e de 0,9% entre a 21ª e a 22ª semana. A média móvel de novos registros variou 143,8% em 14 dias (Em alta).

Do grupo dos 25 municípios com maior número acumulado de registros, Araporã (385,3) e Santa Vitória (330,7) apresentaram os maiores números de casos por mil habitantes, enquanto Monte Alegre de Minas (119,9) e Iraí de Minas (128,2) os menores.

**Tabela 17. Distribuição de casos acumulados de Covid-19 e taxas de variação, dos 25 municípios com maior número de notificações – Semanas epidemiológicas 20ª, 21ª e 22ª – Macrorregião Triângulo do Norte**

Municípios	População	Casos por mil	Número acumulado de casos					Média móvel de 7 dias				Situação em 04/06/2022
			Semana			Variação (%)		Semana			Variação em 14 dias (%)	
			Até a 20ª	Até a 21ª	Até a 22ª	21ª sobre 20ª	22ª sobre 21ª	20ª	21ª	22ª		
Patrocínio	92.116	163,4	14.740	14.800	15.055	0,4	1,7	31	60	255	722,6	Em alta
Nova Ponte	16.046	173,1	2.709	2.719	2.777	0,4	2,1	12	10	58	383,3	Em alta
Ipiacu	4.229	235,3	968	969	995	0,1	2,7	7	1	26	271,4	Em alta
Coromandel	27.958	208,4	5.559	5.634	5.827	1,3	3,4	58	75	193	232,8	Em alta
Gurinhata	5.516	193,3	1.024	1.033	1.066	0,9	3,2	11	9	33	200,0	Em alta
Abadia dos Dourados	7.022	220,2	1.471	1.498	1.546	1,8	3,2	18	27	48	166,7	Em alta
Araguari	118.361	247,2	28.799	28.998	29.254	0,7	0,9	105	199	256	143,8	Em alta
Uberlândia	706.597	291,6	202.042	203.792	206.022	0,9	1,1	979	1.750	2.230	127,8	Em alta
Prata	28.173	199,3	5.479	5.524	5.614	0,8	1,6	47	45	90	91,5	Em alta
Tupaciguara	25.466	173,4	4.352	4.379	4.415	0,6	0,8	19	27	36	89,5	Em alta
Romaria	3.507	258,3	831	860	906	3,5	5,3	25	29	46	84,0	Em alta
Santa Vitória	19.997	330,7	6.253	6.406	6.614	2,4	3,2	131	153	208	58,8	Em alta
Monte Carmelo	48.049	219,0	10.136	10.427	10.522	2,9	0,9	66	291	95	43,9	Em alta
Capinópolis	16.294	239,7	3.848	3.875	3.905	0,7	0,8	21	27	30	42,9	Em alta
Araporã	6.992	385,3	2.688	2.694	2.694	0,2	0,0	13	6	0	0,0	Estável
Cachoeira Dourada	2.720	212,5	578	578	578	0,0	0,0	18	0	0	0,0	Estável
Cascalho Rico	3.108	159,6	455	474	496	4,2	4,6	24	19	22	-8,3	Estável
Estrela do Sul	8.057	163,1	1.298	1.307	1.314	0,7	0,5	11	9	7	-36,4	Em baixa
Ituiutaba	105.818	318,4	32.575	33.242	33.692	2,0	1,4	813	667	450	-44,6	Em baixa
Canápolis	12.251	200,8	2.447	2.455	2.460	0,3	0,2	0	8	5	NA	NA
Indianópolis	7.009	193,0	1.330	1.341	1.353	0,8	0,9	0	11	12	NA	NA
Centralina	10.343	182,3	1.886	1.886	1.886	0,0	0,0	0	0	0	NA	NA
Campina Verde	19.759	145,4	2.873	2.873	2.873	0,0	0,0	0	0	0	NA	NA
Iraí de Minas	7.067	128,2	906	906	906	0,0	0,0	0	0	0	NA	NA
Monte Alegre de Minas	21.349	119,9	2.533	2.560	2.560	1,1	0,0	0	27	0	NA	NA
<b>Macrorregião</b>	<b>1.327.105</b>	<b>260,8</b>	<b>338.518</b>	<b>341.977</b>	<b>346.096</b>	<b>1,0</b>	<b>1,2</b>	<b>344</b>	<b>494</b>	<b>588</b>	<b>71,0</b>	<b>Em alta</b>
<b>Minas Gerais</b>	<b>21.411.923</b>	<b>160,2</b>	<b>3.379.608</b>	<b>3.398.884</b>	<b>3.431.235</b>	<b>0,6</b>	<b>1,0</b>	<b>1.851</b>	<b>2.754</b>	<b>4.622</b>	<b>149,7</b>	<b>Em alta</b>

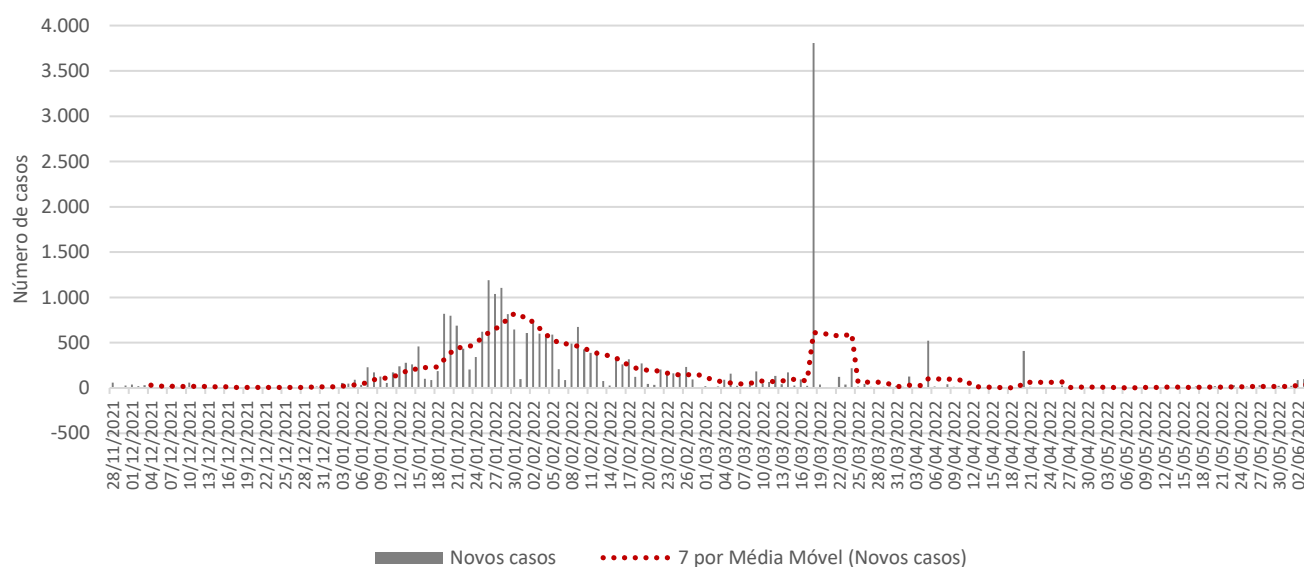
Fonte: SIVEP-Gripe, ESUS, GAL, Laboratórios Privados, Farmácias Privadas, acesso em 4/06/2022.

Nota: Dados organizados em ordem decrescente da variação percentual de novos casos em 14 dias. Até a 22ª semana epidemiológica de 2022 foram confirmados em Minas Gerais 4266 casos de residentes de fora do Estado, perfazendo um total de casos de Covid-19 confirmados em Minas Gerais de 3435501. NA = não se aplica ou sem informação.

## 2.14 – Macrorregião Vale do Aço

A Macrorregião de Saúde Vale do Aço registrou incremento no número de novos casos de Covid-19 em 14 dias. A média de novos registros da doença (dado pela média móvel de sete dias) no dia 4 de junho de 2022 (22ª semana epidemiológica) na Macrorregião foi 37. Como duas semanas antes o quantitativo havia sido de 10, houve acréscimo de 260,6% (Figura 15). Portanto, a Macrorregião mostra tendência de elevação no número de novos casos. No acumulado das semanas epidemiológicas consideradas, o estoque de casos passou de 128037 para 128161 e 128417 - variação de 0,1% e 0,2%, nessa ordem.

**Figura 15. Evolução do número diário de novos casos de Covid-19 e média móvel de 7 dias – Macrorregião Vale do Aço**



Fonte: SIVEP-Gripe, ESUS, GAL, Laboratórios Privados, Farmácias Privadas, acesso em 4/06/2022.

Os municípios de Ipatinga (35%), Coronel Fabriciano (14,2%) e Timóteo (12,4%) registraram o maior volume de casos até a 22ª semana, ao passo que Imbé de Minas, São Sebastião do Anta e Periquito os menores acumulados.

Entre os municípios selecionados, Ipatinga (432,3%), Timóteo (340%) e Dom Cavati (233,3%) tiveram os maiores incrementos no número de novos casos de Covid-19 no período de 14 dias, ao passo que Piedade de Caratinga teve a maior queda (Tabela 18).

Em Ipatinga, entre a 20ª e a 21ª semana, o número de casos saltou de 44756 para 44822 (aumento de 0,1%). Nos últimos sete dias foi para 44987 (acréscimo de 0,4%). A média móvel de novos registros variou 432,3% em 14 dias (Em alta).

Em Coronel Fabriciano, o incremento do número de registros da doença foi de 0,1% entre a 20ª e a 21ª semana e de 0% entre a 21ª e a 22ª. A média móvel de novos registros variou 0% em 14 dias (Estável).

Em Timóteo, terceiro Município com o maior acumulado de infectados da Macrorregião, o crescimento do número de registros da doença foi de 0,1% entre a 20ª e a 21ª semana e de 0,3% entre a 21ª e a 22ª semana. A média móvel de novos registros variou 340% em 14 dias (Em alta).

Do grupo dos 25 municípios com maior número acumulado de registros, Jaguaráçu (267,9) e Santana do Paraíso (201) apresentaram os maiores números de casos por mil habitantes, enquanto Bom Jesus do Galho (69,4) e Antônio Dias (89,5) os menores.

**Tabela 18. Distribuição de casos acumulados de Covid-19 e taxas de variação, dos 25 municípios com maior número de notificações – Semanas epidemiológicas 20ª, 21ª e 22ª – Macrorregião Vale do Aço**

Municípios	População	Casos por mil	Número acumulado de casos					Média móvel de 7 dias				Situação em 04/06/2022
			Semana			Variação (%)		Semana			Variação em 14 dias (%)	
			Até a 20ª	Até a 21ª	Até a 22ª	21ª sobre 20ª	22ª sobre 21ª	20ª	21ª	22ª		
Ipatinga	267.333	168,3	44.756	44.822	44.987	0,1	0,4	31	66	165	432,3	Em alta
Timóteo	91.268	173,9	15.810	15.828	15.872	0,1	0,3	10	18	44	340,0	Em alta
Dom Cavati	5.025	160,6	796	797	807	0,1	1,3	3	1	10	233,3	Em alta
Caratinga	93.124	134,9	12.543	12.550	12.566	0,1	0,1	5	7	16	220,0	Em alta
Santana do Paraíso	36.048	201,0	7.241	7.241	7.244	0,0	0,0	1	0	3	200,0	Em alta
Coronel Fabriciano	110.709	164,4	18.170	18.191	18.197	0,1	0,0	6	21	6	0,0	Estável
Belo Oriente	27.277	123,4	3.360	3.362	3.365	0,1	0,1	3	2	3	0,0	Estável
Naque	7.104	112,6	799	799	800	0,0	0,1	1	0	1	0,0	Estável
São Sebastião do Anta	6.697	97,5	653	653	653	0,0	0,0	1	0	0	0,0	Estável
Piedade de Caratinga	8.832	134,3	1.183	1.184	1.186	0,1	0,2	9	1	2	-77,8	Em baixa
Jaguaraçu	3.151	267,9	844	844	844	0,0	0,0	0	0	0	NA	NA
São Domingos das Dores	5.672	169,4	961	961	961	0,0	0,0	0	0	0	NA	NA
Iapu	11.085	156,5	1.735	1.735	1.735	0,0	0,0	0	0	0	NA	NA
Uaporanga	12.514	149,7	1.872	1.874	1.873	0,1	-0,1	0	2	-1	NA	NA
São João do Oriente	7.393	149,2	1.103	1.103	1.103	0,0	0,0	0	0	0	NA	NA
Entre Folhas	5.383	148,8	800	800	801	0,0	0,1	0	0	1	NA	NA
Santa Rita de Minas	7.322	123,2	902	902	902	0,0	0,0	0	0	0	NA	NA
Inhapim	24.020	118,6	2.844	2.846	2.848	0,1	0,1	0	2	2	NA	NA
Periquito	6.738	115,2	776	776	776	0,0	0,0	0	0	0	NA	NA
Ipaba	18.926	109,5	2.072	2.072	2.072	0,0	0,0	0	0	0	NA	NA
Santa Bárbara do Leste	8.212	104,1	855	855	855	0,0	0,0	0	0	0	NA	NA
Imbé de Minas	6.976	92,5	644	645	645	0,2	0,0	0	1	0	NA	NA
Açucena	9.270	91,3	846	846	846	0,0	0,0	0	0	0	NA	NA
Antônio Dias	9.233	89,5	826	826	826	0,0	0,0	0	0	0	NA	NA
Bom Jesus do Galho	14.792	69,4	1.026	1.026	1.026	0,0	0,0	0	0	0	NA	NA
<b>Macrorregião</b>	<b>853.248</b>	<b>150,5</b>	<b>128.037</b>	<b>128.161</b>	<b>128.417</b>	<b>0,1</b>	<b>0,2</b>	<b>10</b>	<b>18</b>	<b>37</b>	<b>260,6</b>	<b>Em alta</b>
<b>Minas Gerais</b>	<b>21.411.923</b>	<b>160,2</b>	<b>3.379.608</b>	<b>3.398.884</b>	<b>3.431.235</b>	<b>0,6</b>	<b>1,0</b>	<b>1.851</b>	<b>2.754</b>	<b>4.622</b>	<b>149,7</b>	<b>Em alta</b>

Fonte: SIVEP-Gripe, ESUS, GAL, Laboratórios Privados, Farmácias Privadas, acesso em 4/06/2022.

Nota: Dados organizados em ordem decrescente da variação percentual de novos casos em 14 dias. Até a 22ª semana epidemiológica de 2022 foram confirmados em Minas Gerais 4266 casos de residentes de fora do Estado, perfazendo um total de casos de Covid-19 confirmados em Minas Gerais de 3435501. NA = não se aplica ou sem informação.