

BOLETIM  
EPIDEMIOLÓGICO E  
ASSISTENCIAL  
COVID-19  
(Edição Especial)  
Número 35

CORONA VÍRUS



SAÚDE



GOVERNO  
DIFERENTE.  
ESTADO  
EFICIENTE.

**Governador do Estado de Minas Gerais**

Romeu Zema Neto

**Secretário de Estado de Saúde de Minas Gerais**

Fábio Baccheretti Vitor

**Secretário de Estado Adjunto**

André Luiz Moreira dos Anjos

**Chefia de Gabinete**

Luiza Hermeto Coutinho Campos

**Assessora de Comunicação Social**

Antônio Cotta

**Subsecretaria de Políticas e Ações de Saúde**

Naila Marcela Nery Ferrari

**Subsecretaria de Regulação do Acesso a Serviços e Insumos de Saúde**

Juliana Ávila Teixeira

**Subsecretaria de Inovação e Logística em Saúde**

André de Andrade Ranieri

**Subsecretaria de Gestão Regional**

Darlan Venâncio Thomaz Pereira

**Subsecretaria de Vigilância em Saúde**

Janaína Passos de Paula

**Organização/Sala de Situação COVID-19**

Evandro Thiago Lana

Guilherme Amaral Bernardino

**Elaboração**

Glauber Flaviano Silveira / FJP

## Apresentação

Este boletim tem como objetivo apresentar um panorama geral dos casos e óbitos de Covid-19 no estado de Minas Gerais, com ênfase na distribuição dos casos por Macrorregião de Saúde e alguns municípios selecionados. Essa visão mais ampla da situação epidemiológica no estado fornecerá insumos para a orientação, prevenção e controle das ações de vigilância.

## **1. EVOLUÇÃO DO NÚMERO DE CASOS DE COVID-19 POR SEMANA EPIDEMIOLÓGICA E DE ÓBITOS – MACRORREGIÕES DE SAÚDE**

O boletim que ora se apresenta traz a evolução do número de notificações de Covid-19 até 4 de dezembro de 2021 (48ª semana epidemiológica) e alguns indicadores desagregados por Macrorregiões de Saúde de Minas Gerais, por alguns municípios selecionados e porte populacional. Também mostra a situação dos óbitos por Macrorregião e tamanho de população.

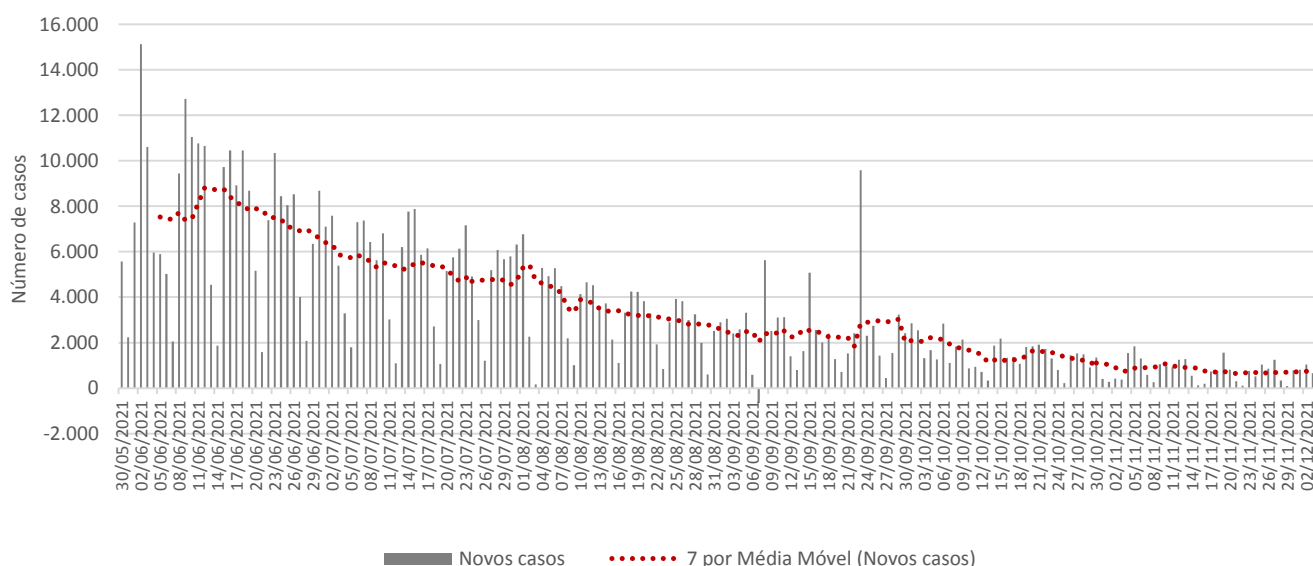
Destaca-se que as semanas epidemiológicas foram ajustadas conforme cronograma adotado pelo Ministério da Saúde. Sendo assim, os dados apresentados neste boletim só podem ser comparados com as semanas epidemiológicas de 2021. Com as demais, comparações não devem ser feitas em virtude das diferenças de temporalidade.

### **1.1 – Evolução do número de notificações de Covid-19**

O número de casos registrados de Covid-19 em Minas Gerais até a data de referência, com informações por município de residência, foi de 2207172. Na comparação entre a 47ª e 48ª semana epidemiológica de 2021, houve incremento de 0,2% (Tabela 1).

Em relação aos novos casos da doença, a taxa de variação (em duas semanas) da média móvel de 14 dias foi de -3,1%. Enquanto o número médio de novos casos na data de referência (4 de dezembro de 2021) foi de 653 - 14 dias antes havia sido de 674 (Figura 1). Portanto, em relação aos novos registros, o estado apresenta situação de estabilidade.

**Figura 1. Evolução do número diário de novos casos de Covid-19 e média móvel de 7 dias – Total de Minas Gerais**



Fonte: SIVEP-Gripe, ESUS, GAL, Laboratórios Privados, Farmácias Privadas, acesso em 4/12/2021.

Até a semana de referência, a Macrorregião Centro havia respondido por 29,5% dos casos. A Sul veio em segundo lugar, com 14,2% do total de infectados, seguida por Triângulo do Norte e Sudeste, com 9,6% e 7,5% do total de casos confirmados, respectivamente. Essas quatro Macrorregiões sozinhas acumularam

60,8% das notificações até 4 de dezembro de 2021.

Pela Tabela 1, verifica-se que em 5 das 14 Macrorregiões de Saúde de Minas Gerais houve situação de alta no número de novos casos confirmados de Covid-19 em 14 dias. Além disso, 2 Macrorregiões apresentaram tendência de estabilidade e 7, situação de baixa. A Macrorregião Vale do Aço registrou a maior alta na variação em 14 dias da doença.

**Tabela 1. Distribuição de casos acumulados de Covid-19 e taxas de variação - Semanas epidemiológicas 46ª, 47ª e 48ª - Macrorregiões de Saúde**

Macrorregiões	População	Casos por mil	Número acumulado de casos					Média móvel de 7 dias				Situação em 04/12/2021
			Semana			Variação (%)		Semana			Variação em 14 dias (%)	
			Até a 46ª	Até a 47ª	Até a 48ª	47ª sobre 46ª	48ª sobre 47ª	46ª	47ª	48ª		
Vale do Aço	853.248	118,5	100.776	100.872	101.078	0,1	0,2	11	14	29	174,7	Em alta
Jequitinhonha	408.352	65,5	26.379	26.572	26.746	0,7	0,7	12	28	25	104,7	Em alta
Centro	6.727.252	96,8	648.234	649.972	651.484	0,3	0,2	168	248	216	28,7	Em alta
Sudeste	1.693.470	98,4	165.530	166.072	166.577	0,3	0,3	57	77	72	26,3	Em alta
Norte	1.700.450	73,9	124.920	125.321	125.632	0,3	0,2	36	57	44	22,4	Em alta
Sul	2.842.451	110,5	313.040	313.526	314.004	0,2	0,2	60	69	68	13,3	Estável
Triângulo do Norte	1.327.105	159,0	210.381	210.699	210.995	0,2	0,1	44	45	42	-3,0	Estável
Noroeste	714.167	122,0	86.907	87.008	87.104	0,1	0,1	17	14	14	-17,2	Em baixa
Triângulo do Sul	806.172	135,9	108.896	109.278	109.599	0,4	0,3	56	55	46	-17,7	Em baixa
Centro Sul	798.326	93,5	74.170	74.415	74.605	0,3	0,3	39	35	27	-29,6	Em baixa
Leste do Sul	699.214	94,5	65.923	66.013	66.079	0,1	0,1	14	13	9	-32,0	Em baixa
Nordeste	835.346	77,4	64.415	64.551	64.622	0,2	0,1	16	19	10	-36,0	Em baixa
Leste	693.209	98,9	68.065	68.374	68.587	0,5	0,3	68	44	30	-55,3	Em baixa
Oeste	1.313.161	106,7	140.146	139.925	140.060	-0,2	0,1	78	-32	19	-75,1	Em baixa
<b>Minas Gerais</b>	<b>21.411.923</b>	<b>103,1</b>	<b>2.197.782</b>	<b>2.202.598</b>	<b>2.207.172</b>	<b>0,2</b>	<b>0,2</b>	<b>674</b>	<b>688</b>	<b>653</b>	<b>-3,1</b>	<b>Estável</b>

Fonte: SIVEP-Gripe, ESUS, GAL, Laboratórios Privados, Farmácias Privadas, acesso em 4/12/2021.

Nota: Dados organizados em ordem decrescente da variação percentual de novos casos em 14 dias. Até a 48ª semana epidemiológica de 2021 foram confirmados em Minas Gerais 4266 casos de residentes de fora do Estado, perfazendo um total de casos de Covid-19 confirmados em Minas Gerais de 2211438. NA = não se aplica ou sem informação.

Sob a perspectiva do porte populacional, verifica-se que 2 faixas populacionais apresentaram situação de alta no número de novos casos confirmados da Covid-19 em 14 dias, 1 faixas apresentaram tendência de estabilidade e 4, situação de baixa. A maior queda ocorreu na faixa populacional 100.001 até 500.000 residentes (Tabela 2).

**Tabela 2. Distribuição de casos acumulados de Covid-19 e taxas de variação – Semanas epidemiológicas 46ª, 47ª e 48ª – Faixa populacional dos municípios**

Faixa populacional	População	Casos por mil	Número acumulado de casos					Média móvel de 7 dias				Situação em 04/12/2021
			Semana			Variação (%)		Semana			Variação em 14 dias (%)	
			Até a 46ª	Até a 47ª	Até a 48ª	47ª sobre 46ª	48ª sobre 47ª	46ª	47ª	48ª		
Maior que 500.000	4.488.679	115,8	516.692	518.402	519.926	0,3	0,3	1.076	1.710	1.524	41,6	Em alta
50.001 até 100.000	2.897.461	117,0	337.757	338.508	339.120	0,2	0,2	532	751	612	15,0	Em alta
10.001 até 20.000	2.729.614	89,3	242.852	243.335	243.838	0,2	0,2	462	483	503	8,9	Estável
5.001 até 10.000	1.699.805	85,4	144.656	144.962	145.202	0,2	0,2	313	306	240	-23,3	Em baixa
Até 5.000	832.290	79,1	65.546	65.699	65.813	0,2	0,2	156	153	114	-26,9	Em baixa
20.001 até 50.000	3.461.447	101,6	350.609	350.849	351.522	0,1	0,2	923	240	673	-27,1	Em baixa
100.001 até 500.000	5.302.627	102,2	539.670	540.843	541.751	0,2	0,2	1.258	1.173	908	-27,8	Em baixa
<b>Minas Gerais</b>	<b>21.411.923</b>	<b>103,1</b>	<b>2.197.782</b>	<b>2.202.598</b>	<b>2.207.172</b>	<b>0,2</b>	<b>0,2</b>	<b>4.720</b>	<b>4.816</b>	<b>4.574</b>	<b>-3,1</b>	<b>Estável</b>

Fonte: SIVEP-Gripe, ESUS, GAL, Laboratórios Privados, Farmácias Privadas, acesso em 4/12/2021.

Nota: Dados organizados em ordem decrescente da variação percentual de novos casos em 14 dias. Até a 48ª semana epidemiológica de 2021 foram confirmados em Minas Gerais 4266 casos de residentes de fora do Estado, perfazendo um total de casos de Covid-19 confirmados em Minas Gerais de 2211438. NA = não se aplica ou sem informação.

## 1.2 – Evolução do número de óbitos por Covid-19

A Tabela 3 mostra o total de óbitos por Macrorregião de Saúde e alguns indicadores. Os dados revelam que, das 14 Macrorregiões, 5 registraram decréscimo no número médio de mortes em 14 dias, destaca-se a macrorregião Jequitinhonha (-100%). 6 Macrorregiões apresentaram tendência de alta e 3, situação de estabilidade.

Em relação à evolução do número de óbitos acumulados, a Macrorregião Centro registrou 17321 mortes até a data de referência, representando 31% do total estadual. Além disso, nos últimos sete dias houve incremento de 0,3% em seu quantitativo de mortes e o número de óbitos por 100 mil habitantes dessa Macrorregião foi de 2,6.

A Macrorregião Sul registrou o segundo maior número de mortes até a 48ª semana epidemiológica: 7533 (13,5%). Nos últimos sete dias houve incremento de 0,1% no total de mortes. O número de óbitos por 100 mil habitantes foi de 2,7.

Sob a perspectiva do porte populacional, verifica-se que 6 faixas populacionais apresentaram situação de alta no número de novos casos confirmados da Covid-19 em 14 dias, 1 faixas apresentaram tendência de estabilidade e 0, situação de baixa. A maior queda ocorreu na faixa populacional 10.001 até 20.000 residentes (Tabela 4).

Pode-se destacar ainda que o número acumulado de casos foi maior na faixa populacional 100.001 até 500.000 residentes (até a 48ª semana foram 15338) e que, na análise de casos por mil habitantes, o maior resultado é observado na faixa populacional Maior que 500.000.

**Tabela 3. Distribuição de óbitos acumulados de Covid-19 e taxas de variação – Semanas epidemiológicas 46ª, 47ª e 48ª – Macrorregiões de Saúde**

Macrorregiões	População	Óbitos por mil	Número acumulado de óbitos					Média móvel de 7 dias				Situação em 04/12/2021
			Semana			Variação (%)		Semana			Variação em 14 dias (%)	
			Até a 46ª	Até a 47ª	Até a 48ª	47ª sobre 46ª	48ª sobre 47ª	46ª	47ª	48ª		
Norte	1.700.450	1,5	2.468	2.472	2.485	0,2	0,5	0	1	2	550,0	Em alta
Centro Sul	798.326	2,1	1.625	1.631	1.640	0,4	0,6	0	1	1	350,0	Em alta
Leste	693.209	3,2	2.180	2.184	2.200	0,2	0,7	1	1	2	300,0	Em alta
Vale do Aço	853.248	3,2	2.712	2.722	2.737	0,4	0,6	1	1	2	275,0	Em alta
Leste do Sul	699.214	2,2	1.512	1.517	1.531	0,3	0,9	1	1	2	250,0	Em alta
Centro	6.727.252	2,6	17.224	17.267	17.321	0,2	0,3	5	6	8	58,8	Em alta
Oeste	1.313.161	2,5	3.325	3.329	3.336	0,1	0,2	1	1	1	0,0	Estável
Nordeste	835.346	1,6	1.360	1.361	1.362	0,1	0,1	0	0	0	0,0	Estável
Sul	2.842.451	2,7	7.509	7.523	7.533	0,2	0,1	2	2	1	-9,1	Estável
Triângulo do Sul	806.172	3,7	2.936	2.944	2.949	0,3	0,2	1	1	1	-16,7	Em baixa
Sudeste	1.693.470	3,0	5.035	5.042	5.058	0,1	0,3	3	1	2	-23,8	Em baixa
Triângulo do Norte	1.327.105	4,0	5.292	5.301	5.305	0,2	0,1	1	1	1	-33,3	Em baixa
Noroeste	714.167	2,8	2.001	2.004	2.005	0,1	0,0	0	0	0	-50,0	Em baixa
Jequitinhonha	408.352	1,1	457	457	457	0,0	0,0	0	0	0	-100,0	Em baixa
<b>Minas Gerais</b>	<b>21.411.923</b>	<b>2,6</b>	<b>55.636</b>	<b>55.754</b>	<b>55.919</b>	<b>0,2</b>	<b>0,3</b>	<b>15</b>	<b>17</b>	<b>24</b>	<b>57,1</b>	<b>Em alta</b>

Fonte: SIVEP-Gripe, ESUS, GAL, Laboratórios Privados, Farmácias Privadas, acesso em 4/12/2021.

Nota: Dados organizados em ordem decrescente da variação percentual de novos casos em 14 dias. Até a 48ª semana epidemiológica de 2021 foram confirmados em Minas Gerais 390 óbitos de residentes de fora do Estado, perfazendo um total de mortes de Covid-19 confirmados em Minas Gerais de 56309. NA = não se aplica ou sem informação.

**Tabela 4. Distribuição de óbitos acumulados de Covid-19 e taxas de variação – Semanas epidemiológicas 46ª, 47ª e 48ª – Faixa populacional dos municípios**

Faixa populacional	População	Óbitos por mil	Número acumulado de óbitos					Média móvel de 7 dias				Situação em 04/12/2021
			Semana			Variação (%)		Semana			Variação em 14 dias (%)	
			Até a 46ª	Até a 47ª	Até a 48ª	47ª sobre 46ª	48ª sobre 47ª	46ª	47ª	48ª		
5.001 até 10.000	1.699.805	2,0	3.316	3.323	3.338	0,2	0,5	3	7	15	400,0	Em alta
50.001 até 100.000	2.897.461	2,8	8.093	8.111	8.141	0,2	0,4	15	18	30	100,0	Em alta
20.001 até 50.000	3.461.447	2,3	7.842	7.864	7.882	0,3	0,2	9	22	18	100,0	Em alta
Maior que 500.000	4.488.679	3,2	14.112	14.145	14.193	0,2	0,3	32	33	48	50,0	Em alta
Até 5.000	832.290	1,8	1.516	1.521	1.529	0,3	0,5	6	5	8	33,3	Em alta
100.001 até 500.000	5.302.627	2,9	15.281	15.306	15.338	0,2	0,2	27	25	32	18,5	Em alta
10.001 até 20.000	2.729.614	2,0	5.476	5.484	5.498	0,1	0,3	13	8	14	7,7	Estável
<b>Minas Gerais</b>	<b>21.411.923</b>	<b>2,6</b>	<b>55.636</b>	<b>55.754</b>	<b>55.919</b>	<b>0,2</b>	<b>0,3</b>	<b>105</b>	<b>118</b>	<b>165</b>	<b>57,1</b>	<b>Em alta</b>

Fonte: SIVEP-Gripe, ESUS, GAL, Laboratórios Privados, Farmácias Privadas, acesso em 4/12/2021.

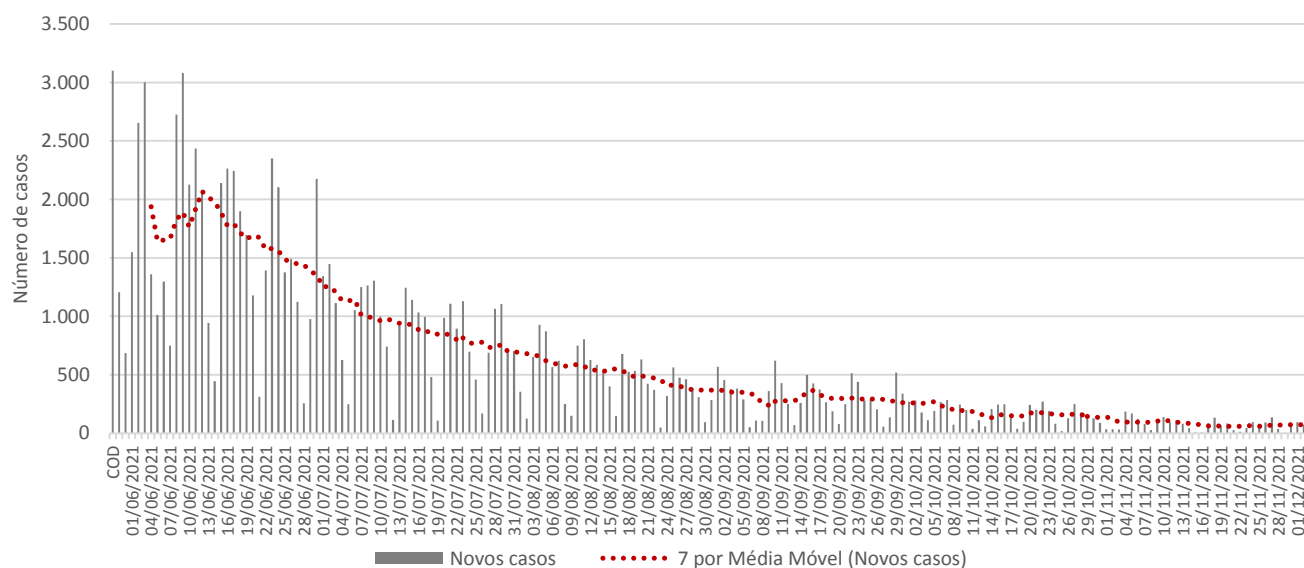
Nota: Dados organizados em ordem decrescente da variação percentual de novos casos em 14 dias. Até a 48ª semana epidemiológica de 2021 foram confirmados em Minas Gerais 390 óbitos de residentes de fora do Estado, perfazendo um total de mortes de Covid-19 confirmados em Minas Gerais de 56309. NA = não se aplica ou sem informação.

## 2. EVOLUÇÃO DO NÚMERO DE CASOS DE COVID-19 POR SEMANA EPIDEMIOLÓGICA – PRINCIPAIS MUNICÍPIOS DAS MACROREGIÕES DE SAÚDE

### 2.1 – Macrorregião Sul

A Macrorregião de Saúde Sul registrou incremento no número de novos casos de Covid-19 em 14 dias. A média de novos registros da doença (dado pela média móvel de sete dias) no dia 4 de dezembro de 2021 (48ª semana epidemiológica) na Macrorregião foi 68. Como duas semanas antes o quantitativo havia sido de 60, houve acréscimo de 13,3% (Figura 2). Portanto, a Macrorregião mostra tendência de elevação no número de novos casos. No acumulado das semanas epidemiológicas consideradas, o estoque de casos passou de 313040 para 313526 e 314004 - variação de 0,2% e 0,2%, nessa ordem.

**Figura 2. Evolução do número diário de novos casos de Covid-19 e média móvel de 7 dias – Macrorregião Sul**



Fonte: SIVEP-Gripe, ESUS, GAL, Laboratórios Privados, Farmácias Privadas, acesso em 4/12/2021.

Os municípios de Pouso Alegre (7,9%), Varginha (5,8%) e Poços de Caldas (4,6%) registraram o maior volume de casos até a 48ª semana, ao passo que São Gonçalo do Sapucaí, Nepomuceno e Monte Sião os menores acumulados.

Entre os municípios selecionados, Boa Esperança (366,7%), Alfenas (178,8%) e Andradas (120%) tiveram os maiores incrementos no número de novos casos de Covid-19 no período de 14 dias, ao passo que Santa Rita do Sapucaí teve a maior queda (Tabela 5).

Em Pouso Alegre, entre a 46ª e a 47ª semana, o número de casos saltou de 24762 para 24801 (aumento de 0,2%). Nos últimos sete dias foi para 24818 (acrécimo de 0,1%). A média móvel de novos registros variou 54,5% em 14 dias (Em alta).

Em Varginha, o incremento do número de registros da doença foi de 0,2% entre a 46ª e a 47ª semana e de 0,1% entre a 47ª e a 48ª. A média móvel de novos registros variou -18,8% em 14 dias (Em baixa).

Em Poços de Caldas, terceiro Município com o maior acumulado de infectados da Macrorregião, o crescimento do número de registros da doença foi de 0,2% entre a 46ª e a 47ª semana e de 0,1% entre a 47ª e a 48ª semana. A média móvel de novos registros variou 66,7% em 14 dias (Em alta).

Do grupo dos 25 municípios com maior número acumulado de registros, Extrema (233,2) e Piumhi (165,5) apresentaram os maiores números de casos por mil habitantes, enquanto Poços de Caldas (85,7) e Ouro Fino (88,9) os menores.

**Tabela 5. Distribuição de casos acumulados de Covid-19 e taxas de variação, dos 25 municípios com maior número de notificações – Semanas epidemiológicas 46<sup>a</sup>, 47<sup>a</sup> e 48<sup>a</sup> – Macrorregião Sul**

Municípios	População	Casos por mil	Número acumulado de casos					Média móvel de 7 dias				Situação em 04/12/2021
			Semana			Variação (%)		Semana			Variação em 14 dias (%)	
			Até a 46 <sup>a</sup>	Até a 47 <sup>a</sup>	Até a 48 <sup>a</sup>	47 <sup>a</sup> sobre 46 <sup>a</sup>	48 <sup>a</sup> sobre 47 <sup>a</sup>	46 <sup>a</sup>	47 <sup>a</sup>	48 <sup>a</sup>		
Boa Esperança	40.308	125,5	5.035	5.043	5.057	0,2	0,3	3	8	14	366,7	Em alta
Alfenas	80.973	138,9	11.068	11.152	11.244	0,8	0,8	33	84	92	178,8	Em alta
Andradas	41.704	99,8	4.150	4.152	4.163	0,0	0,3	5	2	11	120,0	Em alta
Poços de Caldas	169.838	85,7	14.513	14.537	14.557	0,2	0,1	12	24	20	66,7	Em alta
Pouso Alegre	154.293	160,8	24.762	24.801	24.818	0,2	0,1	11	39	17	54,5	Em alta
Passos	115.970	98,3	11.346	11.376	11.404	0,3	0,2	19	30	28	47,4	Em alta
Extrema	37.649	233,2	8.773	8.777	8.781	0,0	0,0	3	4	4	33,3	Em alta
Lavras	105.756	90,9	9.602	9.610	9.618	0,1	0,1	6	8	8	33,3	Em alta
Piumhi	35.137	165,5	5.811	5.812	5.816	0,0	0,1	4	1	4	0,0	Estável
Elói Mendes	28.556	111,2	3.138	3.161	3.175	0,7	0,4	16	23	14	-12,5	Estável
São Sebastião do Paraíso	71.915	101,2	7.263	7.273	7.279	0,1	0,1	7	10	6	-14,3	Estável
Varginha	137.608	131,5	18.038	18.076	18.102	0,2	0,1	32	38	26	-18,8	Em baixa
Itajubá	97.782	105,2	10.271	10.281	10.289	0,1	0,1	13	10	8	-38,5	Em baixa
Camanducaia	21.831	162,8	3.547	3.550	3.553	0,1	0,1	6	3	3	-50,0	Em baixa
Três Corações	80.561	117,3	9.431	9.437	9.447	0,1	0,1	20	6	10	-50,0	Em baixa
Ouro Fino	33.938	88,9	3.016	3.017	3.018	0,0	0,0	3	1	1	-66,7	Em baixa
Guaxupé	52.234	127,0	6.615	6.633	6.636	0,3	0,0	14	18	3	-78,6	Em baixa
São Lourenço	46.539	135,5	6.297	6.304	6.305	0,1	0,0	6	7	1	-83,3	Em baixa
Cambuí	30.068	141,0	4.238	4.239	4.239	0,0	0,0	1	1	0	-100,0	Em baixa
Monte Sião	24.247	117,0	2.836	2.836	2.836	0,0	0,0	3	0	0	-100,0	Em baixa
Nepomuceno	26.882	103,6	2.784	2.784	2.784	0,0	0,0	2	0	0	-100,0	Em baixa
Santa Rita do Sapucaí	44.226	100,2	4.428	4.433	4.433	0,1	0,0	1	5	0	-100,0	Em baixa
Três Pontas	57.127	127,1	7.259	7.259	7.259	0,0	0,0	0	0	0	NA	NA
Machado	42.682	110,5	4.710	4.714	4.715	0,1	0,0	0	4	1	NA	NA
São Gonçalo do Sapucaí	25.670	108,4	2.779	2.782	2.783	0,1	0,0	0	3	1	NA	NA
<b>Macrorregião</b>	<b>2.842.451</b>	<b>110,5</b>	<b>313.040</b>	<b>313.526</b>	<b>314.004</b>	<b>0,2</b>	<b>0,2</b>	<b>60</b>	<b>69</b>	<b>68</b>	<b>13,3</b>	<b>Estável</b>
<b>Minas Gerais</b>	<b>21.411.923</b>	<b>103,1</b>	<b>2.197.782</b>	<b>2.202.598</b>	<b>2.207.172</b>	<b>0,2</b>	<b>0,2</b>	<b>674</b>	<b>688</b>	<b>653</b>	<b>-3,1</b>	<b>Estável</b>

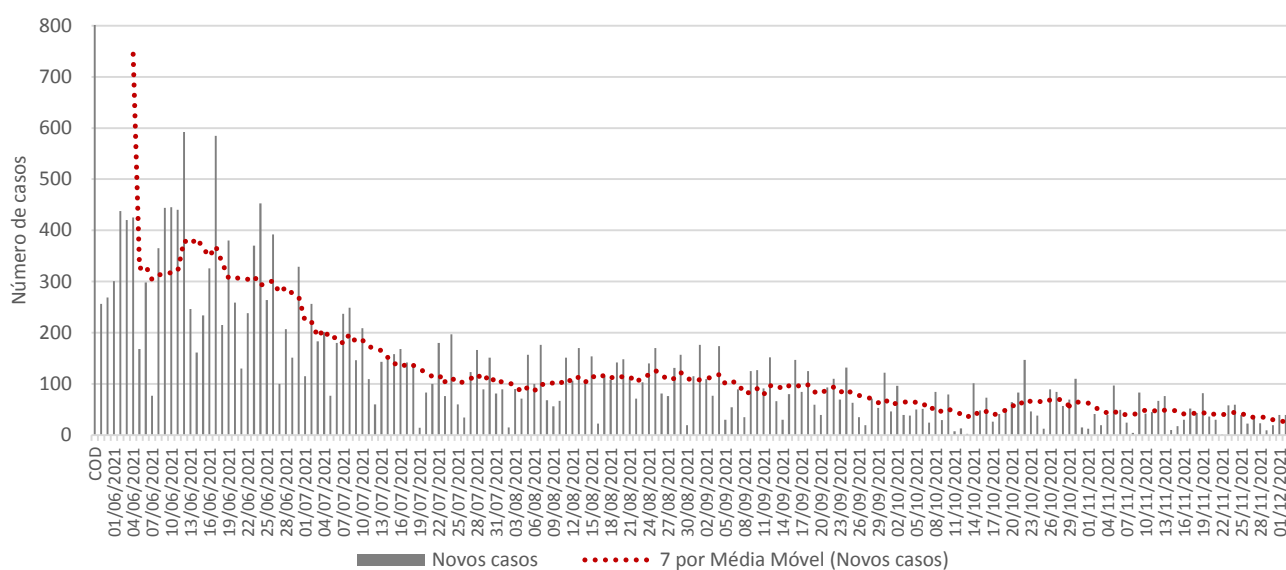
Fonte: SIVEP-Gripe, ESUS, GAL, Laboratórios Privados, Farmácias Privadas, acesso em 4/12/2021.

Nota: Dados organizados em ordem decrescente da variação percentual de novos casos em 14 dias. Até a 48<sup>a</sup> semana epidemiológica de 2021 foram confirmados em Minas Gerais 4266 casos de residentes de fora do Estado, perfazendo um total de casos de Covid-19 confirmados em Minas Gerais de 2211438. NA = não se aplica ou sem informação.

## 2.2 – Macrorregião Centro Sul

A Macrorregião de Saúde Centro Sul registrou decremento no número de novos casos de Covid-19 em 14 dias. A média de novos registros da doença (dado pela média móvel de sete dias) no dia 4 de dezembro de 2021 (48ª semana epidemiológica) na Macrorregião foi 27. Como duas semanas antes o quantitativo havia sido de 39, houve decréscimo de -29,6% (Figura 3). Portanto, a Macrorregião mostra tendência de queda no número de novos casos. No acumulado das semanas epidemiológicas consideradas, o estoque de casos passou de 74170 para 74415 e 74605 - variação de 0,3% e 0,3%, nessa ordem.

**Figura 3. Evolução do número diário de novos casos de Covid-19 e média móvel de 7 dias – Macrorregião Centro Sul**



Fonte: SIVEP-Gripe, ESUS, GAL, Laboratórios Privados, Farmácias Privadas, acesso em 4/12/2021.

Os municípios de Conselheiro Lafaiete (21,5%), São João del Rei (13,6%) e Barbacena (13,1%) registraram o maior volume de casos até a 48ª semana, ao passo que Senhora dos Remédios, Cristiano Ottoni e Cipotânea os menores acumulados.

Entre os municípios selecionados, Piranga (350%), Congonhas (125%) e Dores de Campos (28,6%) tiveram os maiores incrementos no número de novos casos de Covid-19 no período de 14 dias, ao passo que Cristiano Ottoni teve a maior queda (Tabela 6).

Em Conselheiro Lafaiete, entre a 46ª e a 47ª semana, o número de casos saltou de 16015 para 16031 (aumento de 0,1%). Nos últimos sete dias foi para 16046 (acrécimo de 0,1%). A média móvel de novos registros variou -16,7% em 14 dias (Em baixa).

Em São João del Rei, o incremento do número de registros da doença foi de 0,9% entre a 46ª e a 47ª semana e de 0,6% entre a 47ª e a 48ª. A média móvel de novos registros variou 1,6% em 14 dias (Estável).

Em Barbacena, terceiro Município com o maior acumulado de infectados da Macrorregião, o crescimento do número de registros da doença foi de 0,4% entre a 46ª e a 47ª semana e de 0,1% entre a 47ª e a 48ª semana. A média móvel de novos registros variou -79,5% em 14 dias (Em baixa).

Do grupo dos 25 municípios com maior número acumulado de registros, Congonhas (153,3) e Madre de Deus de Minas (139,5) apresentaram os maiores números de casos por mil habitantes, enquanto Piranga (36) e Senhora dos Remédios (43,2) os menores.

**Tabela 6. Distribuição de casos acumulados de Covid-19 e taxas de variação, dos 25 municípios com maior número de notificações – Semanas epidemiológicas 46<sup>a</sup>, 47<sup>a</sup> e 48<sup>a</sup> – Macrorregião Centro Sul**

Municípios	População	Casos por mil	Número acumulado de casos					Média móvel de 7 dias				Situação em 04/12/2021
			Semana			Variação (%)		Semana			Variação em 14 dias (%)	
			Até a 46 <sup>a</sup>	Até a 47 <sup>a</sup>	Até a 48 <sup>a</sup>	47 <sup>a</sup> sobre 46 <sup>a</sup>	48 <sup>a</sup> sobre 47 <sup>a</sup>	46 <sup>a</sup>	47 <sup>a</sup>	48 <sup>a</sup>		
Piranga	17.641	36,0	625	626	635	0,2	1,4	2	1	9	350,0	Em alta
Congonhas	55.836	153,3	8.539	8.551	8.560	0,1	0,1	4	12	9	125,0	Em alta
Dores de Campos	10.291	117,4	1.193	1.199	1.208	0,5	0,8	7	6	9	28,6	Em alta
Carandaí	25.831	87,6	2.242	2.242	2.263	0,0	0,9	19	0	21	10,5	Estável
São João del Rei	90.897	112,0	10.025	10.112	10.176	0,9	0,6	63	87	64	1,6	Estável
Conselheiro Lafaiete	130.584	122,9	16.015	16.031	16.046	0,1	0,1	18	16	15	-16,7	Em baixa
Ouro Branco	40.220	129,1	5.171	5.185	5.191	0,3	0,1	9	14	6	-33,3	Em baixa
Santa Cruz de Minas	8.723	100,4	868	872	876	0,5	0,5	6	4	4	-33,3	Em baixa
Senhora dos Remédios	10.474	43,2	450	450	452	0,0	0,4	3	0	2	-33,3	Em baixa
Barroso	20.981	103,0	2.140	2.156	2.160	0,7	0,2	7	16	4	-42,9	Em baixa
Nazareno	8.710	65,3	566	568	569	0,4	0,2	2	2	1	-50,0	Em baixa
Tiradentes	8.160	92,0	729	743	751	1,9	1,1	18	14	8	-55,6	Em baixa
Alfredo Vasconcelos	7.052	90,9	639	639	641	0,0	0,3	5	0	2	-60,0	Em baixa
Resende Costa	11.578	62,9	722	724	728	0,3	0,6	11	2	4	-63,6	Em baixa
São Tiago	10.979	90,0	978	985	988	0,7	0,3	12	7	3	-75,0	Em baixa
Lagoa Dourada	13.115	85,2	1.109	1.115	1.118	0,5	0,3	12	6	3	-75,0	Em baixa
Barbacena	139.061	70,1	9.712	9.746	9.754	0,4	0,1	39	34	8	-79,5	Em baixa
Madre de Deus de Minas	5.119	139,5	710	714	714	0,6	0,0	8	4	0	-100,0	Em baixa
Prados	9.128	96,2	876	878	878	0,2	0,0	8	2	0	-100,0	Em baixa
Cristiano Ottoni	5.161	93,4	482	482	482	0,0	0,0	2	0	0	-100,0	Em baixa
Cipotânea	6.811	79,7	543	543	543	0,0	0,0	0	0	0	NA	NA
Antônio Carlos	11.471	75,4	861	863	865	0,2	0,2	0	2	2	NA	NA
Bom Sucesso	17.612	73,2	1.290	1.290	1.290	0,0	0,0	0	0	0	NA	NA
Entre Rios de Minas	15.458	54,9	840	846	849	0,7	0,4	0	6	3	NA	NA
Alto Rio Doce	10.723	54,7	587	587	587	0,0	0,0	0	0	0	NA	NA
<b>Macrorregião</b>	<b>798.326</b>	<b>93,5</b>	<b>74.170</b>	<b>74.415</b>	<b>74.605</b>	<b>0,3</b>	<b>0,3</b>	<b>39</b>	<b>35</b>	<b>27</b>	<b>-29,6</b>	<b>Em baixa</b>
<b>Minas Gerais</b>	<b>21.411.923</b>	<b>103,1</b>	<b>2.197.782</b>	<b>2.202.598</b>	<b>2.207.172</b>	<b>0,2</b>	<b>0,2</b>	<b>674</b>	<b>688</b>	<b>653</b>	<b>-3,1</b>	<b>Estável</b>

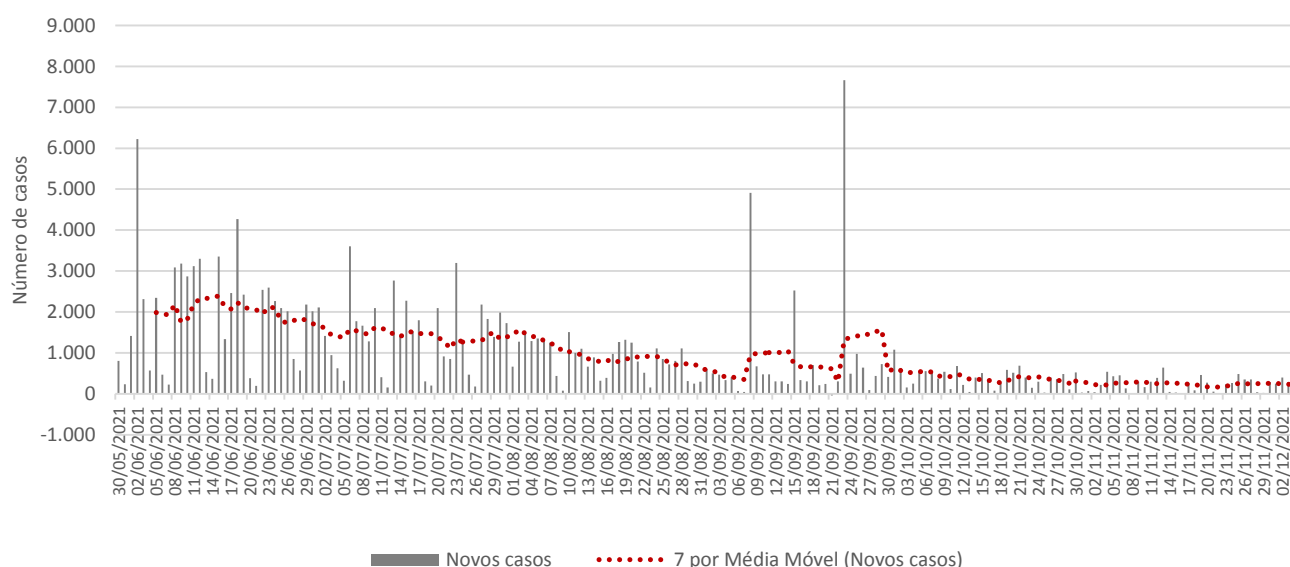
Fonte: SIVEP-Gripe, ESUS, GAL, Laboratórios Privados, Farmácias Privadas, acesso em 4/12/2021.

Nota: Dados organizados em ordem decrescente da variação percentual de novos casos em 14 dias. Até a 48<sup>a</sup> semana epidemiológica de 2021 foram confirmados em Minas Gerais 4266 casos de residentes de fora do Estado, perfazendo um total de casos de Covid-19 confirmados em Minas Gerais de 2211438. NA = não se aplica ou sem informação.

## 2.3 – Macrorregião Centro

A Macrorregião de Saúde Centro registrou incremento no número de novos casos de Covid-19 em 14 dias. A média de novos registros da doença (dado pela média móvel de sete dias) no dia 4 de dezembro de 2021 (48ª semana epidemiológica) na Macrorregião foi 216. Como duas semanas antes o quantitativo havia sido de 168, houve acréscimo de 28,7% (Figura 4). Portanto, a Macrorregião mostra tendência de elevação no número de novos casos. No acumulado das semanas epidemiológicas consideradas, o estoque de casos passou de 648234 para 649972 e 651484 - variação de 0,3% e 0,2%, nessa ordem.

**Figura 4. Evolução do número diário de novos casos de Covid-19 e média móvel de 7 dias – Macrorregião Centro**



Fonte: SIVEP-Gripe, ESUS, GAL, Laboratórios Privados, Farmácias Privadas, acesso em 4/12/2021.

Os municípios de Belo Horizonte (45%), Contagem (7,6%) e Betim (5%) registraram o maior volume de casos até a 48ª semana, ao passo que Guanhães, Pompéu e Santa Bárbara os menores acumulados.

Entre os municípios selecionados, Mariana (136%), Itabirito (122,2%) e Ouro Preto (108,3%) tiveram os maiores incrementos no número de novos casos de Covid-19 no período de 14 dias, ao passo que Barão de Cocais teve a maior queda (Tabela 7).

Em Belo Horizonte, entre a 46ª e a 47ª semana, o número de casos saltou de 291345 para 292493 (aumento de 0,4%). Nos últimos sete dias foi para 293415 (acréscimo de 0,3%). A média móvel de novos registros variou 36,2% em 14 dias (Em alta).

Em Contagem, o incremento do número de registros da doença foi de 0,1% entre a 46ª e a 47ª semana e de 0,1% entre a 47ª e a 48ª. A média móvel de novos registros variou 7,7% em 14 dias (Estável).

Em Betim, terceiro Município com o maior acumulado de infectados da Macrorregião, o decréscimo do número de registros da doença foi de 0% entre a 46ª e a 47ª semana e de 0,1% entre a 47ª e a 48ª semana. A média móvel de novos registros variou 40% em 14 dias (Em alta).

Do grupo dos 25 municípios com maior número acumulado de registros, Itabirito (265,9) e Mateus Leme (218,5) apresentaram os maiores números de casos por mil habitantes, enquanto Santa Luzia (40,8) e Sabará (43,7) os menores.

**Tabela 7. Distribuição de casos acumulados de Covid-19 e taxas de variação, dos 25 municípios com maior número de notificações – Semanas epidemiológicas 46<sup>a</sup>, 47<sup>a</sup> e 48<sup>a</sup> – Macrorregião Centro**

Municípios	População	Casos por mil	Número acumulado de casos					Média móvel de 7 dias				Situação em 04/12/2021
			Semana			Variação (%)		Semana			Variação em 14 dias (%)	
			Até a 46 <sup>a</sup>	Até a 47 <sup>a</sup>	Até a 48 <sup>a</sup>	47 <sup>a</sup> sobre 46 <sup>a</sup>	48 <sup>a</sup> sobre 47 <sup>a</sup>	46 <sup>a</sup>	47 <sup>a</sup>	48 <sup>a</sup>		
Mariana	61.830	175,4	10.691	10.726	10.844	0,3	1,1	50	35	118	136,0	Em alta
Itabirito	52.996	265,9	14.043	14.074	14.094	0,2	0,1	9	31	20	122,2	Em alta
Ouro Preto	74.824	88,3	6.504	6.556	6.606	0,8	0,8	24	52	50	108,3	Em alta
Santa Bárbara	31.873	119,0	3.777	3.781	3.793	0,1	0,3	6	4	12	100,0	Em alta
Curvelo	81.085	66,0	5.350	5.351	5.353	0,0	0,0	1	1	2	100,0	Em alta
Lagoa Santa	66.744	93,0	6.168	6.192	6.204	0,4	0,2	8	24	12	50,0	Em alta
Ibirité	184.030	53,4	9.746	9.803	9.828	0,6	0,3	17	57	25	47,1	Em alta
Betim	450.024	72,5	32.600	32.615	32.636	0,0	0,1	15	15	21	40,0	Em alta
Belo Horizonte	2.530.701	115,9	291.345	292.493	293.415	0,4	0,3	677	1.148	922	36,2	Em alta
Contagem	673.849	73,2	49.195	49.263	49.319	0,1	0,1	52	68	56	7,7	Estável
Mateus Leme	31.631	218,5	6.907	6.909	6.910	0,0	0,0	1	2	1	0,0	Estável
Brumadinho	41.208	104,0	4.277	4.282	4.285	0,1	0,1	3	5	3	0,0	Estável
Matozinhos	38.469	102,1	3.915	3.920	3.926	0,1	0,2	6	5	6	0,0	Estável
Itabira	121.717	193,4	23.440	23.479	23.541	0,2	0,3	63	39	62	-1,6	Estável
Sabará	137.877	43,7	5.989	6.013	6.032	0,4	0,3	24	24	19	-20,8	Em baixa
Guanhães	34.818	100,6	3.496	3.500	3.503	0,1	0,1	4	4	3	-25,0	Em baixa
Sete Lagoas	243.950	97,2	23.666	23.697	23.723	0,1	0,1	37	31	26	-29,7	Em baixa
João Monlevade	80.903	133,6	10.790	10.805	10.810	0,1	0,0	10	15	5	-50,0	Em baixa
Ribeirão das Neves	341.415	59,4	20.256	20.290	20.295	0,2	0,0	12	34	5	-58,3	Em baixa
Pedro Leopoldo	65.149	90,0	5.846	5.857	5.862	0,2	0,1	24	11	5	-79,2	Em baixa
Santa Luzia	221.705	40,8	9.015	9.045	9.048	0,3	0,0	15	30	3	-80,0	Em baixa
Barão de Cocais	33.232	150,7	5.003	5.007	5.009	0,1	0,0	14	4	2	-85,7	Em baixa
Nova Lima	97.378	193,0	18.793	18.793	18.793	0,0	0,0	0	0	0	NA	NA
Pompéu	32.248	112,1	3.612	3.612	3.614	0,0	0,1	0	0	2	NA	NA
Vespasiano	131.849	49,7	6.550	6.550	6.550	0,0	0,0	0	0	0	NA	NA
<b>Macrorregião</b>	<b>6.727.252</b>	<b>96,8</b>	<b>648.234</b>	<b>649.972</b>	<b>651.484</b>	<b>0,3</b>	<b>0,2</b>	<b>168</b>	<b>248</b>	<b>216</b>	<b>28,7</b>	<b>Em alta</b>
<b>Minas Gerais</b>	<b>21.411.923</b>	<b>103,1</b>	<b>2.197.782</b>	<b>2.202.598</b>	<b>2.207.172</b>	<b>0,2</b>	<b>0,2</b>	<b>674</b>	<b>688</b>	<b>653</b>	<b>-3,1</b>	<b>Estável</b>

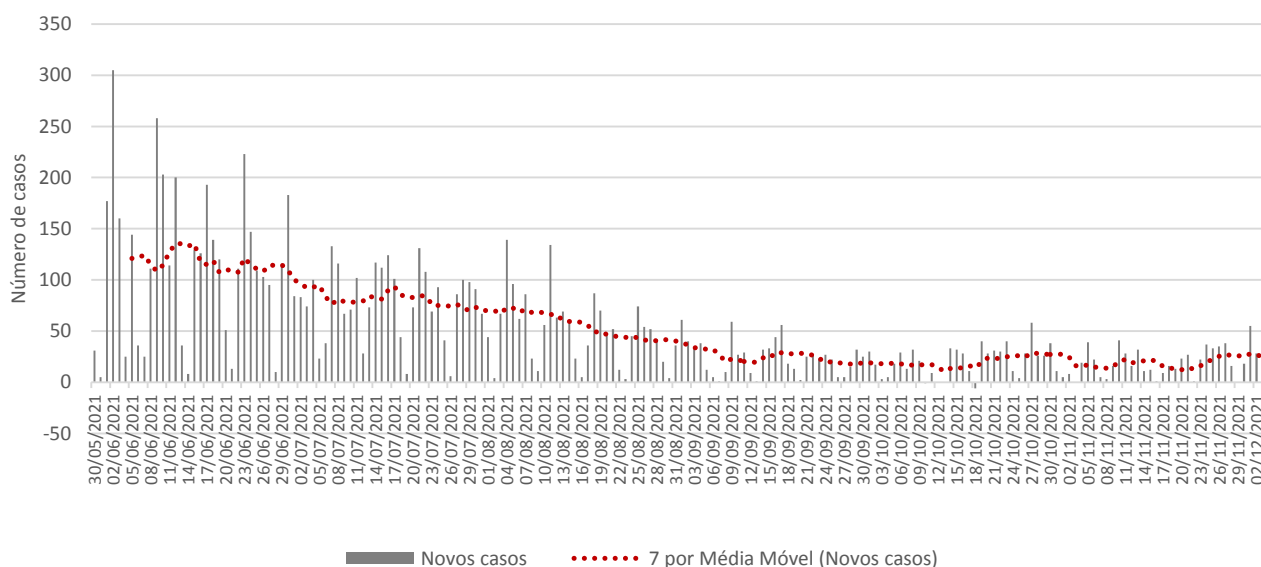
Fonte: SIVEP-Gripe, ESUS, GAL, Laboratórios Privados, Farmácias Privadas, acesso em 4/12/2021.

Nota: Dados organizados em ordem decrescente da variação percentual de novos casos em 14 dias. Até a 48<sup>a</sup> semana epidemiológica de 2021 foram confirmados em Minas Gerais 4266 casos de residentes de fora do Estado, perfazendo um total de casos de Covid-19 confirmados em Minas Gerais de 2211438. NA = não se aplica ou sem informação.

## 2.4 – Macrorregião Jequitinhonha

A Macrorregião de Saúde Jequitinhonha registrou incremento no número de novos casos de Covid-19 em 14 dias. A média de novos registros da doença (dado pela média móvel de sete dias) no dia 4 de dezembro de 2021 (48ª semana epidemiológica) na Macrorregião foi 25. Como duas semanas antes o quantitativo havia sido de 12, houve acréscimo de 104,7% (Figura 5). Portanto, a Macrorregião mostra tendência de elevação no número de novos casos. No acumulado das semanas epidemiológicas consideradas, o estoque de casos passou de 26379 para 26572 e 26746 - variação de 0,7% e 0,7%, nessa ordem.

**Figura 5. Evolução do número diário de novos casos de Covid-19 e média móvel de 7 dias – Macrorregião Jequitinhonha**



Fonte: SIVEP-Gripe, ESUS, GAL, Laboratórios Privados, Farmácias Privadas, acesso em 4/12/2021.

Os municípios de Diamantina (19,4%), Conceição do Mato Dentro (12,2%) e Capelinha (11,7%) registraram o maior volume de casos até a 48ª semana, ao passo que Francisco Badaró, Leme do Prado e Serra Azul de Minas os menores acumulados.

Entre os municípios selecionados, Itamarandiba (575%), Coluna (400%) e Conceição do Mato Dentro (300%) tiveram os maiores incrementos no número de novos casos de Covid-19 no período de 14 dias, ao passo que Chapada do Norte teve a maior queda (Tabela 8).

Em Diamantina, entre a 46ª e a 47ª semana, o número de casos saltou de 5110 para 5142 (aumento de 0,6%). Nos últimos sete dias foi para 5179 (acrécimo de 0,7%). A média móvel de novos registros variou 236,4% em 14 dias (Em alta).

Em Conceição do Mato Dentro, o incremento do número de registros da doença foi de 1% entre a 46ª e a 47ª semana e de 1,2% entre a 47ª e a 48ª. A média móvel de novos registros variou 300% em 14 dias (Em alta).

Em Capelinha, terceiro Município com o maior acumulado de infectados da Macrorregião, o crescimento do número de registros da doença foi de 0,4% entre a 46ª e a 47ª semana e de 0,1% entre a 47ª e a 48ª semana. A média móvel de novos registros variou 200% em 14 dias (Em alta).

Do grupo dos 25 municípios com maior número acumulado de registros, Conceição do Mato Dentro

(186,7) e Diamantina (108,1) apresentaram os maiores números de casos por mil habitantes, enquanto Chapada do Norte (15,3) e Francisco Badaró (16,3) os menores.

**Tabela 8. Distribuição de casos acumulados de Covid-19 e taxas de variação, dos 25 municípios com maior número de notificações - Semanas epidemiológicas 46<sup>a</sup>, 47<sup>a</sup> e 48<sup>a</sup> - Macrorregião Jequitinhonha**

Municípios	População	Casos por mil	Número acumulado de casos					Média móvel de 7 dias				Situação em 04/12/2021
			Semana			Variação (%)		Semana			Variação em 14 dias (%)	
			Até a 46 <sup>a</sup>	Até a 47 <sup>a</sup>	Até a 48 <sup>a</sup>	47 <sup>a</sup> sobre 46 <sup>a</sup>	48 <sup>a</sup> sobre 47 <sup>a</sup>	46 <sup>a</sup>	47 <sup>a</sup>	48 <sup>a</sup>		
Itamarandiba	35.130	66,8	2.318	2.320	2.347	0,1	1,2	4	2	27	575,0	Em alta
Coluna	8.810	61,5	521	537	542	3,1	0,9	1	16	5	400,0	Em alta
Conceição do Mato Dentro	17.438	186,7	3.184	3.215	3.255	1,0	1,2	10	31	40	300,0	Em alta
Felício dos Santos	4.656	52,8	238	238	246	0,0	3,4	2	0	8	300,0	Em alta
Diamantina	47.924	108,1	5.110	5.142	5.179	0,6	0,7	11	32	37	236,4	Em alta
Capelinha	38.321	81,5	3.110	3.121	3.124	0,4	0,1	1	11	3	200,0	Em alta
Serro	20.915	61,6	1.257	1.274	1.288	1,4	1,1	9	17	14	55,6	Em alta
Jenipapo de Minas	7.781	23,9	184	184	186	0,0	1,1	3	0	2	-33,3	Em baixa
Coronel Murta	9.209	42,3	381	387	390	1,6	0,8	5	6	3	-40,0	Em baixa
São Gonçalo do Rio Preto	3.178	75,8	237	240	241	1,3	0,4	2	3	1	-50,0	Em baixa
Carbonita	9.423	73,5	690	692	693	0,3	0,1	2	2	1	-50,0	Em baixa
Araçaí	36.715	60,4	2.190	2.214	2.218	1,1	0,2	25	24	4	-84,0	Em baixa
Presidente Kubitschek	3.000	75,7	226	227	227	0,4	0,0	5	1	0	-100,0	Em baixa
Veredinha	5.733	49,9	286	286	286	0,0	0,0	1	0	0	-100,0	Em baixa
Virgem da Lapa	13.729	44,9	616	616	616	0,0	0,0	1	0	0	-100,0	Em baixa
Francisco Badaró	10.311	16,3	166	168	168	1,2	0,0	2	2	0	-100,0	Em baixa
Chapada do Norte	15.334	15,3	235	235	235	0,0	0,0	1	0	0	-100,0	Em baixa
Datas	5.431	103,8	564	564	564	0,0	0,0	0	0	0	NA	NA
Alvorada de Minas	3.605	82,1	294	294	296	0,0	0,7	0	0	2	NA	NA
Turmalina	20.280	79,2	1.603	1.603	1.606	0,0	0,2	0	0	3	NA	NA
Gouveia	11.811	61,3	718	724	724	0,8	0,0	0	6	0	NA	NA
Senador Modestino Gonçalves	4.056	48,8	198	198	198	0,0	0,0	0	0	0	NA	NA
Serra Azul de Minas	4.292	43,3	158	179	186	13,3	3,9	0	21	7	NA	NA
Leme do Prado	4.923	36,4	179	179	179	0,0	0,0	0	0	0	NA	NA
Minas Novas	31.509	29,5	895	914	931	2,1	1,9	0	19	17	NA	NA
<b>Macrorregião</b>	<b>408.352</b>	<b>65,5</b>	<b>26.379</b>	<b>26.572</b>	<b>26.746</b>	<b>0,7</b>	<b>0,7</b>	<b>12</b>	<b>28</b>	<b>25</b>	<b>104,7</b>	<b>Em alta</b>
<b>Minas Gerais</b>	<b>21.411.923</b>	<b>103,1</b>	<b>2.197.782</b>	<b>2.202.598</b>	<b>2.207.172</b>	<b>0,2</b>	<b>0,2</b>	<b>674</b>	<b>688</b>	<b>653</b>	<b>-3,1</b>	<b>Estável</b>

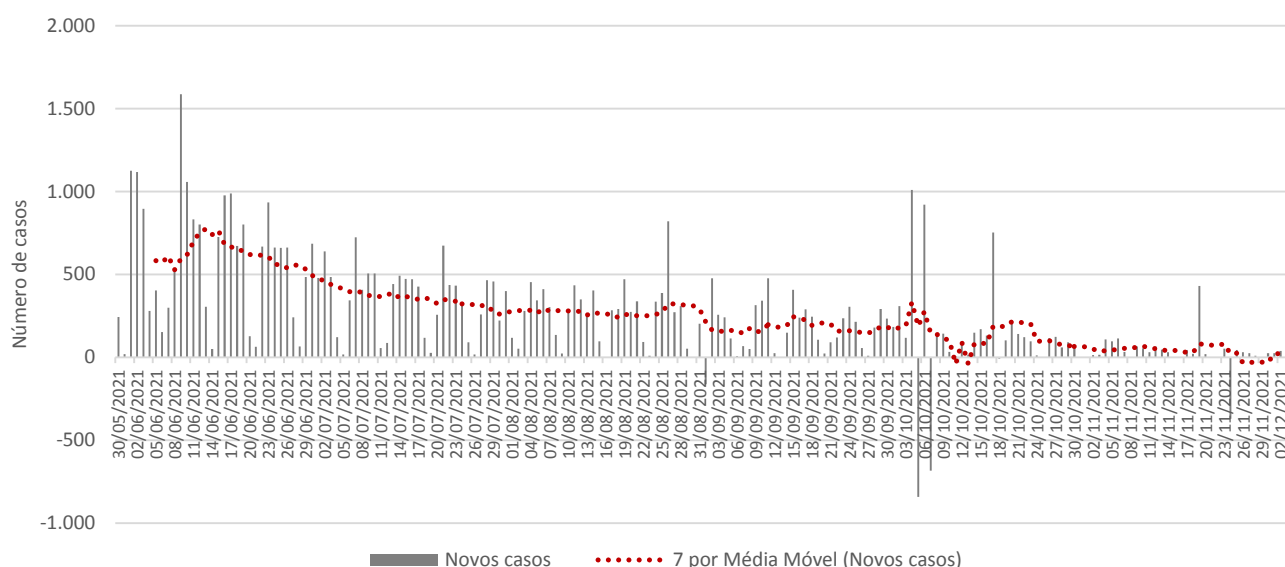
Fonte: SIVEP-Gripe, ESUS, GAL, Laboratórios Privados, Farmácias Privadas, acesso em 4/12/2021.

Nota: Dados organizados em ordem decrescente da variação percentual de novos casos em 14 dias. Até a 48<sup>a</sup> semana epidemiológica de 2021 foram confirmados em Minas Gerais 4266 casos de residentes de fora do Estado, perfazendo um total de casos de Covid-19 confirmados em Minas Gerais de 2211438. NA = não se aplica ou sem informação.

## 2.5 – Macrorregião Oeste

A Macrorregião de Saúde Oeste registrou decréscimo no número de novos casos de Covid-19 em 14 dias. A média de novos registros da doença (dado pela média móvel de sete dias) no dia 4 de dezembro de 2021 (48ª semana epidemiológica) na Macrorregião foi 19. Como duas semanas antes o quantitativo havia sido de 78, houve decréscimo de -75,1% (Figura 6). Portanto, a Macrorregião mostra tendência de queda no número de novos casos. No acumulado das semanas epidemiológicas consideradas, o estoque de casos passou de 140146 para 139925 e 140060 - variação de -0,2% e 0,1%, nessa ordem.

**Figura 6. Evolução do número diário de novos casos de Covid-19 e média móvel de 7 dias – Macrorregião Oeste**



Fonte: SIVEP-Gripe, ESUS, GAL, Laboratórios Privados, Farmácias Privadas, acesso em 4/12/2021.

Os municípios de Divinópolis (15,6%), Itaúna (8,6%) e Formiga (8,2%) registraram o maior volume de casos até a 48ª semana, ao passo que Santo Antônio do Amparo, Perdigoão e Itatiaiuçu os menores acumulados.

Entre os municípios selecionados, Arcos (300%), Campo Belo (200%) e Bom Despacho (200%) tiveram os maiores incrementos no número de novos casos de Covid-19 no período de 14 dias, ao passo que Dolores do Indaiá teve a maior queda (Tabela 9).

Em Divinópolis, entre a 46ª e a 47ª semana, o número de casos saltou de 21781 para 21819 (aumento de 0,2%). Nos últimos sete dias foi para 21843 (acrécimo de 0,1%). A média móvel de novos registros variou -20% em 14 dias (Em baixa).

Em Itaúna, o incremento do número de registros da doença foi de 0,1% entre a 46ª e a 47ª semana e de 0,1% entre a 47ª e a 48ª. A média móvel de novos registros variou -14,3% em 14 dias (Estável).

Em Formiga, terceiro Município com o maior acumulado de infectados da Macrorregião, o crescimento do número de registros da doença foi de 0,1% entre a 46ª e a 47ª semana e de 0,1% entre a 47ª e a 48ª semana. A média móvel de novos registros variou 44,4% em 14 dias (Em alta).

Do grupo dos 25 municípios com maior número acumulado de registros, Formiga (169,5) e Itaguara (169,4) apresentaram os maiores números de casos por mil habitantes, enquanto Nova Serrana (63,3) e Carmo do Cajuru (67,7) os menores.

**Tabela 9. Distribuição de casos acumulados de Covid-19 e taxas de variação, dos 25 municípios com maior número de notificações – Semanas epidemiológicas 46ª, 47ª e 48ª – Macrorregião Oeste**

Municípios	População	Casos por mil	Número acumulado de casos					Média móvel de 7 dias				Situação em 04/12/2021
			Semana			Variação (%)		Semana			Variação em 14 dias (%)	
			Até a 46ª	Até a 47ª	Até a 48ª	47ª sobre 46ª	48ª sobre 47ª	46ª	47ª	48ª		
Arcos	40.658	156,3	6.345	6.351	6.355	0,1	0,1	1	6	4	300,0	Em alta
Campo Belo	54.338	139,1	7.541	7.546	7.561	0,1	0,2	5	5	15	200,0	Em alta
Bom Despacho	51.436	119,7	6.151	6.154	6.157	0,0	0,0	1	3	3	200,0	Em alta
Pitangui	28.433	90,1	2.549	2.552	2.563	0,1	0,4	5	3	11	120,0	Em alta
Pará de Minas	95.616	78,3	7.439	7.466	7.482	0,4	0,2	10	27	16	60,0	Em alta
Formiga	67.956	169,5	11.498	11.505	11.518	0,1	0,1	9	7	13	44,4	Em alta
Lagoa da Prata	53.236	157,7	8.369	8.385	8.397	0,2	0,1	13	16	12	-7,7	Estável
Itaúna	94.455	127,0	11.980	11.989	11.995	0,1	0,1	7	9	6	-14,3	Estável
Divinópolis	242.505	90,1	21.781	21.819	21.843	0,2	0,1	30	38	24	-20,0	Em baixa
Cristais	13.060	121,1	1.581	1.581	1.582	0,0	0,1	2	0	1	-50,0	Em baixa
Perdigão	11.994	108,1	1.284	1.293	1.297	0,7	0,3	10	9	4	-60,0	Em baixa
Nova Serrana	108.241	63,3	6.832	6.849	6.855	0,2	0,1	15	17	6	-60,0	Em baixa
Itaguara	13.510	169,4	2.288	2.288	2.288	0,0	0,0	1	0	0	-100,0	Em baixa
Oliveira	41.987	133,4	6.001	5.602	5.602	-6,6	0,0	402	-399	0	-100,0	Em baixa
Itatiaiuçu	11.354	116,0	1.317	1.317	1.317	0,0	0,0	3	0	0	-100,0	Em baixa
Dores do Indaiá	13.373	102,3	1.368	1.368	1.368	0,0	0,0	2	0	0	-100,0	Em baixa
Cláudio	29.093	147,2	4.283	4.283	4.283	0,0	0,0	0	0	0	NA	NA
Santo Antônio do Monte	28.603	135,2	3.865	3.867	3.867	0,1	0,0	0	2	0	NA	NA
Luz	18.297	120,6	2.206	2.206	2.206	0,0	0,0	0	0	0	NA	NA
Carmópolis de Minas	19.756	120,5	2.381	2.381	2.381	0,0	0,0	0	0	0	NA	NA
Martinho Campos	13.497	104,8	1.412	1.414	1.414	0,1	0,0	0	2	0	NA	NA
BambuÍ	23.964	90,0	2.141	2.154	2.157	0,6	0,1	0	13	3	NA	NA
Itapeçerica	21.760	83,0	1.802	1.802	1.806	0,0	0,2	0	0	4	NA	NA
Santo Antônio do Amparo	18.697	67,9	1.267	1.267	1.270	0,0	0,2	0	0	3	NA	NA
Carmo do Cajuru	22.900	67,7	1.541	1.549	1.550	0,5	0,1	0	8	1	NA	NA
<b>Macrorregião</b>	<b>1.313.161</b>	<b>106,7</b>	<b>140.146</b>	<b>139.925</b>	<b>140.060</b>	<b>-0,2</b>	<b>0,1</b>	<b>78</b>	<b>-32</b>	<b>19</b>	<b>-75,1</b>	<b>Em baixa</b>
<b>Minas Gerais</b>	<b>21.411.923</b>	<b>103,1</b>	<b>2.197.782</b>	<b>2.202.598</b>	<b>2.207.172</b>	<b>0,2</b>	<b>0,2</b>	<b>674</b>	<b>688</b>	<b>653</b>	<b>-3,1</b>	<b>Estável</b>

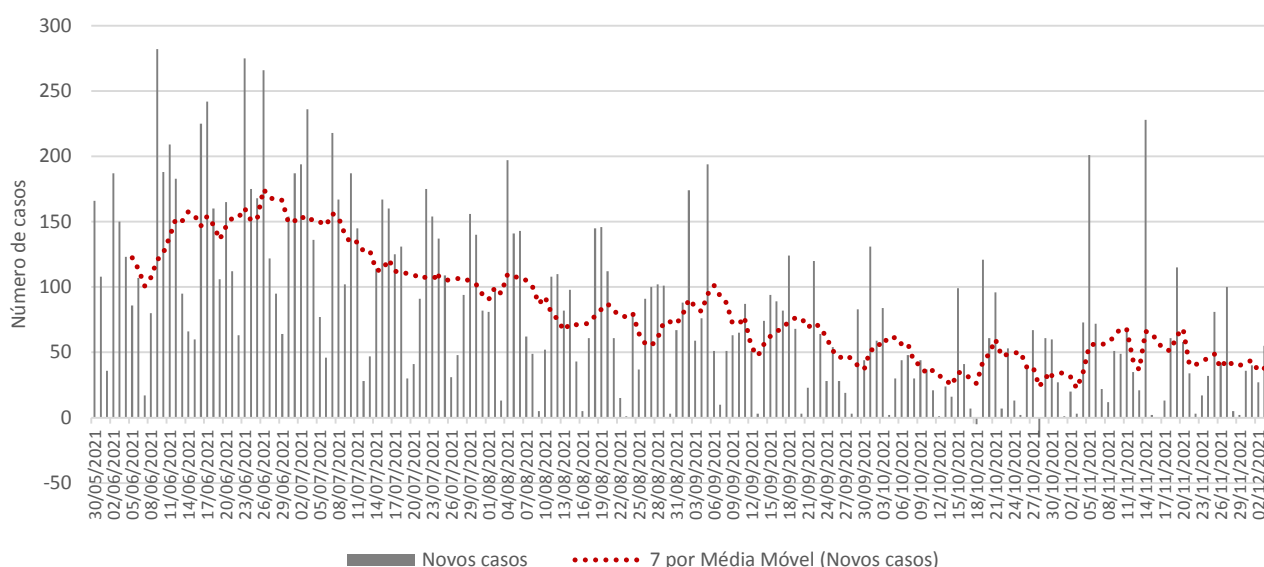
Fonte: SIVEP-Gripe, ESUS, GAL, Laboratórios Privados, Farmácias Privadas, acesso em 4/12/2021.

Nota: Dados organizados em ordem decrescente da variação percentual de novos casos em 14 dias. Até a 48ª semana epidemiológica de 2021 foram confirmados em Minas Gerais 4266 casos de residentes de fora do Estado, perfazendo um total de casos de Covid-19 confirmados em Minas Gerais de 2211438. NA = não se aplica ou sem informação.

## 2.6 – Macrorregião Leste

A Macrorregião de Saúde Leste registrou decremento no número de novos casos de Covid-19 em 14 dias. A média de novos registros da doença (dado pela média móvel de sete dias) no dia 4 de dezembro de 2021 (48ª semana epidemiológica) na Macrorregião foi 30. Como duas semanas antes o quantitativo havia sido de 68, houve decréscimo de -55,3% (Figura 7). Portanto, a Macrorregião mostra tendência de queda no número de novos casos. No acumulado das semanas epidemiológicas consideradas, o estoque de casos passou de 68065 para 68374 e 68587 - variação de 0,5% e 0,3%, nessa ordem.

**Figura 7. Evolução do número diário de novos casos de Covid-19 e média móvel de 7 dias – Macrorregião Leste**



Fonte: SIVEP-Gripe, ESUS, GAL, Laboratórios Privados, Farmácias Privadas, acesso em 4/12/2021.

Os municípios de Governador Valadares (49,1%), Mantena (4,9%) e Conselheiro Pena (3,4%) registraram o maior volume de casos até a 48ª semana, ao passo que Alvarenga, Alpercata e Tarumirim os menores acumulados.

Entre os municípios selecionados, Alpercata (500%), Conselheiro Pena (400%) e Coroaci (350%) tiveram os maiores incrementos no número de novos casos de Covid-19 no período de 14 dias, ao passo que Água Boa teve a maior queda (Tabela 10).

Em Governador Valadares, entre a 46ª e a 47ª semana, o número de casos saltou de 33334 para 33538 (aumento de 0,6%). Nos últimos sete dias foi para 33663 (acréscimo de 0,4%). A média móvel de novos registros variou -67,2% em 14 dias (Em baixa).

Em Mantena, o incremento do número de registros da doença foi de 0,1% entre a 46ª e a 47ª semana e de 0,1% entre a 47ª e a 48ª. A média móvel de novos registros variou 0% em 14 dias (NA).

Em Conselheiro Pena, terceiro Município com o maior acumulado de infectados da Macrorregião, o crescimento do número de registros da doença foi de 0,3% entre a 46ª e a 47ª semana e de 0,2% entre a 47ª e a 48ª semana. A média móvel de novos registros variou 400% em 14 dias (Em alta).

Do grupo dos 25 municípios com maior número acumulado de registros, Itueta (186,5) e Santa Rita do Itueto (168,1) apresentaram os maiores números de casos por mil habitantes, enquanto Tarumirim (37,8) e Água Boa (46,9) os menores.

**Tabela 10. Distribuição de casos acumulados de Covid-19 e taxas de variação, dos 25 municípios com maior número de notificações – Semanas epidemiológicas 46<sup>a</sup>, 47<sup>a</sup> e 48<sup>a</sup> – Macrorregião Leste**

Municípios	População	Casos por mil	Número acumulado de casos					Média móvel de 7 dias				Situação em 04/12/2021
			Semana			Variação (%)		Semana			Variação em 14 dias (%)	
			Até a 46 <sup>a</sup>	Até a 47 <sup>a</sup>	Até a 48 <sup>a</sup>	47 <sup>a</sup> sobre 46 <sup>a</sup>	48 <sup>a</sup> sobre 47 <sup>a</sup>	46 <sup>a</sup>	47 <sup>a</sup>	48 <sup>a</sup>		
Alpercata	7.448	72,0	524	524	536	0,0	2,3	2	0	12	500,0	Em alta
Conselheiro Pena	22.975	102,1	2.334	2.340	2.345	0,3	0,2	1	6	5	400,0	Em alta
Coroaci	9.897	56,6	520	551	560	6,0	1,6	2	31	9	350,0	Em alta
Engenheiro Caldas	11.268	73,4	822	824	827	0,2	0,4	1	2	3	200,0	Em alta
Resplendor	17.396	125,8	2.185	2.186	2.189	0,0	0,1	4	1	3	-25,0	Em baixa
São João Evangelista	15.761	69,5	1.083	1.083	1.096	0,0	1,2	18	0	13	-27,8	Em baixa
Cuparaque	5.026	113,4	553	564	570	2,0	1,1	16	11	6	-62,5	Em baixa
Governador Valadares	282.164	119,3	33.334	33.538	33.663	0,6	0,4	381	204	125	-67,2	Em baixa
Mendes Pimentel	6.446	131,1	845	845	845	0,0	0,0	1	0	0	-100,0	Em baixa
Itabirinha	11.637	101,2	1.178	1.178	1.178	0,0	0,0	6	0	0	-100,0	Em baixa
Tumiritinga	6.797	87,8	597	597	597	0,0	0,0	2	0	0	-100,0	Em baixa
Itanhomi	12.259	83,9	1.028	1.029	1.029	0,1	0,0	3	1	0	-100,0	Em baixa
Peçanha	17.534	50,4	880	883	883	0,3	0,0	6	3	0	-100,0	Em baixa
Água Boa	13.319	46,9	624	624	624	0,0	0,0	2	0	0	-100,0	Em baixa
Itueta	6.074	186,5	1.131	1.133	1.133	0,2	0,0	0	2	0	NA	NA
Santa Rita do Itueto	5.426	168,1	914	914	912	0,0	-0,2	0	0	-2	NA	NA
São João do Manteninha	5.975	142,6	852	852	852	0,0	0,0	0	0	0	NA	NA
Alvarenga	3.783	137,5	514	515	520	0,2	1,0	0	1	5	NA	NA
Mantena	27.651	122,2	3.375	3.377	3.379	0,1	0,1	0	2	2	NA	NA
Central de Minas	7.059	103,7	721	721	732	0,0	1,5	0	0	11	NA	NA
Aimorés	25.116	87,0	2.174	2.178	2.184	0,2	0,3	0	4	6	NA	NA
Frei Inocência	9.716	85,1	827	827	827	0,0	0,0	0	0	0	NA	NA
Galiléia	6.764	83,7	566	566	566	0,0	0,0	0	0	0	NA	NA
Santa Maria do Suaçuí	14.607	70,4	1.028	1.028	1.028	0,0	0,0	0	0	0	NA	NA
Tarumirim	14.280	37,8	540	540	540	0,0	0,0	0	0	0	NA	NA
<b>Macrorregião</b>	<b>693.209</b>	<b>98,9</b>	<b>68.065</b>	<b>68.374</b>	<b>68.587</b>	<b>0,5</b>	<b>0,3</b>	<b>68</b>	<b>44</b>	<b>30</b>	<b>-55,3</b>	<b>Em baixa</b>
<b>Minas Gerais</b>	<b>21.411.923</b>	<b>103,1</b>	<b>2.197.782</b>	<b>2.202.598</b>	<b>2.207.172</b>	<b>0,2</b>	<b>0,2</b>	<b>674</b>	<b>688</b>	<b>653</b>	<b>-3,1</b>	<b>Estável</b>

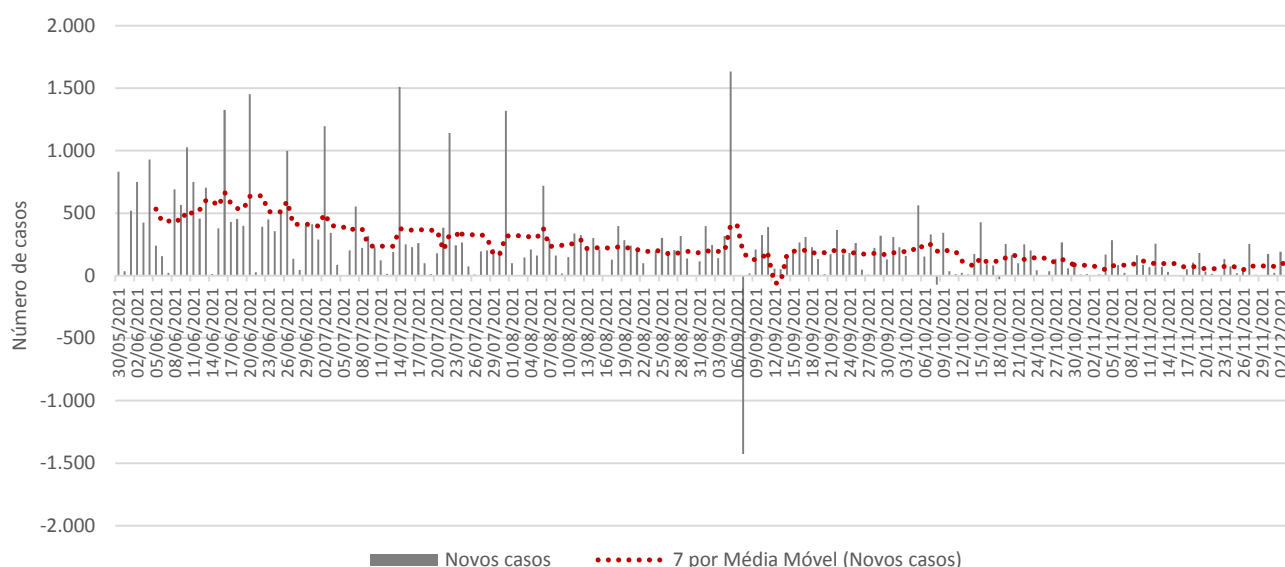
Fonte: SIVEP-Gripe, ESUS, GAL, Laboratórios Privados, Farmácias Privadas, acesso em 4/12/2021.

Nota: Dados organizados em ordem decrescente da variação percentual de novos casos em 14 dias. Até a 48<sup>a</sup> semana epidemiológica de 2021 foram confirmados em Minas Gerais 4266 casos de residentes de fora do Estado, perfazendo um total de casos de Covid-19 confirmados em Minas Gerais de 2211438. NA = não se aplica ou sem informação.

## 2.7- Macrorregião Sudeste

A Macrorregião de Saúde Sudeste registrou incremento no número de novos casos de Covid-19 em 14 dias. A média de novos registros da doença (dado pela média móvel de sete dias) no dia 4 de dezembro de 2021 (48ª semana epidemiológica) na Macrorregião foi 72. Como duas semanas antes o quantitativo havia sido de 57, houve acréscimo de 26,3% (Figura 8). Portanto, a Macrorregião mostra tendência de elevação no número de novos casos. No acumulado das semanas epidemiológicas consideradas, o estoque de casos passou de 165530 para 166072 e 166577 - variação de 0,3% e 0,3%, nessa ordem.

**Figura 8. Evolução do número diário de novos casos de Covid-19 e média móvel de 7 dias - Macrorregião Sudeste**



Fonte: SIVEP-Gripe, ESUS, GAL, Laboratórios Privados, Farmácias Privadas, acesso em 4/12/2021.

Os municípios de Juiz de Fora (29%), Ubá (9,4%) e Muriaé (7,1%) registraram o maior volume de casos até a 48ª semana, ao passo que Rio Pombo, Dona Eusébia e Fervedouro os menores acumulados.

Entre os municípios selecionados, Juiz de Fora (107,9%), Carangola (100%) e Fervedouro (100%) tiveram os maiores incrementos no número de novos casos de Covid-19 no período de 14 dias, ao passo que Ervália teve a maior queda (Tabela 11).

Em Juiz de Fora, entre a 46ª e a 47ª semana, o número de casos saltou de 47642 para 47957 (aumento de 0,7%). Nos últimos sete dias foi para 48354 (acrécimo de 0,8%). A média móvel de novos registros variou 107,9% em 14 dias (Em alta).

Em Ubá, o incremento do número de registros da doença foi de 0,1% entre a 46ª e a 47ª semana e de 0,1% entre a 47ª e a 48ª. A média móvel de novos registros variou 0% em 14 dias (Estável).

Em Muriaé, terceiro Município com o maior acumulado de infectados da Macrorregião, o decréscimo do número de registros da doença foi de 0% entre a 46ª e a 47ª semana e de 0% entre a 47ª e a 48ª semana. A média móvel de novos registros variou -50% em 14 dias (Em baixa).

Do grupo dos 25 municípios com maior número acumulado de registros, Pirapetinga (239,5) e Dona Eusébia (166,6) apresentaram os maiores números de casos por mil habitantes, enquanto Rio Pombo (60,8) e Juiz de Fora (83,7) os menores.

**Tabela 11. Distribuição de casos acumulados de Covid-19 e taxas de variação, dos 25 municípios com maior número de notificações – Semanas epidemiológicas 46ª, 47ª e 48ª – Macrorregião Sudeste**

Municípios	População	Casos por mil	Número acumulado de casos					Média móvel de 7 dias				Situação em 04/12/2021
			Semana			Variação (%)		Semana			Variação em 14 dias (%)	
			Até a 46ª	Até a 47ª	Até a 48ª	47ª sobre 46ª	48ª sobre 47ª	46ª	47ª	48ª		
Juiz de Fora	577.532	83,7	47.642	47.957	48.354	0,7	0,8	191	315	397	107,9	Em alta
Carangola	33.022	132,4	4.366	4.368	4.372	0,0	0,1	2	2	4	100,0	Em alta
Fervedouro	11.100	116,8	1.292	1.294	1.296	0,2	0,2	1	2	2	100,0	Em alta
São João Nepomuceno	26.530	105,4	2.764	2.778	2.795	0,5	0,6	10	14	17	70,0	Em alta
Mar de Espanha	12.985	117,4	1.513	1.517	1.525	0,3	0,5	6	4	8	33,3	Em alta
Além Paraíba	35.438	107,1	3.786	3.792	3.797	0,2	0,1	4	6	5	25,0	Em alta
Santos Dumont	46.357	101,8	4.708	4.712	4.717	0,1	0,1	4	4	5	25,0	Em alta
Ubá	117.995	132,3	15.593	15.604	15.613	0,1	0,1	9	11	9	0,0	Estável
Visconde do Rio Branco	43.351	107,8	4.648	4.664	4.673	0,3	0,2	16	16	9	-43,8	Em baixa
Mirai	15.205	122,6	1.863	1.863	1.864	0,0	0,1	2	0	1	-50,0	Em baixa
Muriaé	109.997	108,1	11.889	11.890	11.893	0,0	0,0	6	1	3	-50,0	Em baixa
Tocantins	16.769	150,3	2.516	2.518	2.521	0,1	0,1	9	2	3	-66,7	Em baixa
Cataguases	75.942	111,3	8.413	8.442	8.453	0,3	0,1	37	29	11	-70,3	Em baixa
Bicas	14.612	109,5	1.591	1.599	1.600	0,5	0,1	4	8	1	-75,0	Em baixa
Matias Barbosa	14.626	141,5	2.064	2.069	2.070	0,2	0,0	6	5	1	-83,3	Em baixa
Leopoldina	52.690	118,0	6.146	6.212	6.218	1,1	0,1	40	66	6	-85,0	Em baixa
Pirapetinga	10.791	239,5	2.580	2.584	2.584	0,2	0,0	7	4	0	-100,0	Em baixa
Dona Eusébia	6.664	166,6	1.110	1.110	1.110	0,0	0,0	8	0	0	-100,0	Em baixa
Eugenópolis	11.383	115,5	1.315	1.315	1.315	0,0	0,0	1	0	0	-100,0	Em baixa
Astolfo Dutra	14.358	103,4	1.485	1.485	1.485	0,0	0,0	5	0	0	-100,0	Em baixa
Ervália	19.019	87,7	1.666	1.668	1.668	0,1	0,0	1	2	0	-100,0	Em baixa
Piraúba	10.732	154,9	1.662	1.662	1.662	0,0	0,0	0	0	0	NA	NA
Espera Feliz	25.287	118,2	2.988	2.988	2.988	0,0	0,0	0	0	0	NA	NA
Divino	20.020	89,7	1.792	1.792	1.796	0,0	0,2	0	0	4	NA	NA
Rio Pomba	18.007	60,8	1.095	1.095	1.095	0,0	0,0	0	0	0	NA	NA
<b>Macrorregião</b>	<b>1.693.470</b>	<b>98,4</b>	<b>165.530</b>	<b>166.072</b>	<b>166.577</b>	<b>0,3</b>	<b>0,3</b>	<b>57</b>	<b>77</b>	<b>72</b>	<b>26,3</b>	<b>Em alta</b>
<b>Minas Gerais</b>	<b>21.411.923</b>	<b>103,1</b>	<b>2.197.782</b>	<b>2.202.598</b>	<b>2.207.172</b>	<b>0,2</b>	<b>0,2</b>	<b>674</b>	<b>688</b>	<b>653</b>	<b>-3,1</b>	<b>Estável</b>

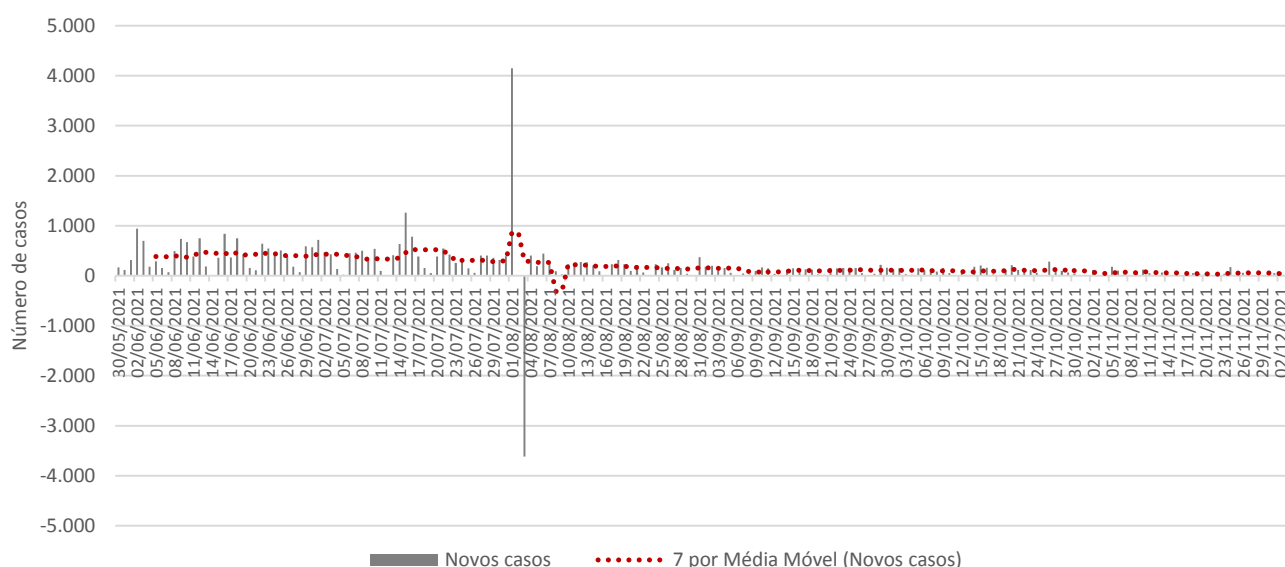
Fonte: SIVEP-Gripe, ESUS, GAL, Laboratórios Privados, Farmácias Privadas, acesso em 4/12/2021.

Nota: Dados organizados em ordem decrescente da variação percentual de novos casos em 14 dias. Até a 48ª semana epidemiológica de 2021 foram confirmados em Minas Gerais 4266 casos de residentes de fora do Estado, perfazendo um total de casos de Covid-19 confirmados em Minas Gerais de 2211438. NA = não se aplica ou sem informação.

## 2.8 – Macrorregião Norte

A Macrorregião de Saúde Norte registrou incremento no número de novos casos de Covid-19 em 14 dias. A média de novos registros da doença (dado pela média móvel de sete dias) no dia 4 de dezembro de 2021 (48ª semana epidemiológica) na Macrorregião foi 44. Como duas semanas antes o quantitativo havia sido de 36, houve acréscimo de 22,4% (Figura 9). Portanto, a Macrorregião mostra tendência de elevação no número de novos casos. No acumulado das semanas epidemiológicas consideradas, o estoque de casos passou de 124920 para 125321 e 125632 - variação de 0,3% e 0,2%, nessa ordem.

**Figura 9. Evolução do número diário de novos casos de Covid-19 e média móvel de 7 dias – Macrorregião Norte**



Fonte: SIVEP-Gripe, ESUS, GAL, Laboratórios Privados, Farmácias Privadas, acesso em 4/12/2021.

Os municípios de Montes Claros (35,5%), Pirapora (5,3%) e Janaúba (4,5%) registraram o maior volume de casos até a 48ª semana, ao passo que Itacarambi, Coração de Jesus e Francisco Sá os menores acumulados.

Entre os municípios selecionados, Jaíba (337,5%), Brasília de Minas (275%) e Manga (150%) tiveram os maiores incrementos no número de novos casos de Covid-19 no período de 14 dias, ao passo que Mato Verde teve a maior queda (Tabela 12).

Em Montes Claros, entre a 46ª e a 47ª semana, o número de casos saltou de 44412 para 44505 (aumento de 0,2%). Nos últimos sete dias foi para 44599 (acréscimo de 0,2%). A média móvel de novos registros variou 16% em 14 dias (Em alta).

Em Pirapora, o incremento do número de registros da doença foi de 0,1% entre a 46ª e a 47ª semana e de 0,1% entre a 47ª e a 48ª. A média móvel de novos registros variou -14,3% em 14 dias (Estável).

Em Janaúba, terceiro Município com o maior acumulado de infectados da Macrorregião, o crescimento do número de registros da doença foi de 0,1% entre a 46ª e a 47ª semana e de 0,3% entre a 47ª e a 48ª semana. A média móvel de novos registros variou 18,8% em 14 dias (Em alta).

Do grupo dos 25 municípios com maior número acumulado de registros, Pirapora (117,8) e Taiobeiras (107,5) apresentaram os maiores números de casos por mil habitantes, enquanto Coração de Jesus (30,2) e São Francisco (34,8) os menores.

**Tabela 12. Distribuição de casos acumulados de Covid-19 e taxas de variação, dos 25 municípios com maior número de notificações – Semanas epidemiológicas 46ª, 47ª e 48ª – Macrorregião Norte**

Municípios	População	Casos por mil	Número acumulado de casos					Média móvel de 7 dias				Situação em 04/12/2021
			Semana			Variação (%)		Semana			Variação em 14 dias (%)	
			Até a 46ª	Até a 47ª	Até a 48ª	47ª sobre 46ª	48ª sobre 47ª	46ª	47ª	48ª		
Jaíba	39.850	77,3	3.017	3.044	3.079	0,9	1,1	8	27	35	337,5	Em alta
Brasília de Minas	32.460	47,8	1.537	1.537	1.552	0,0	1,0	4	0	15	275,0	Em alta
Manga	18.051	86,6	1.549	1.553	1.563	0,3	0,6	4	4	10	150,0	Em alta
Várzea da Palma	40.101	107,2	4.258	4.281	4.297	0,5	0,4	8	23	16	100,0	Em alta
São João do Paraíso	23.797	76,6	1.812	1.817	1.823	0,3	0,3	4	5	6	50,0	Em alta
Janaúba	72.374	79,0	5.688	5.696	5.715	0,1	0,3	16	8	19	18,8	Em alta
Montes Claros	417.478	106,8	44.412	44.505	44.599	0,2	0,2	81	93	94	16,0	Em alta
Salinas	41.864	94,5	3.953	3.953	3.955	0,0	0,1	2	0	2	0,0	Estável
Pirapora	56.845	117,8	6.686	6.693	6.699	0,1	0,1	7	7	6	-14,3	Estável
Porteirinha	37.823	81,5	3.072	3.078	3.084	0,2	0,2	9	6	6	-33,3	Em baixa
Bocaiúva	50.521	58,3	2.897	2.930	2.944	1,1	0,5	23	33	14	-39,1	Em baixa
Coração de Jesus	26.620	30,2	793	800	803	0,9	0,4	5	7	3	-40,0	Em baixa
Taiobeiras	34.653	107,5	3.719	3.723	3.726	0,1	0,1	7	4	3	-57,1	Em baixa
Montalvânia	14.621	106,5	1.542	1.551	1.557	0,6	0,4	22	9	6	-72,7	Em baixa
São Francisco	56.625	34,8	1.952	1.972	1.973	1,0	0,1	9	20	1	-88,9	Em baixa
Mato Verde	12.367	95,1	1.171	1.176	1.176	0,4	0,0	-1	5	0	-100,0	Em baixa
Capitão Enéas	15.388	88,5	1.362	1.362	1.362	0,0	0,0	0	0	0	NA	NA
Monte Azul	20.544	85,6	1.754	1.756	1.759	0,1	0,2	0	2	3	NA	NA
Mirabela	13.651	79,9	1.088	1.089	1.091	0,1	0,2	0	1	2	NA	NA
Espinosa	31.603	71,2	2.247	2.248	2.251	0,0	0,1	0	1	3	NA	NA
Buritizinho	28.184	62,9	1.768	1.771	1.774	0,2	0,2	0	3	3	NA	NA
Januária	67.958	55,1	3.695	3.736	3.744	1,1	0,2	0	41	8	NA	NA
Itacarambi	18.175	44,1	800	801	802	0,1	0,1	0	1	1	NA	NA
Rio Pardo de Minas	31.171	43,6	1.346	1.354	1.358	0,6	0,3	0	8	4	NA	NA
Francisco Sá	26.459	39,7	1.047	1.047	1.050	0,0	0,3	0	0	3	NA	NA
<b>Macrorregião</b>	<b>1.700.450</b>	<b>73,9</b>	<b>124.920</b>	<b>125.321</b>	<b>125.632</b>	<b>0,3</b>	<b>0,2</b>	<b>36</b>	<b>57</b>	<b>44</b>	<b>22,4</b>	<b>Em alta</b>
<b>Minas Gerais</b>	<b>21.411.923</b>	<b>103,1</b>	<b>2.197.782</b>	<b>2.202.598</b>	<b>2.207.172</b>	<b>0,2</b>	<b>0,2</b>	<b>674</b>	<b>688</b>	<b>653</b>	<b>-3,1</b>	<b>Estável</b>

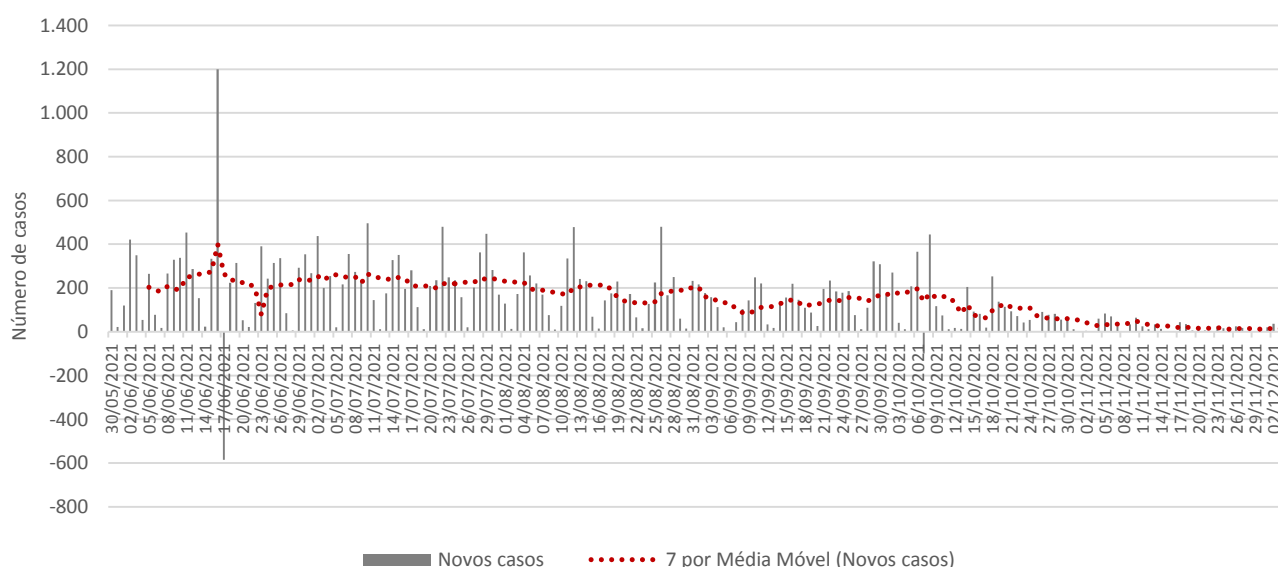
Fonte: SIVEP-Gripe, ESUS, GAL, Laboratórios Privados, Farmácias Privadas, acesso em 4/12/2021.

Nota: Dados organizados em ordem decrescente da variação percentual de novos casos em 14 dias. Até a 48ª semana epidemiológica de 2021 foram confirmados em Minas Gerais 4266 casos de residentes de fora do Estado, perfazendo um total de casos de Covid-19 confirmados em Minas Gerais de 2211438. NA = não se aplica ou sem informação.

## 2.9 – Macrorregião Noroeste

A Macrorregião de Saúde Noroeste registrou decremento no número de novos casos de Covid-19 em 14 dias. A média de novos registros da doença (dado pela média móvel de sete dias) no dia 4 de dezembro de 2021 (48ª semana epidemiológica) na Macrorregião foi 14. Como duas semanas antes o quantitativo havia sido de 17, houve decréscimo de -17,2% (Figura 10). Portanto, a Macrorregião mostra tendência de queda no número de novos casos. No acumulado das semanas epidemiológicas consideradas, o estoque de casos passou de 86907 para 87008 e 87104 - variação de 0,1% e 0,1%, nessa ordem.

**Figura 10. Evolução do número diário de novos casos de Covid-19 e média móvel de 7 dias – Macrorregião Noroeste**



Fonte: SIVEP-Gripe, ESUS, GAL, Laboratórios Privados, Farmácias Privadas, acesso em 4/12/2021.

Os municípios de Patos de Minas (20,4%), Unai (17,6%) e Paracatu (15,6%) registraram o maior volume de casos até a 48ª semana, ao passo que Lagamar, Tiros e São Gonçalo do Abaeté os menores acumulados.

Entre os municípios selecionados, Riachinho (100%), Unai (88,9%) e Vazante (0%) tiveram os maiores incrementos no número de novos casos de Covid-19 no período de 14 dias, ao passo que Serra do Salitre teve a maior queda (Tabela 13).

Em Patos de Minas, entre a 46ª e a 47ª semana, o número de casos saltou de 17742 para 17748 (aumento de 0%). Nos últimos sete dias foi para 17756 (acréscimo de 0%). A média móvel de novos registros variou -66,7% em 14 dias (Em baixa).

Em Unai, o incremento do número de registros da doença foi de 0,1% entre a 46ª e a 47ª semana e de 0,1% entre a 47ª e a 48ª. A média móvel de novos registros variou 88,9% em 14 dias (Em alta).

Em Paracatu, terceiro Município com o maior acumulado de infectados da Macrorregião, o crescimento do número de registros da doença foi de 0,1% entre a 46ª e a 47ª semana e de 0,1% entre a 47ª e a 48ª semana. A média móvel de novos registros variou -25% em 14 dias (Em baixa).

Do grupo dos 25 municípios com maior número acumulado de registros, Unai (179,9) e Rio Paranaíba (153,9) apresentaram os maiores números de casos por mil habitantes, enquanto São Gonçalo do Abaeté (57) e Presidente Olegário (59,6) os menores.

**Tabela 13. Distribuição de casos acumulados de Covid-19 e taxas de variação, dos 25 municípios com maior número de notificações – Semanas epidemiológicas 46ª, 47ª e 48ª – Macrorregião Noroeste**

Municípios	População	Casos por mil	Número acumulado de casos					Média móvel de 7 dias				Situação em 04/12/2021
			Semana			Variação (%)		Semana			Variação em 14 dias (%)	
			Até a 46ª	Até a 47ª	Até a 48ª	47ª sobre 46ª	48ª sobre 47ª	46ª	47ª	48ª		
Riachinho	8.132	82,4	665	668	670	0,5	0,3	1	3	2	100,0	Em alta
Unai	85.461	179,9	15.341	15.355	15.372	0,1	0,1	9	14	17	88,9	Em alta
Vazante	20.692	146,7	3.031	3.033	3.035	0,1	0,1	2	2	2	0,0	Estável
Presidente Olegário	19.680	59,6	1.170	1.171	1.172	0,1	0,1	1	1	1	0,0	Estável
Paracatu	94.539	143,3	13.530	13.539	13.548	0,1	0,1	12	9	9	-25,0	Em baixa
Burititis	25.179	125,7	3.117	3.149	3.164	1,0	0,5	27	32	15	-44,4	Em baixa
Patos de Minas	154.641	114,8	17.742	17.748	17.756	0,0	0,0	24	6	8	-66,7	Em baixa
Guimarânia	8.168	127,4	1.029	1.037	1.041	0,8	0,4	13	8	4	-69,2	Em baixa
Brasilândia de Minas	16.950	111,7	1.890	1.893	1.894	0,2	0,1	4	3	1	-75,0	Em baixa
Serra do Salitre	11.750	122,3	1.434	1.437	1.437	0,2	0,0	5	3	0	-100,0	Em baixa
Rio Paranaíba	12.356	153,9	1.901	1.901	1.901	0,0	0,0	0	0	0	NA	NA
São Gotardo	36.084	127,8	4.606	4.606	4.610	0,0	0,1	0	0	4	NA	NA
Lagoa Formosa	18.168	120,7	2.186	2.187	2.193	0,0	0,3	0	1	6	NA	NA
Bonfinópolis de Minas	5.397	117,5	634	634	634	0,0	0,0	0	0	0	NA	NA
João Pinheiro	47.990	114,0	5.473	5.473	5.473	0,0	0,0	0	0	0	NA	NA
Carmo do Paranaíba	30.339	111,6	3.363	3.374	3.386	0,3	0,4	0	11	12	NA	NA
Varjão de Minas	7.235	111,1	804	804	804	0,0	0,0	0	0	0	NA	NA
Chapada Gaúcha	14.217	108,4	1.539	1.540	1.541	0,1	0,1	0	1	1	NA	NA
Guarda-Mor	6.558	107,7	704	706	706	0,3	0,0	0	2	0	NA	NA
Lagoa Grande	9.681	94,1	909	909	911	0,0	0,2	0	0	2	NA	NA
Cabeceira Grande	7.025	79,6	548	548	559	0,0	2,0	0	0	11	NA	NA
Arinos	17.850	78,9	1.406	1.409	1.409	0,2	0,0	0	3	0	NA	NA
Tiros	6.369	75,1	478	478	478	0,0	0,0	0	0	0	NA	NA
Lagamar	7.588	61,0	463	463	463	0,0	0,0	0	0	0	NA	NA
São Gonçalo do Abaeté	8.527	57,0	486	486	486	0,0	0,0	0	0	0	NA	NA
<b>Macrorregião</b>	<b>714.167</b>	<b>122,0</b>	<b>86.907</b>	<b>87.008</b>	<b>87.104</b>	<b>0,1</b>	<b>0,1</b>	<b>17</b>	<b>14</b>	<b>14</b>	<b>-17,2</b>	<b>Em baixa</b>
<b>Minas Gerais</b>	<b>21.411.923</b>	<b>103,1</b>	<b>2.197.782</b>	<b>2.202.598</b>	<b>2.207.172</b>	<b>0,2</b>	<b>0,2</b>	<b>674</b>	<b>688</b>	<b>653</b>	<b>-3,1</b>	<b>Estável</b>

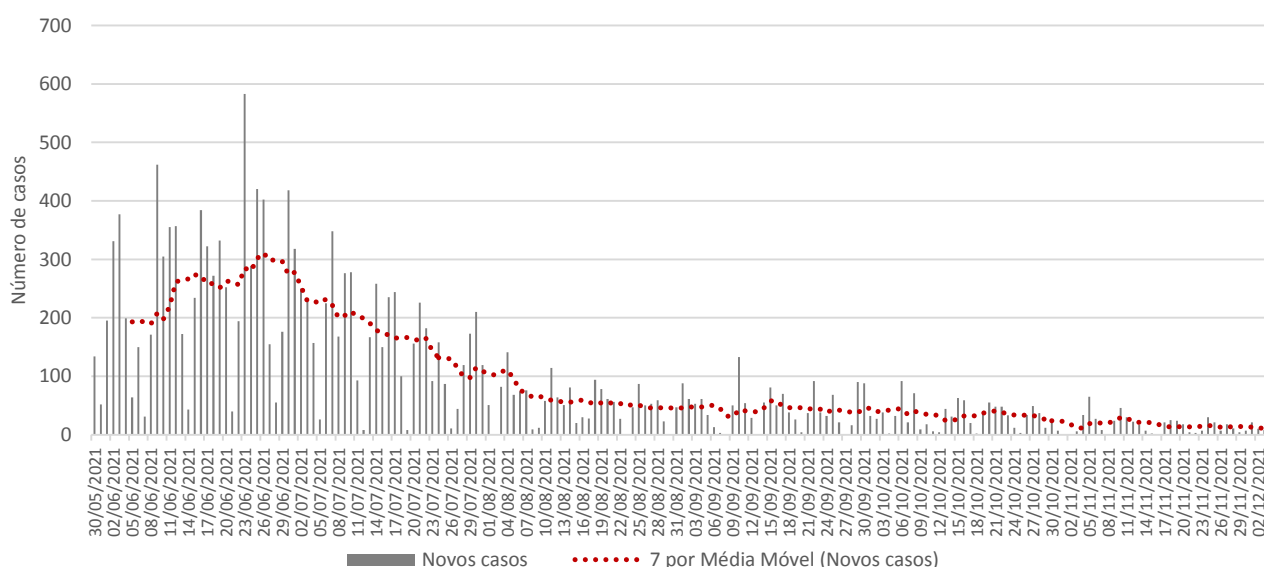
Fonte: SIVEP-Gripe, ESUS, GAL, Laboratórios Privados, Farmácias Privadas, acesso em 4/12/2021.

Nota: Dados organizados em ordem decrescente da variação percentual de novos casos em 14 dias. Até a 48ª semana epidemiológica de 2021 foram confirmados em Minas Gerais 4266 casos de residentes de fora do Estado, perfazendo um total de casos de Covid-19 confirmados em Minas Gerais de 2211438. NA = não se aplica ou sem informação.

## 2.10 – Macrorregião Leste do Sul

A Macrorregião de Saúde Leste do Sul registrou decremento no número de novos casos de Covid-19 em 14 dias. A média de novos registros da doença (dado pela média móvel de sete dias) no dia 4 de dezembro de 2021 (48ª semana epidemiológica) na Macrorregião foi 9. Como duas semanas antes o quantitativo havia sido de 14, houve decréscimo de -32% (Figura 11). Portanto, a Macrorregião mostra tendência de queda no número de novos casos. No acumulado das semanas epidemiológicas consideradas, o estoque de casos passou de 65923 para 66013 e 66079 - variação de 0,1% e 0,1%, nessa ordem.

**Figura 11. Evolução do número diário de novos casos de Covid-19 e média móvel de 7 dias – Macrorregião Leste do Sul**



Fonte: SIVEP-Gripe, ESUS, GAL, Laboratórios Privados, Farmácias Privadas, acesso em 4/12/2021.

Os municípios de Viçosa (14,1%), Manhuaçu (11,6%) e Ponte Nova (10,2%) registraram o maior volume de casos até a 48ª semana, ao passo que Sericita, Chalé e Pocrane os menores acumulados.

Entre os municípios selecionados, Rio Casca (150%), Ponte Nova (116,7%) e Raul Soares (0%) tiveram os maiores incrementos no número de novos casos de Covid-19 no período de 14 dias, ao passo que Lajinha teve a maior queda (Tabela 14).

Em Viçosa, entre a 46ª e a 47ª semana, o número de casos saltou de 9262 para 9286 (aumento de 0,3%). Nos últimos sete dias foi para 9295 (acréscimo de 0,1%). A média móvel de novos registros variou -35,7% em 14 dias (Em baixa).

Em Manhuaçu, o incremento do número de registros da doença foi de 0,1% entre a 46ª e a 47ª semana e de 0% entre a 47ª e a 48ª. A média móvel de novos registros variou -85,7% em 14 dias (Em baixa).

Em Ponte Nova, terceiro Município com o maior acumulado de infectados da Macrorregião, o crescimento do número de registros da doença foi de 0,2% entre a 46ª e a 47ª semana e de 0,2% entre a 47ª e a 48ª semana. A média móvel de novos registros variou 116,7% em 14 dias (Em alta).

Do grupo dos 25 municípios com maior número acumulado de registros, Durandé (187,8) e Ipanema (142,4) apresentaram os maiores números de casos por mil habitantes, enquanto Alvinópolis (57,2) e Porto Firme (71) os menores.

**Tabela 14. Distribuição de casos acumulados de Covid-19 e taxas de variação, dos 25 municípios com maior número de notificações – Semanas epidemiológicas 46<sup>a</sup>, 47<sup>a</sup> e 48<sup>a</sup> – Macrorregião Leste do Sul**

Municípios	População	Casos por mil	Número acumulado de casos					Média móvel de 7 dias				Situação em 04/12/2021
			Semana			Variação (%)		Semana			Variação em 14 dias (%)	
			Até a 46 <sup>a</sup>	Até a 47 <sup>a</sup>	Até a 48 <sup>a</sup>	47 <sup>a</sup> sobre 46 <sup>a</sup>	48 <sup>a</sup> sobre 47 <sup>a</sup>	46 <sup>a</sup>	47 <sup>a</sup>	48 <sup>a</sup>		
Rio Casca	13.384	83,5	1.111	1.112	1.117	0,1	0,4	2	1	5	150,0	Em alta
Ponte Nova	60.003	112,8	6.745	6.756	6.769	0,2	0,2	6	11	13	116,7	Em alta
Raul Soares	23.663	109,0	2.579	2.579	2.580	0,0	0,0	1	0	1	0,0	Estável
Santana do Manhuaçu	8.660	107,3	928	928	929	0,0	0,1	1	0	1	0,0	Estável
Viçosa	79.910	116,3	9.262	9.286	9.295	0,3	0,1	14	24	9	-35,7	Em baixa
Mutum	26.945	88,4	2.370	2.373	2.381	0,1	0,3	13	3	8	-38,5	Em baixa
Durandé	7.898	187,8	1.477	1.481	1.483	0,3	0,1	4	4	2	-50,0	Em baixa
Alto Jequitibá	8.286	121,0	1.002	1.002	1.003	0,0	0,1	3	0	1	-66,7	Em baixa
Manhuaçu	92.074	83,2	7.652	7.658	7.659	0,1	0,0	7	6	1	-85,7	Em baixa
Matipó	19.098	83,9	1.598	1.602	1.603	0,3	0,1	10	4	1	-90,0	Em baixa
Simonésia	19.834	73,4	1.450	1.455	1.456	0,3	0,1	20	5	1	-95,0	Em baixa
Manhumirim	22.894	99,2	2.270	2.272	2.272	0,1	0,0	2	2	0	-100,0	Em baixa
Lajinha	19.914	135,7	2.699	2.705	2.703	0,2	-0,1	2	6	-2	-200,0	Em baixa
Ipanema	20.133	142,4	2.865	2.866	2.866	0,0	0,0	0	1	0	NA	NA
Chalé	5.695	133,3	759	759	759	0,0	0,0	0	0	0	NA	NA
Caputira	9.318	109,5	1.020	1.020	1.020	0,0	0,0	0	0	0	NA	NA
Urucânia	10.333	106,6	1.102	1.102	1.102	0,0	0,0	0	0	0	NA	NA
Sericita	7.340	99,2	728	728	728	0,0	0,0	0	0	0	NA	NA
Pocrane	8.288	97,4	807	807	807	0,0	0,0	0	0	0	NA	NA
Abre Campo	13.434	96,2	1.291	1.291	1.292	0,0	0,1	0	0	1	NA	NA
Teixeiras	11.680	93,2	1.089	1.089	1.089	0,0	0,0	0	0	0	NA	NA
Santa Margarida	16.393	80,0	1.312	1.312	1.312	0,0	0,0	0	0	0	NA	NA
São João do Manhuaçu	11.785	80,0	943	943	943	0,0	0,0	0	0	0	NA	NA
Porto Firme	11.414	71,0	809	810	810	0,1	0,0	0	1	0	NA	NA
Alvinópolis	15.135	57,2	865	865	865	0,0	0,0	0	0	0	NA	NA
<b>Macrorregião</b>	<b>699.214</b>	<b>94,5</b>	<b>65.923</b>	<b>66.013</b>	<b>66.079</b>	<b>0,1</b>	<b>0,1</b>	<b>14</b>	<b>13</b>	<b>9</b>	<b>-32,0</b>	<b>Em baixa</b>
<b>Minas Gerais</b>	<b>21.411.923</b>	<b>103,1</b>	<b>2.197.782</b>	<b>2.202.598</b>	<b>2.207.172</b>	<b>0,2</b>	<b>0,2</b>	<b>674</b>	<b>688</b>	<b>653</b>	<b>-3,1</b>	<b>Estável</b>

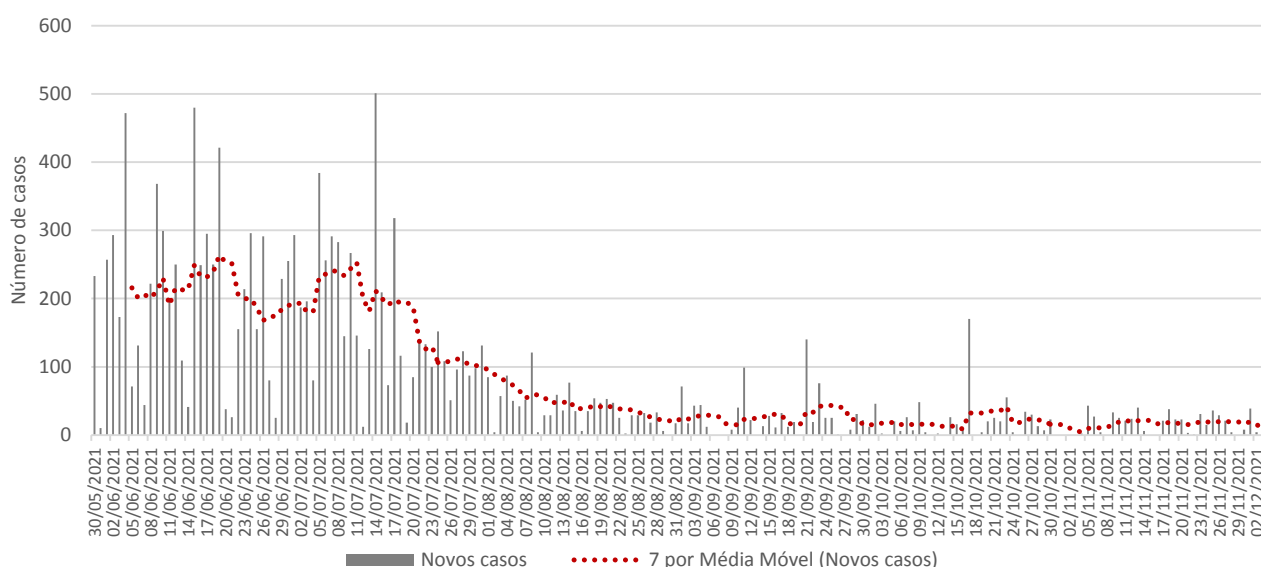
Fonte: SIVEP-Gripe, ESUS, GAL, Laboratórios Privados, Farmácias Privadas, acesso em 4/12/2021.

Nota: Dados organizados em ordem decrescente da variação percentual de novos casos em 14 dias. Até a 48<sup>a</sup> semana epidemiológica de 2021 foram confirmados em Minas Gerais 4266 casos de residentes de fora do Estado, perfazendo um total de casos de Covid-19 confirmados em Minas Gerais de 2211438. NA = não se aplica ou sem informação.

## 2.11 – Macrorregião Nordeste

A Macrorregião de Saúde Nordeste registrou decremento no número de novos casos de Covid-19 em 14 dias. A média de novos registros da doença (dado pela média móvel de sete dias) no dia 4 de dezembro de 2021 (48ª semana epidemiológica) na Macrorregião foi 10. Como duas semanas antes o quantitativo havia sido de 16, houve decréscimo de -36% (Figura 12). Portanto, a Macrorregião mostra tendência de queda no número de novos casos. No acumulado das semanas epidemiológicas consideradas, o estoque de casos passou de 64415 para 64551 e 64622 - variação de 0,2% e 0,1%, nessa ordem.

**Figura 12. Evolução do número diário de novos casos de Covid-19 e média móvel de 7 dias – Macrorregião Nordeste**



Fonte: SIVEP-Gripe, ESUS, GAL, Laboratórios Privados, Farmácias Privadas, acesso em 4/12/2021.

Os municípios de Teófilo Otoni (21,8%), Nanuque (7,3%) e Almenara (7,1%) registraram o maior volume de casos até a 48ª semana, ao passo que Frei Gaspar, Santa Maria do Salto e Felisburgo os menores acumulados.

Entre os municípios selecionados, Itaobim (700%), Jordânia (100%) e Carlos Chagas (0%) tiveram os maiores incrementos no número de novos casos de Covid-19 no período de 14 dias, ao passo que Caraií teve a maior queda (Tabela 15).

Em Teófilo Otoni, entre a 46ª e a 47ª semana, o número de casos saltou de 14046 para 14070 (aumento de 0,2%). Nos últimos sete dias foi para 14070 (decréscimo de 0%). A média móvel de novos registros variou 0% em 14 dias (NA).

Em Nanuque, o incremento do número de registros da doença foi de 0,3% entre a 46ª e a 47ª semana e de 0,4% entre a 47ª e a 48ª. A média móvel de novos registros variou -15% em 14 dias (Estável).

Em Almenara, terceiro Município com o maior acumulado de infectados da Macrorregião, o decréscimo do número de registros da doença foi de 0% entre a 46ª e a 47ª semana e de 0,1% entre a 47ª e a 48ª semana. A média móvel de novos registros variou 0% em 14 dias (Estável).

Do grupo dos 25 municípios com maior número acumulado de registros, Carlos Chagas (129,6) e Santa Maria do Salto (125,1) apresentaram os maiores números de casos por mil habitantes, enquanto Itambacuri (39,6) e Caraií (42,9) os menores.

**Tabela 15. Distribuição de casos acumulados de Covid-19 e taxas de variação, dos 25 municípios com maior número de notificações – Semanas epidemiológicas 46ª, 47ª e 48ª – Macrorregião Nordeste**

Municípios	População	Casos por mil	Número acumulado de casos					Média móvel de 7 dias				Situação em 04/12/2021
			Semana			Variação (%)		Semana			Variação em 14 dias (%)	
			Até a 46ª	Até a 47ª	Até a 48ª	47ª sobre 46ª	48ª sobre 47ª	46ª	47ª	48ª		
Itaobim	20.997	93,2	1.945	1.949	1.957	0,2	0,4	1	4	8	700,0	Em alta
Jordânia	10.872	91,0	987	987	989	0,0	0,2	1	0	2	100,0	Em alta
Carlos Chagas	18.516	129,6	2.394	2.397	2.399	0,1	0,1	2	3	2	0,0	Estável
Almenara	42.380	107,6	4.556	4.556	4.560	0,0	0,1	4	0	4	0,0	Estável
Nanuque	40.583	116,2	4.684	4.699	4.716	0,3	0,4	20	15	17	-15,0	Estável
Padre Paraíso	20.346	56,3	1.140	1.145	1.146	0,4	0,1	3	5	1	-66,7	Em baixa
Jacinto	12.320	90,0	1.100	1.108	1.109	0,7	0,1	4	8	1	-75,0	Em baixa
Felisburgo	7.548	88,2	662	665	666	0,5	0,2	15	3	1	-93,3	Em baixa
Jequitinhonha	25.555	75,6	1.931	1.931	1.931	0,0	0,0	4	0	0	-100,0	Em baixa
Pedra Azul	24.333	66,7	1.624	1.624	1.624	0,0	0,0	1	0	0	-100,0	Em baixa
Poté	16.675	66,3	1.106	1.106	1.106	0,0	0,0	1	0	0	-100,0	Em baixa
Águas Formosas	19.285	56,8	1.087	1.095	1.095	0,7	0,0	3	8	0	-100,0	Em baixa
Novo Cruzeiro	31.339	54,7	1.715	1.715	1.715	0,0	0,0	1	0	0	-100,0	Em baixa
Carai	23.872	42,9	1.024	1.024	1.024	0,0	0,0	2	0	0	-100,0	Em baixa
Santa Maria do Salto	5.203	125,1	650	650	651	0,0	0,2	0	0	1	NA	NA
Rubim	10.269	119,0	1.222	1.222	1.222	0,0	0,0	0	0	0	NA	NA
Frei Gaspar	5.858	105,5	618	618	618	0,0	0,0	0	0	0	NA	NA
Machacalis	7.112	101,5	722	722	722	0,0	0,0	0	0	0	NA	NA
Teófilo Otoni	141.269	99,6	14.046	14.070	14.070	0,2	0,0	0	24	0	NA	NA
Ataléia	12.496	98,7	1.217	1.228	1.233	0,9	0,4	0	11	5	NA	NA
Santo Antônio do Jacinto	11.570	87,3	1.009	1.009	1.010	0,0	0,1	0	0	1	NA	NA
Malacacheta	18.556	80,1	1.486	1.486	1.486	0,0	0,0	0	0	0	NA	NA
Joáima	15.476	79,5	1.231	1.231	1.231	0,0	0,0	0	0	0	NA	NA
Medina	20.701	60,2	1.247	1.247	1.247	0,0	0,0	0	0	0	NA	NA
Itambacuri	23.207	39,6	920	920	920	0,0	0,0	0	0	0	NA	NA
<b>Macrorregião</b>	<b>835.346</b>	<b>77,4</b>	<b>64.415</b>	<b>64.551</b>	<b>64.622</b>	<b>0,2</b>	<b>0,1</b>	<b>16</b>	<b>19</b>	<b>10</b>	<b>-36,0</b>	<b>Em baixa</b>
<b>Minas Gerais</b>	<b>21.411.923</b>	<b>103,1</b>	<b>2.197.782</b>	<b>2.202.598</b>	<b>2.207.172</b>	<b>0,2</b>	<b>0,2</b>	<b>674</b>	<b>688</b>	<b>653</b>	<b>-3,1</b>	<b>Estável</b>

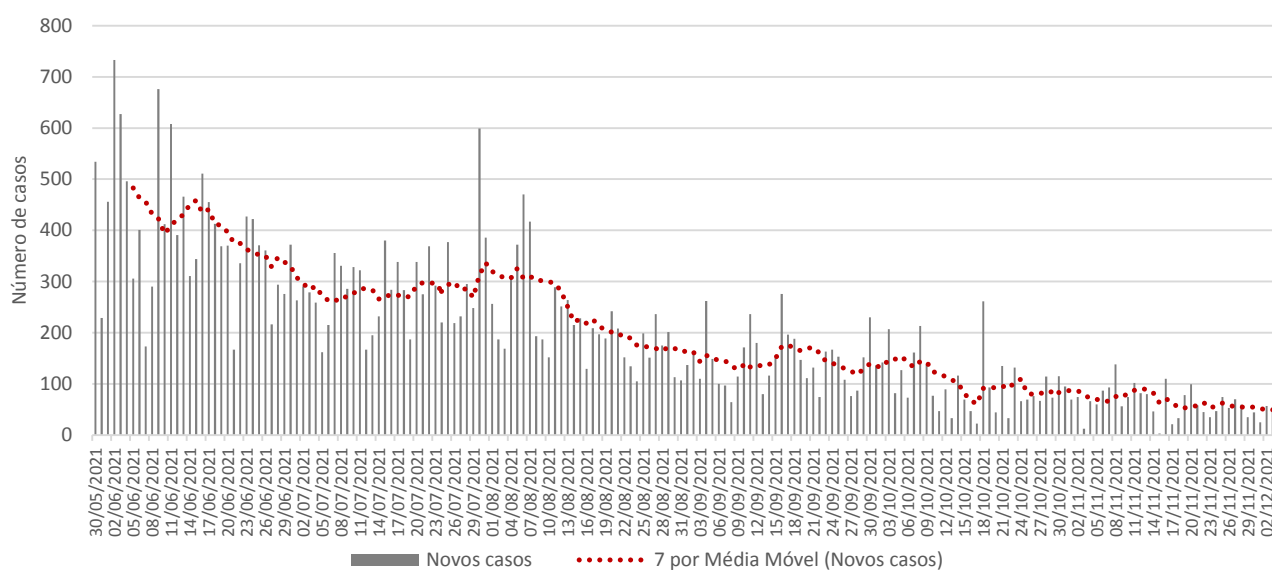
Fonte: SIVEP-Gripe, ESUS, GAL, Laboratórios Privados, Farmácias Privadas, acesso em 4/12/2021.

Nota: Dados organizados em ordem decrescente da variação percentual de novos casos em 14 dias. Até a 48ª semana epidemiológica de 2021 foram confirmados em Minas Gerais 4266 casos de residentes de fora do Estado, perfazendo um total de casos de Covid-19 confirmados em Minas Gerais de 2211438. NA = não se aplica ou sem informação.

## 2.12 – A Macrorregião Triângulo do Sul

A Macrorregião de Saúde Triângulo do Sul registrou decréscimo no número de novos casos de Covid-19 em 14 dias. A média de novos registros da doença (dado pela média móvel de sete dias) no dia 4 de dezembro de 2021 (48ª semana epidemiológica) na Macrorregião foi 46. Como duas semanas antes o quantitativo havia sido de 56, houve decréscimo de -17,7% (Figura 13). Portanto, a Macrorregião mostra tendência de queda no número de novos casos. No acumulado das semanas epidemiológicas consideradas, o estoque de casos passou de 108896 para 109278 e 109599 - variação de 0,4% e 0,3%, nessa ordem.

**Figura 13. Evolução do número diário de novos casos de Covid-19 e média móvel de 7 dias – Macrorregião Triângulo do Sul**



Fonte: SIVEP-Gripe, ESUS, GAL, Laboratórios Privados, Farmácias Privadas, acesso em 4/12/2021.

Os municípios de Uberaba (41,5%), Araxá (14,2%) e Frutal (8,6%) registraram o maior volume de casos até a 48ª semana, ao passo que Pratinha, União de Minas e Comendador Gomes os menores acumulados.

Entre os municípios selecionados, Conceição das Alagoas (1300%), Iturama (500%) e Perdizes (300%) tiveram os maiores incrementos no número de novos casos de Covid-19 no período de 14 dias, ao passo que Pratinha teve a maior queda (Tabela 16).

Em Uberaba, entre a 46ª e a 47ª semana, o número de casos saltou de 44929 para 45198 (aumento de 0,6%). Nos últimos sete dias foi para 45435 (acréscimo de 0,5%). A média móvel de novos registros variou -22,5% em 14 dias (Em baixa).

Em Araxá, o incremento do número de registros da doença foi de 0,2% entre a 46ª e a 47ª semana e de 0,2% entre a 47ª e a 48ª. A média móvel de novos registros variou -13,3% em 14 dias (Estável).

Em Frutal, terceiro Município com o maior acumulado de infectados da Macrorregião, o crescimento do número de registros da doença foi de 0,1% entre a 46ª e a 47ª semana e de 0% entre a 47ª e a 48ª semana. A média móvel de novos registros variou -81,8% em 14 dias (Em baixa).

Do grupo dos 25 municípios com maior número acumulado de registros, Limeira do Oeste (171,7) e Conceição das Alagoas (168,7) apresentaram os maiores números de casos por mil habitantes, enquanto Pratinha (83,1) e Campos Altos (85,5) os menores.

**Tabela 16. Distribuição de casos acumulados de Covid-19 e taxas de variação, dos 25 municípios com maior número de notificações – Semanas epidemiológicas 46<sup>a</sup>, 47<sup>a</sup> e 48<sup>a</sup> – Macrorregião Triângulo do Sul**

Municípios	População	Casos por mil	Número acumulado de casos					Média móvel de 7 dias				Situação em 04/12/2021
			Semana			Variação (%)		Semana			Variação em 14 dias (%)	
			Até a 46 <sup>a</sup>	Até a 47 <sup>a</sup>	Até a 48 <sup>a</sup>	47 <sup>a</sup> sobre 46 <sup>a</sup>	48 <sup>a</sup> sobre 47 <sup>a</sup>	46 <sup>a</sup>	47 <sup>a</sup>	48 <sup>a</sup>		
Conceição das Alagoas	28.782	168,7	4.831	4.841	4.855	0,2	0,3	1	10	14	1.300,0	Em alta
Iturama	40.101	160,4	6.422	6.428	6.434	0,1	0,1	1	6	6	500,0	Em alta
Perdizes	16.469	111,5	1.833	1.833	1.837	0,0	0,2	1	0	4	300,0	Em alta
Conquista	6.997	125,8	877	878	880	0,1	0,2	1	1	2	100,0	Em alta
Carneirinho	10.103	136,1	1.357	1.371	1.375	1,0	0,3	3	14	4	33,3	Em alta
Ibiá	25.511	105,2	2.676	2.679	2.684	0,1	0,2	4	3	5	25,0	Em alta
Itapagipe	15.511	163,8	2.537	2.537	2.540	0,0	0,1	3	0	3	0,0	Estável
Santa Juliana	14.497	89,3	1.288	1.292	1.295	0,3	0,2	3	4	3	0,0	Estável
Araxá	108.403	143,5	15.490	15.526	15.552	0,2	0,2	30	36	26	-13,3	Estável
Uberaba	340.277	133,5	44.929	45.198	45.435	0,6	0,5	306	269	237	-22,5	Em baixa
Sacramento	26.556	140,9	3.723	3.738	3.743	0,4	0,1	7	15	5	-28,6	Em baixa
Frutal	60.508	155,2	9.377	9.385	9.389	0,1	0,0	22	8	4	-81,8	Em baixa
Delta	10.994	144,2	1.582	1.585	1.585	0,2	0,0	3	3	0	-100,0	Em baixa
São Francisco de Sales	6.309	140,4	879	886	886	0,8	0,0	3	7	0	-100,0	Em baixa
Pirajuba	6.491	113,7	738	738	738	0,0	0,0	1	0	0	-100,0	Em baixa
Pratinha	3.658	83,1	304	304	304	0,0	0,0	1	0	0	-100,0	Em baixa
Limeira do Oeste	7.640	171,7	1.307	1.307	1.312	0,0	0,4	0	0	5	NA	NA
Planura	12.445	153,9	1.913	1.913	1.915	0,0	0,1	0	0	2	NA	NA
Pedrinópolis	3.651	143,2	523	523	523	0,0	0,0	0	0	0	NA	NA
Comendador Gomes	3.128	133,3	417	417	417	0,0	0,0	0	0	0	NA	NA
Campo Florido	8.383	122,7	1.029	1.029	1.029	0,0	0,0	0	0	0	NA	NA
Fronteira	18.866	121,6	2.291	2.293	2.294	0,1	0,0	0	2	1	NA	NA
Tapira	4.890	97,1	473	475	475	0,4	0,0	0	2	0	NA	NA
União de Minas	4.265	90,3	385	385	385	0,0	0,0	0	0	0	NA	NA
Campos Altos	15.661	85,5	1.339	1.339	1.339	0,0	0,0	0	0	0	NA	NA
<b>Macrorregião</b>	<b>806.172</b>	<b>135,9</b>	<b>108.896</b>	<b>109.278</b>	<b>109.599</b>	<b>0,4</b>	<b>0,3</b>	<b>56</b>	<b>55</b>	<b>46</b>	<b>-17,7</b>	<b>Em baixa</b>
<b>Minas Gerais</b>	<b>21.411.923</b>	<b>103,1</b>	<b>2.197.782</b>	<b>2.202.598</b>	<b>2.207.172</b>	<b>0,2</b>	<b>0,2</b>	<b>674</b>	<b>688</b>	<b>653</b>	<b>-3,1</b>	<b>Estável</b>

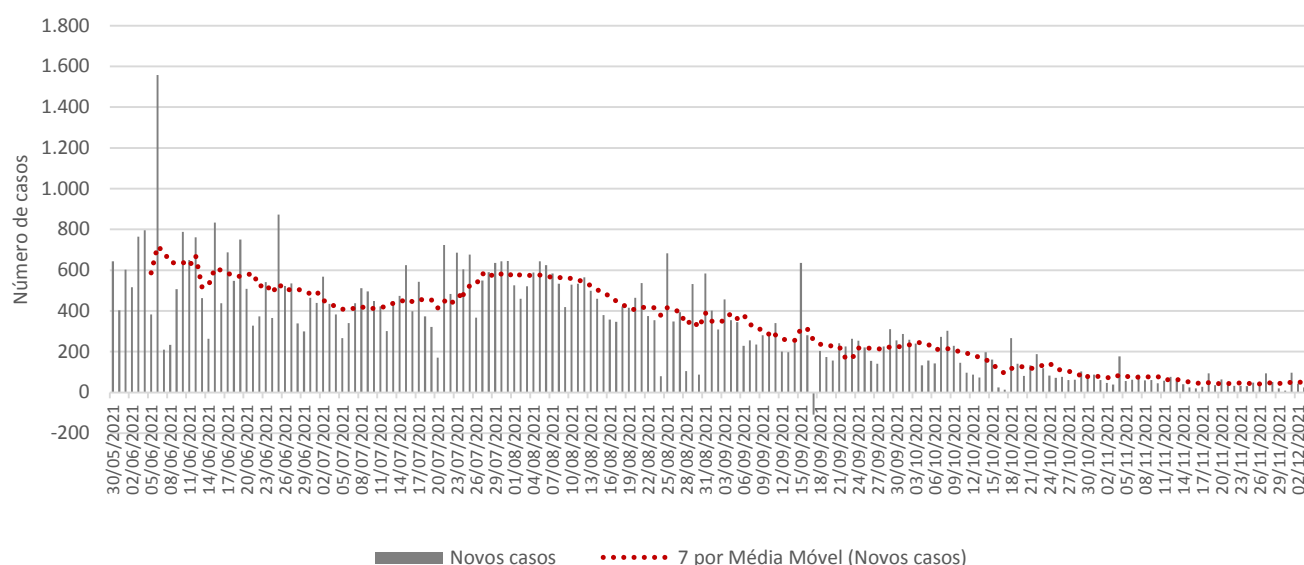
Fonte: SIVEP-Gripe, ESUS, GAL, Laboratórios Privados, Farmácias Privadas, acesso em 4/12/2021.

Nota: Dados organizados em ordem decrescente da variação percentual de novos casos em 14 dias. Até a 48<sup>a</sup> semana epidemiológica de 2021 foram confirmados em Minas Gerais 4266 casos de residentes de fora do Estado, perfazendo um total de casos de Covid-19 confirmados em Minas Gerais de 2211438. NA = não se aplica ou sem informação.

## 2.13 – Macrorregião Triângulo do Norte

A Macrorregião de Saúde Triângulo do Norte registrou decremento no número de novos casos de Covid-19 em 14 dias. A média de novos registros da doença (dado pela média móvel de sete dias) no dia 4 de dezembro de 2021 (48ª semana epidemiológica) na Macrorregião foi 42. Como duas semanas antes o quantitativo havia sido de 44, houve decréscimo de -3% (Figura 14). Portanto, a Macrorregião mostra tendência de queda no número de novos casos. No acumulado das semanas epidemiológicas consideradas, o estoque de casos passou de 210381 para 210699 e 210995 - variação de 0,2% e 0,1%, nessa ordem.

**Figura 14. Evolução do número diário de novos casos de Covid-19 e média móvel de 7 dias – Macrorregião Triângulo do Norte**



Fonte: SIVEP-Gripe, ESUS, GAL, Laboratórios Privados, Farmácias Privadas, acesso em 4/12/2021.

Os municípios de Uberlândia (61,1%), Araguari (9,5%) e Ituiutaba (8,2%) registraram o maior volume de casos até a 48ª semana, ao passo que Cachoeira Dourada, Cascalho Rico e Romaria os menores acumulados.

Entre os municípios selecionados, Tupaciguara (500%), Patrocínio (300%) e Santa Vitória (283,3%) tiveram os maiores incrementos no número de novos casos de Covid-19 no período de 14 dias, ao passo que Coromandel teve a maior queda (Tabela 17).

Em Uberlândia, entre a 46ª e a 47ª semana, o número de casos saltou de 128510 para 128689 (aumento de 0,1%). Nos últimos sete dias foi para 128838 (acréscimo de 0,1%). A média móvel de novos registros variou -4,5% em 14 dias (Estável).

Em Araguari, o incremento do número de registros da doença foi de 0,1% entre a 46ª e a 47ª semana e de 0,1% entre a 47ª e a 48ª. A média móvel de novos registros variou -3,4% em 14 dias (Estável).

Em Ituiutaba, terceiro Município com o maior acumulado de infectados da Macrorregião, o crescimento do número de registros da doença foi de 0,1% entre a 46ª e a 47ª semana e de 0,1% entre a 47ª e a 48ª semana. A média móvel de novos registros variou 0% em 14 dias (Estável).

Do grupo dos 25 municípios com maior número acumulado de registros, Araporã (296,3) e Uberlândia (182,3) apresentaram os maiores números de casos por mil habitantes, enquanto Cachoeira Dourada (66,5) e Cascalho Rico (74,3) os menores.

**Tabela 17. Distribuição de casos acumulados de Covid-19 e taxas de variação, dos 25 municípios com maior número de notificações – Semanas epidemiológicas 46ª, 47ª e 48ª – Macrorregião Triângulo do Norte**

Municípios	População	Casos por mil	Número acumulado de casos					Média móvel de 7 dias				Situação em 04/12/2021
			Semana			Variação (%)		Semana			Variação em 14 dias (%)	
			Até a 46ª	Até a 47ª	Até a 48ª	47ª sobre 46ª	48ª sobre 47ª	46ª	47ª	48ª		
Tupaciguara	25.466	129,9	3.303	3.303	3.309	0,0	0,2	1	0	6	500,0	Em alta
Patrocínio	92.116	104,2	9.593	9.597	9.601	0,0	0,0	1	4	4	300,0	Em alta
Santa Vitória	19.997	146,4	2.882	2.905	2.928	0,8	0,8	6	23	23	283,3	Em alta
Monte Carmelo	48.049	109,0	5.194	5.207	5.235	0,3	0,5	13	13	28	115,4	Em alta
Romaria	3.507	115,8	404	404	406	0,0	0,5	1	0	2	100,0	Em alta
Ituiutaba	105.818	162,7	17.198	17.210	17.219	0,1	0,1	9	12	9	0,0	Estável
Prata	28.173	120,6	3.384	3.397	3.399	0,4	0,1	2	13	2	0,0	Estável
Araguari	118.361	168,8	19.937	19.954	19.982	0,1	0,1	29	17	28	-3,4	Estável
Uberlândia	706.597	182,3	128.510	128.689	128.838	0,1	0,1	156	179	149	-4,5	Estável
Campina Verde	19.759	86,8	1.634	1.675	1.715	2,5	2,4	56	41	40	-28,6	Em baixa
Nova Ponte	16.046	128,3	2.056	2.056	2.058	0,0	0,1	7	0	2	-71,4	Em baixa
Capinópolis	16.294	152,5	2.485	2.485	2.485	0,0	0,0	1	0	0	-100,0	Em baixa
Centralina	10.343	127,5	1.319	1.319	1.319	0,0	0,0	1	0	0	-100,0	Em baixa
Gurinhatã	5.516	96,6	532	533	533	0,2	0,0	2	1	0	-100,0	Em baixa
Estrela do Sul	8.057	94,5	761	761	761	0,0	0,0	1	0	0	-100,0	Em baixa
Coromandel	27.958	81,4	2.271	2.275	2.275	0,2	0,0	19	4	0	-100,0	Em baixa
Araporã	6.992	296,3	2.068	2.072	2.072	0,2	0,0	0	4	0	NA	NA
Canápolis	12.251	131,2	1.607	1.607	1.607	0,0	0,0	0	0	0	NA	NA
Ipiacu	4.229	130,1	548	548	550	0,0	0,4	0	0	2	NA	NA
Iraí de Minas	7.067	128,2	906	906	906	0,0	0,0	0	0	0	NA	NA
Indianópolis	7.009	107,1	750	751	751	0,1	0,0	0	1	0	NA	NA
Monte Alegre de Minas	21.349	86,2	1.837	1.839	1.840	0,1	0,1	0	2	1	NA	NA
Abadia dos Dourados	7.022	85,0	593	597	597	0,7	0,0	0	4	0	NA	NA
Cascalho Rico	3.108	74,3	231	231	231	0,0	0,0	0	0	0	NA	NA
Cachoeira Dourada	2.720	66,5	181	181	181	0,0	0,0	0	0	0	NA	NA
<b>Macrorregião</b>	<b>1.327.105</b>	<b>159,0</b>	<b>210.381</b>	<b>210.699</b>	<b>210.995</b>	<b>0,2</b>	<b>0,1</b>	<b>44</b>	<b>45</b>	<b>42</b>	<b>-3,0</b>	<b>Estável</b>
<b>Minas Gerais</b>	<b>21.411.923</b>	<b>103,1</b>	<b>2.197.782</b>	<b>2.202.598</b>	<b>2.207.172</b>	<b>0,2</b>	<b>0,2</b>	<b>674</b>	<b>688</b>	<b>653</b>	<b>-3,1</b>	<b>Estável</b>

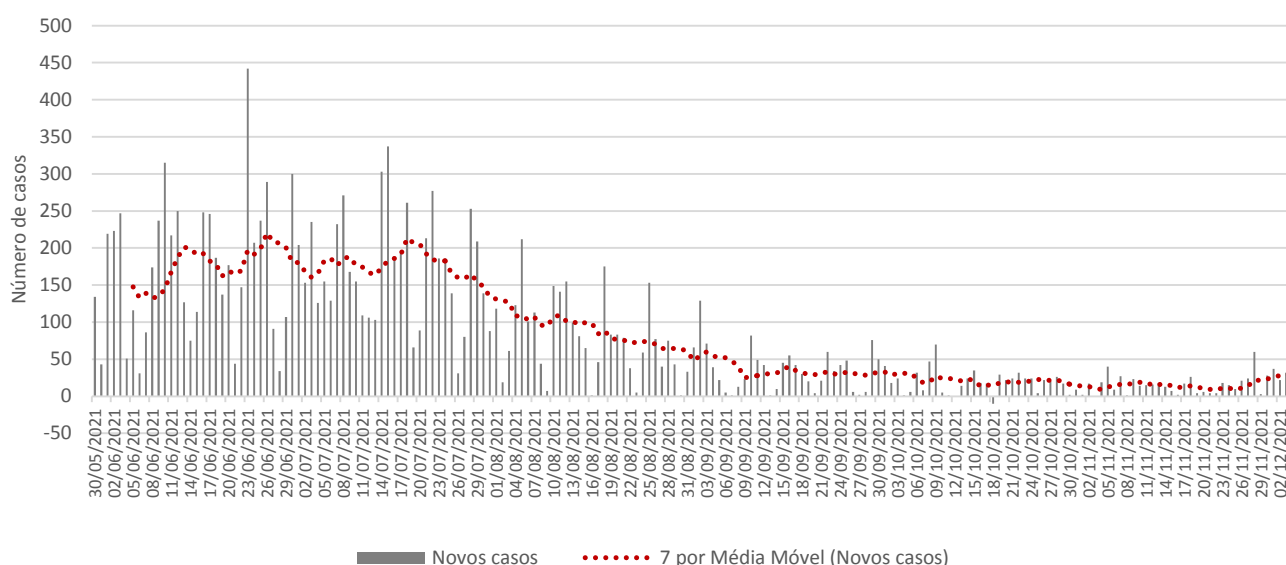
Fonte: SIVEP-Gripe, ESUS, GAL, Laboratórios Privados, Farmácias Privadas, acesso em 4/12/2021.

Nota: Dados organizados em ordem decrescente da variação percentual de novos casos em 14 dias. Até a 48ª semana epidemiológica de 2021 foram confirmados em Minas Gerais 4266 casos de residentes de fora do Estado, perfazendo um total de casos de Covid-19 confirmados em Minas Gerais de 2211438. NA = não se aplica ou sem informação.

## 2.14 – Macrorregião Vale do Aço

A Macrorregião de Saúde Vale do Aço registrou incremento no número de novos casos de Covid-19 em 14 dias. A média de novos registros da doença (dado pela média móvel de sete dias) no dia 4 de dezembro de 2021 (48ª semana epidemiológica) na Macrorregião foi 29. Como duas semanas antes o quantitativo havia sido de 11, houve acréscimo de 174,7% (Figura 15). Portanto, a Macrorregião mostra tendência de elevação no número de novos casos. No acumulado das semanas epidemiológicas consideradas, o estoque de casos passou de 100776 para 100872 e 101078 - variação de 0,1% e 0,2%, nessa ordem.

**Figura 15. Evolução do número diário de novos casos de Covid-19 e média móvel de 7 dias – Macrorregião Vale do Aço**



Fonte: SIVEP-Gripe, ESUS, GAL, Laboratórios Privados, Farmácias Privadas, acesso em 4/12/2021.

Os municípios de Ipatinga (33,1%), Coronel Fabriciano (14,6%) e Timóteo (12,1%) registraram o maior volume de casos até a 48ª semana, ao passo que Mesquita, Jaguarauçu e São Sebastião do Anta os menores acumulados.

Entre os municípios selecionados, São João do Oriente (355,6%), Caratinga (137,5%) e Timóteo (100%) tiveram os maiores incrementos no número de novos casos de Covid-19 no período de 14 dias, ao passo que Santana do Paraíso teve a maior queda (Tabela 18).

Em Ipatinga, entre a 46ª e a 47ª semana, o número de casos saltou de 33378 para 33413 (aumento de 0,1%). Nos últimos sete dias foi para 33448 (acréscimo de 0,1%). A média móvel de novos registros variou 6,1% em 14 dias (Estável).

Em Coronel Fabriciano, o incremento do número de registros da doença foi de 0,1% entre a 46ª e a 47ª semana e de 0,2% entre a 47ª e a 48ª. A média móvel de novos registros variou 0% em 14 dias (NA).

Em Timóteo, terceiro Município com o maior acumulado de infectados da Macrorregião, o crescimento do número de registros da doença foi de 0,1% entre a 46ª e a 47ª semana e de 0,1% entre a 47ª e a 48ª semana. A média móvel de novos registros variou 100% em 14 dias (Em alta).

Do grupo dos 25 municípios com maior número acumulado de registros, Santana do Paraíso (192,7) e Jaguarauçu (140,9) apresentaram os maiores números de casos por mil habitantes, enquanto Bom Jesus do Galho (54,8) e Antônio Dias (65,7) os menores.

**Tabela 18. Distribuição de casos acumulados de Covid-19 e taxas de variação, dos 25 municípios com maior número de notificações – Semanas epidemiológicas 46ª, 47ª e 48ª – Macrorregião Vale do Aço**

Municípios	População	Casos por mil	Número acumulado de casos					Média móvel de 7 dias				Situação em 04/12/2021
			Semana			Variação (%)		Semana			Variação em 14 dias (%)	
			Até a 46ª	Até a 47ª	Até a 48ª	47ª sobre 46ª	48ª sobre 47ª	46ª	47ª	48ª		
São João do Oriente	7.393	120,7	826	851	892	3,0	4,8	9	25	41	355,6	Em alta
Caratinga	93.124	109,3	10.145	10.156	10.175	0,1	0,2	8	11	19	137,5	Em alta
Timóteo	91.268	134,4	12.247	12.259	12.267	0,1	0,1	4	12	8	100,0	Em alta
Belo Oriente	27.277	103,2	2.808	2.808	2.814	0,0	0,2	5	0	6	20,0	Em alta
Ipatinga	267.333	125,1	33.378	33.413	33.448	0,1	0,1	33	35	35	6,1	Estável
Piedade de Caratinga	8.832	85,4	753	753	754	0,0	0,1	1	0	1	0,0	Estável
Mesquita	5.489	80,3	439	440	441	0,2	0,2	1	1	1	0,0	Estável
Bom Jesus do Galho	14.792	54,8	810	810	811	0,0	0,1	1	0	1	0,0	Estável
Inhapim	24.020	91,3	2.192	2.193	2.194	0,0	0,0	3	1	1	-66,7	Em baixa
Santana do Paraíso	36.048	192,7	6.945	6.947	6.947	0,0	0,0	3	2	0	-100,0	Em baixa
Jaguaraçu	3.151	140,9	444	444	444	0,0	0,0	0	0	0	NA	NA
Coronel Fabriciano	110.709	133,0	14.691	14.699	14.726	0,1	0,2	0	8	27	NA	NA
Dom Cavati	5.025	129,4	647	647	650	0,0	0,5	0	0	3	NA	NA
Ubaporanga	12.514	127,5	1.595	1.595	1.595	0,0	0,0	0	0	0	NA	NA
Iapu	11.085	119,2	1.267	1.267	1.321	0,0	4,3	0	0	54	NA	NA
Entre Folhas	5.383	112,9	608	608	608	0,0	0,0	0	0	0	NA	NA
Santa Rita de Minas	7.322	110,1	806	806	806	0,0	0,0	0	0	0	NA	NA
São Domingos das Dores	5.672	108,1	613	613	613	0,0	0,0	0	0	0	NA	NA
Ipaba	18.926	100,1	1.893	1.894	1.895	0,1	0,1	0	1	1	NA	NA
Periquito	6.738	94,4	636	636	636	0,0	0,0	0	0	0	NA	NA
Santa Bárbara do Leste	8.212	93,0	764	764	764	0,0	0,0	0	0	0	NA	NA
Açucena	9.270	87,3	809	809	809	0,0	0,0	0	0	0	NA	NA
Naque	7.104	85,0	604	604	604	0,0	0,0	0	0	0	NA	NA
São Sebastião do Anta	6.697	68,7	460	460	460	0,0	0,0	0	0	0	NA	NA
Antônio Dias	9.233	65,7	607	607	607	0,0	0,0	0	0	0	NA	NA
<b>Macrorregião</b>	<b>853.248</b>	<b>118,5</b>	<b>100.776</b>	<b>100.872</b>	<b>101.078</b>	<b>0,1</b>	<b>0,2</b>	<b>11</b>	<b>14</b>	<b>29</b>	<b>174,7</b>	<b>Em alta</b>
<b>Minas Gerais</b>	<b>21.411.923</b>	<b>103,1</b>	<b>2.197.782</b>	<b>2.202.598</b>	<b>2.207.172</b>	<b>0,2</b>	<b>0,2</b>	<b>674</b>	<b>688</b>	<b>653</b>	<b>-3,1</b>	<b>Estável</b>

Fonte: SIVEP-Gripe, ESUS, GAL, Laboratórios Privados, Farmácias Privadas, acesso em 4/12/2021.

Nota: Dados organizados em ordem decrescente da variação percentual de novos casos em 14 dias. Até a 48ª semana epidemiológica de 2021 foram confirmados em Minas Gerais 4266 casos de residentes de fora do Estado, perfazendo um total de casos de Covid-19 confirmados em Minas Gerais de 2211438. NA = não se aplica ou sem informação.