

BOLETIM  
EPIDEMIOLÓGICO E  
ASSISTENCIAL  
COVID-19  
(Edição Especial)

Número 34

CORONA VÍRUS



SAÚDE



GOVERNO  
DIFERENTE.  
ESTADO  
EFICIENTE.

**Governador do Estado de Minas Gerais**

Romeu Zema Neto

**Secretário de Estado de Saúde de Minas Gerais**

Fábio Baccheretti Vitor

**Secretário de Estado Adjunto**

André Luiz Moreira dos Anjos

**Chefia de Gabinete**

Luiza Hermeto Coutinho Campos

**Assessora de Comunicação Social**

Antônio Cotta

**Subsecretaria de Políticas e Ações de Saúde**

Naila Marcela Nery Ferrari

**Subsecretaria de Regulação do Acesso a Serviços e Insumos de Saúde**

Juliana Ávila Teixeira

**Subsecretaria de Inovação e Logística em Saúde**

André de Andrade Ranieri

**Subsecretaria de Gestão Regional**

Darlan Venâncio Thomaz Pereira

**Subsecretaria de Vigilância em Saúde**

Janaína Passos de Paula

**Organização/Sala de Situação COVID-19**

Evandro Thiago Martins Lana

Guilherme Amaral Bernardino

Isabella A de A Oliveira

Vanessa Cardoso Ferreira

**Elaboração**

Glauber Flaviano Silveira / FJP

## Apresentação

Este boletim tem como objetivo apresentar um panorama geral dos casos e óbitos de Covid-19 no estado de Minas Gerais, com ênfase na distribuição dos casos por Macrorregião de Saúde e alguns municípios selecionados. Essa visão mais ampla da situação epidemiológica no estado fornecerá insumos para a orientação, prevenção e controle das ações de vigilância.

## **1. EVOLUÇÃO DO NÚMERO DE CASOS DE COVID-19 POR SEMANA EPIDEMIOLÓGICA E DE ÓBITOS – MACRORREGIÕES DE SAÚDE**

O boletim que ora se apresenta traz a evolução do número de notificações de Covid-19 até 20 de novembro de 2021 (46ª semana epidemiológica) e alguns indicadores desagregados por Macrorregiões de Saúde de Minas Gerais, por alguns municípios selecionados e porte populacional. Também mostra a situação dos óbitos por Macrorregião e tamanho de população.

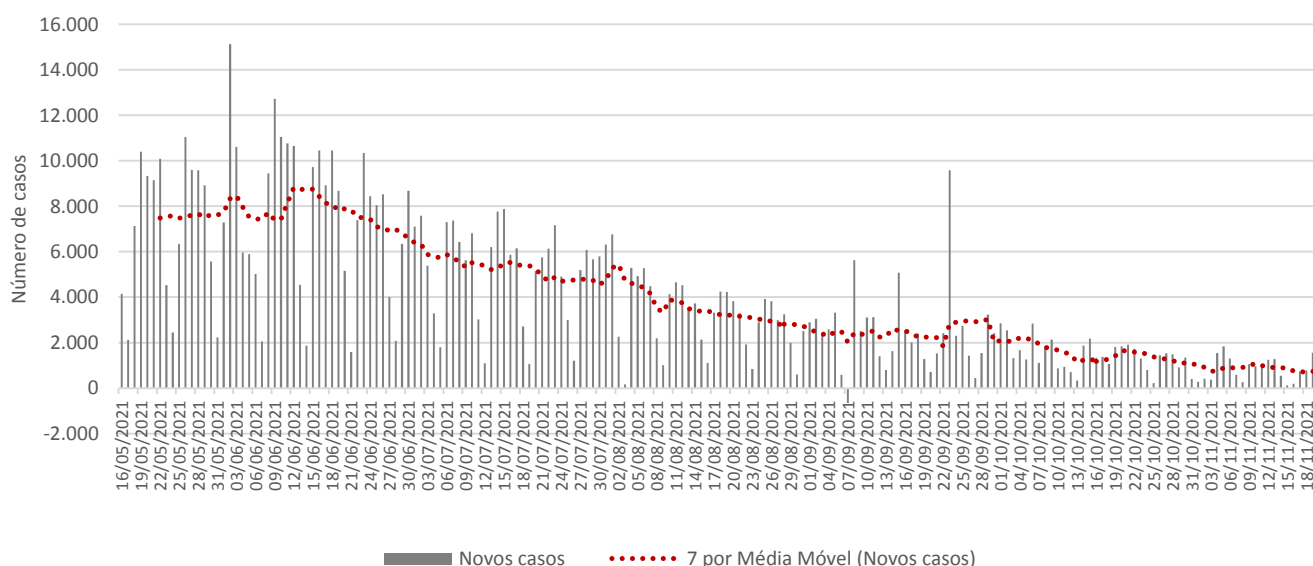
Destaca-se que as semanas epidemiológicas foram ajustadas conforme cronograma adotado pelo Ministério da Saúde. Sendo assim, os dados apresentados neste boletim só podem ser comparados com as semanas epidemiológicas de 2021. Com as demais, comparações não devem ser feitas em virtude das diferenças de temporalidade.

### **1.1 – Evolução do número de notificações de Covid-19**

O número de casos registrados de Covid-19 em Minas Gerais até a data de referência, com informações por município de residência, foi de 2197782. Na comparação entre a 45ª e 46ª semana epidemiológica de 2021, houve incremento de 0,2% (Tabela 1).

Em relação aos novos casos da doença, a taxa de variação (em duas semanas) da média móvel de 14 dias foi de -23,2%. Enquanto o número médio de novos casos na data de referência (20 de novembro de 2021) foi de 674 - 14 dias antes havia sido de 878 (Figura 1). Portanto, em relação aos novos registros, o estado apresenta situação de baixa.

**Figura 1. Evolução do número diário de novos casos de Covid-19 e média móvel de 7 dias – Total de Minas Gerais**



Fonte: SIVEP-Gripe, ESUS, GAL, Laboratórios Privados, Farmácias Privadas, acesso em 20/11/2021.

Até a semana de referência, a Macrorregião Centro havia respondido por 29,5% dos casos. A Sul veio em segundo lugar, com 14,2% do total de infectados, seguida por Triângulo do Norte e Sudeste, com 9,6% e 7,5% do total de casos confirmados, respectivamente. Essas quatro Macrorregiões sozinhas acumularam

60,8% das notificações até 20 de novembro de 2021.

Pela Tabela 1, verifica-se que em 3 das 14 Macrorregiões de Saúde de Minas Gerais houve situação de alta no número de novos casos confirmados de Covid-19 em 14 dias. Além disso, 1 Macrorregião apresentou tendência de estabilidade e 10, situação de baixa. A Macrorregião Oeste registrou a maior alta na variação em 14 dias da doença.

**Tabela 1. Distribuição de casos acumulados de Covid-19 e taxas de variação - Semanas epidemiológicas 44ª, 45ª e 46ª - Macrorregiões de Saúde**

Macrorregiões	População	Casos por mil	Número acumulado de casos					Média móvel de 7 dias				Situação em 20/11/2021
			Semana			Variação (%)		Semana			Variação em 14 dias (%)	
			Até a 44ª	Até a 45ª	Até a 46ª	45ª sobre 44ª	46ª sobre 45ª	44ª	45ª	46ª		
Oeste	1.313.161	106,7	139.310	139.603	140.146	0,2	0,4	49	42	78	56,9	Em alta
Nordeste	835.346	77,1	64.157	64.304	64.415	0,2	0,2	10	21	16	54,2	Em alta
Leste	693.209	98,2	67.332	67.588	68.065	0,4	0,7	57	37	68	20,2	Em alta
Centro Sul	798.326	92,9	73.559	73.900	74.170	0,5	0,4	39	49	39	-0,7	Estável
Triângulo do Sul	806.172	135,1	107.881	108.506	108.896	0,6	0,4	66	89	56	-15,8	Em baixa
Jequitinhonha	408.352	64,6	26.153	26.294	26.379	0,5	0,3	15	20	12	-18,3	Em baixa
Vale do Aço	853.248	118,1	100.587	100.701	100.776	0,1	0,1	14	16	11	-21,9	Em baixa
Leste do Sul	699.214	94,3	65.679	65.826	65.923	0,2	0,1	20	21	14	-30,2	Em baixa
Sudeste	1.693.470	97,7	164.456	165.130	165.530	0,4	0,2	83	96	57	-31,2	Em baixa
Centro	6.727.252	96,4	645.130	647.059	648.234	0,3	0,2	254	276	168	-33,9	Em baixa
Sul	2.842.451	110,1	311.987	312.618	313.040	0,2	0,1	96	90	60	-36,9	Em baixa
Triângulo do Norte	1.327.105	158,5	209.633	210.076	210.381	0,2	0,1	75	63	44	-42,2	Em baixa
Norte	1.700.450	73,5	124.280	124.666	124.920	0,3	0,2	67	55	36	-45,5	Em baixa
Noroeste	714.167	121,7	86.601	86.791	86.907	0,2	0,1	33	27	17	-50,0	Em baixa
<b>Minas Gerais</b>	<b>21.411.923</b>	<b>102,6</b>	<b>2.186.745</b>	<b>2.193.062</b>	<b>2.197.782</b>	<b>0,3</b>	<b>0,2</b>	<b>878</b>	<b>902</b>	<b>674</b>	<b>-23,2</b>	<b>Em baixa</b>

Fonte: SIVEP-Gripe, ESUS, GAL, Laboratórios Privados, Farmácias Privadas, acesso em 20/11/2021.

Nota: Dados organizados em ordem decrescente da variação percentual de novos casos em 14 dias. Até a 46ª semana epidemiológica de 2021 foram confirmados em Minas Gerais 4266 casos de residentes de fora do Estado, perfazendo um total de casos de Covid-19 confirmados em Minas Gerais de 2202048. NA = não se aplica ou sem informação.

Sob a perspectiva do porte populacional, verifica-se que 1 faixas populacionais apresentaram situação de alta no número de novos casos confirmados da Covid-19 em 14 dias, 1 faixas apresentaram tendência de estabilidade e 5, situação de baixa. A maior queda ocorreu na faixa populacional 10.001 até 20.000 residentes (Tabela 2).

**Tabela 2. Distribuição de casos acumulados de Covid-19 e taxas de variação – Semanas epidemiológicas 44ª, 45ª e 46ª – Faixa populacional dos municípios**

Faixa populacional	População	Casos por mil	Número acumulado de casos					Média móvel de 7 dias				Situação em 20/11/2021
			Semana			Variação (%)		Semana			Variação em 14 dias (%)	
			Até a 44ª	Até a 45ª	Até a 46ª	45ª sobre 44ª	46ª sobre 45ª	44ª	45ª	46ª		
20.001 até 50.000	3.461.447	101,3	348.913	349.686	350.609	0,2	0,3	656	773	923	40,7	Em alta
5.001 até 10.000	1.699.805	85,1	143.952	144.343	144.656	0,3	0,2	364	391	313	-14,0	Estável
100.001 até 500.000	5.302.627	101,8	536.830	538.412	539.670	0,3	0,2	1.505	1.582	1.258	-16,4	Em baixa
Até 5.000	832.290	78,8	65.248	65.390	65.546	0,2	0,2	210	142	156	-25,7	Em baixa
50.001 até 100.000	2.897.461	116,6	336.176	337.225	337.757	0,3	0,2	842	1.049	532	-36,8	Em baixa
Maior que 500.000	4.488.679	115,1	513.930	515.616	516.692	0,3	0,2	1.711	1.686	1.076	-37,1	Em baixa
10.001 até 20.000	2.729.614	89,0	241.696	242.390	242.852	0,3	0,2	855	694	462	-46,0	Em baixa
<b>Minas Gerais</b>	<b>21.411.923</b>	<b>102,6</b>	<b>2.186.745</b>	<b>2.193.062</b>	<b>2.197.782</b>	<b>0,3</b>	<b>0,2</b>	<b>6.143</b>	<b>6.317</b>	<b>4.720</b>	<b>-23,2</b>	<b>Em baixa</b>

Fonte: SIVEP-Gripe, ESUS, GAL, Laboratórios Privados, Farmácias Privadas, acesso em 20/11/2021.

Nota: Dados organizados em ordem decrescente da variação percentual de novos casos em 14 dias. Até a 46ª semana epidemiológica de 2021 foram confirmados em Minas Gerais 4266 casos de residentes de fora do Estado, perfazendo um total de casos de Covid-19 confirmados em Minas Gerais de 2202048. NA = não se aplica ou sem informação.

## 1.2 – Evolução do número de óbitos por Covid-19

A Tabela 3 mostra o total de óbitos por Macrorregião de Saúde e alguns indicadores. Os dados revelam que, das 14 Macrorregiões, 9 registraram decréscimo no número médio de mortes em 14 dias, destaca-se a macrorregião Norte (-81,8%). 3 Macrorregiões apresentaram tendência de alta e 1, situação de estabilidade.

Em relação à evolução do número de óbitos acumulados, a Macrorregião Centro registrou 17224 mortes até a data de referência, representando 31% do total estadual. Além disso, nos últimos sete dias houve incremento de 0,2% em seu quantitativo de mortes e o número de óbitos por 100 mil habitantes dessa Macrorregião foi de 2,6.

A Macrorregião Sul registrou o segundo maior número de mortes até a 46ª semana epidemiológica: 7509 (13,5%). Nos últimos sete dias houve incremento de 0,1% no total de mortes. O número de óbitos por 100 mil habitantes foi de 2,6.

Sob a perspectiva do porte populacional, verifica-se que 0 faixas populacionais apresentaram situação de alta no número de novos casos confirmados da Covid-19 em 14 dias, 2 faixas apresentaram tendência de estabilidade e 5, situação de baixa. A maior queda ocorreu na faixa populacional 5.001 até 10.000 residentes (Tabela 4).

Pode-se destacar ainda que o número acumulado de casos foi maior na faixa populacional 100.001 até 500.000 residentes (até a 46ª semana foram 15281) e que, na análise de casos por mil habitantes, o maior resultado é observado na faixa populacional Maior que 500.000.

**Tabela 3. Distribuição de óbitos acumulados de Covid-19 e taxas de variação – Semanas epidemiológicas 44ª, 45ª e 46ª – Macrorregiões de Saúde**

Macrorregiões	População	Óbitos por mil	Número acumulado de óbitos					Média móvel de 7 dias				Situação em 20/11/2021
			Semana			Variação (%)		Semana			Variação em 14 dias (%)	
			Até a 44ª	Até a 45ª	Até a 46ª	45ª sobre 44ª	46ª sobre 45ª	44ª	45ª	46ª		
Leste do Sul	699.214	2,2	1.498	1.508	1.512	0,7	0,3	0	1	1	300,0	Em alta
Vale do Aço	853.248	3,2	2.696	2.708	2.712	0,4	0,1	0	2	1	100,0	Em alta
Sul	2.842.451	2,6	7.480	7.498	7.509	0,2	0,1	1	3	2	57,1	Em alta
Triângulo do Sul	806.172	3,6	2.924	2.930	2.936	0,2	0,2	1	1	1	-14,3	Estável
Oeste	1.313.161	2,5	3.313	3.318	3.325	0,2	0,2	1	1	1	-30,0	Em baixa
Sudeste	1.693.470	3,0	4.993	5.014	5.035	0,4	0,4	5	3	3	-38,2	Em baixa
Leste	693.209	3,1	2.176	2.176	2.180	0,0	0,2	1	0	1	-50,0	Em baixa
Noroeste	714.167	2,8	1.992	1.999	2.001	0,4	0,1	1	1	0	-50,0	Em baixa
Centro Sul	798.326	2,0	1.622	1.623	1.625	0,1	0,1	1	0	0	-50,0	Em baixa
Centro	6.727.252	2,6	17.123	17.190	17.224	0,4	0,2	12	10	5	-59,5	Em baixa
Triângulo do Norte	1.327.105	4,0	5.276	5.286	5.292	0,2	0,1	2	1	1	-62,5	Em baixa
Nordeste	835.346	1,6	1.358	1.359	1.360	0,1	0,1	0	0	0	-66,7	Em baixa
Norte	1.700.450	1,5	2.457	2.466	2.468	0,4	0,1	2	1	0	-81,8	Em baixa
Jequitinhonha	408.352	1,1	455	456	457	0,2	0,2	0	0	0	NA	NA
<b>Minas Gerais</b>	<b>21.411.923</b>	<b>2,6</b>	<b>55.363</b>	<b>55.531</b>	<b>55.636</b>	<b>0,3</b>	<b>0,2</b>	<b>27</b>	<b>24</b>	<b>15</b>	<b>-45,0</b>	<b>Em baixa</b>

Fonte: SIVEP-Gripe, ESUS, GAL, Laboratórios Privados, Farmácias Privadas, acesso em 20/11/2021.

Nota: Dados organizados em ordem decrescente da variação percentual de novos casos em 14 dias. Até a 46ª semana epidemiológica de 2021 foram confirmados em Minas Gerais 387 óbitos de residentes de fora do Estado, perfazendo um total de mortes de Covid-19 confirmados em Minas Gerais de 56023. NA = não se aplica ou sem informação.

**Tabela 4. Distribuição de óbitos acumulados de Covid-19 e taxas de variação – Semanas epidemiológicas 44ª, 45ª e 46ª – Faixa populacional dos municípios**

Faixa populacional	População	Óbitos por mil	Número acumulado de óbitos					Média móvel de 7 dias				Situação em 20/11/2021
			Semana			Variação (%)		Semana			Variação em 14 dias (%)	
			Até a 44ª	Até a 45ª	Até a 46ª	45ª sobre 44ª	46ª sobre 45ª	44ª	45ª	46ª		
Até 5.000	832.290	1,8	1.505	1.510	1.516	0,3	0,4	6	5	6	0,0	Estável
50.001 até 100.000	2.897.461	2,8	8.066	8.078	8.093	0,1	0,2	17	12	15	-11,8	Estável
100.001 até 500.000	5.302.627	2,9	15.217	15.254	15.281	0,2	0,2	40	37	27	-32,5	Em baixa
10.001 até 20.000	2.729.614	2,0	5.443	5.463	5.476	0,4	0,2	20	20	13	-35,0	Em baixa
Maior que 500.000	4.488.679	3,1	14.018	14.080	14.112	0,4	0,2	76	62	32	-57,9	Em baixa
20.001 até 50.000	3.461.447	2,3	7.811	7.833	7.842	0,3	0,1	24	22	9	-62,5	Em baixa
5.001 até 10.000	1.699.805	2,0	3.303	3.313	3.316	0,3	0,1	8	10	3	-62,5	Em baixa
<b>Minas Gerais</b>	<b>21.411.923</b>	<b>2,6</b>	<b>55.363</b>	<b>55.531</b>	<b>55.636</b>	<b>0,3</b>	<b>0,2</b>	<b>191</b>	<b>168</b>	<b>105</b>	<b>-45,0</b>	<b>Em baixa</b>

Fonte: SIVEP-Gripe, ESUS, GAL, Laboratórios Privados, Farmácias Privadas, acesso em 20/11/2021.

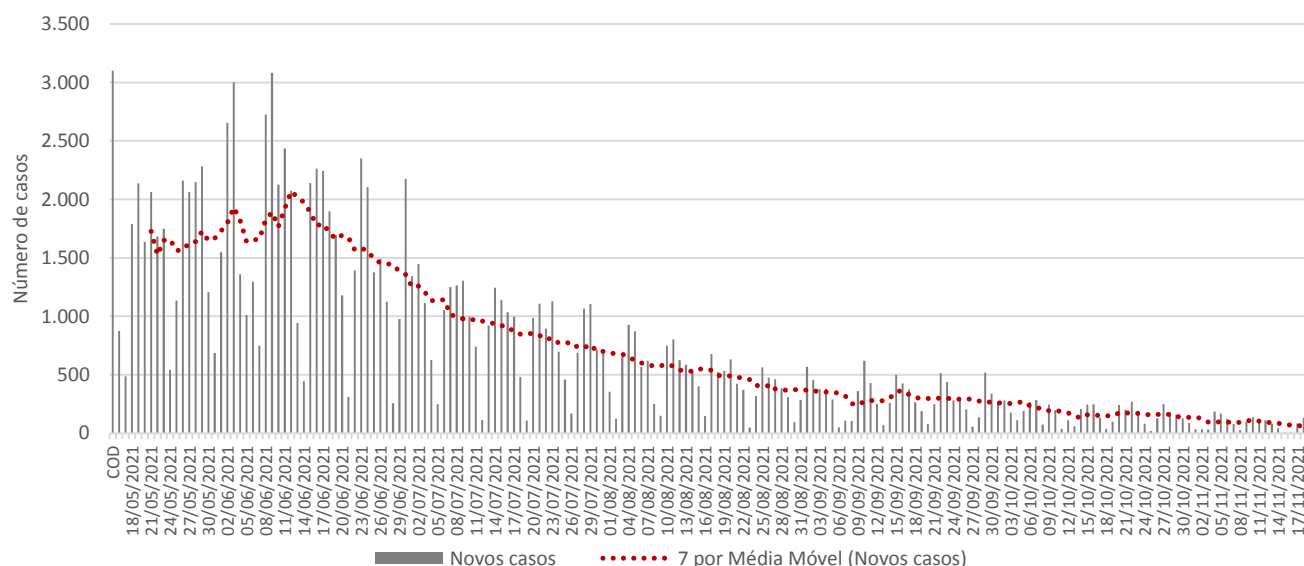
Nota: Dados organizados em ordem decrescente da variação percentual de novos casos em 14 dias. Até a 46ª semana epidemiológica de 2021 foram confirmados em Minas Gerais 387 óbitos de residentes de fora do Estado, perfazendo um total de mortes de Covid-19 confirmados em Minas Gerais de 56023. NA = não se aplica ou sem informação.

## 2. EVOLUÇÃO DO NÚMERO DE CASOS DE COVID-19 POR SEMANA EPIDEMIOLÓGICA – PRINCIPAIS MUNICÍPIOS DAS MACROREGIÕES DE SAÚDE

### 2.1 – Macrorregião Sul

A Macrorregião de Saúde Sul registrou decremento no número de novos casos de Covid-19 em 14 dias. A média de novos registros da doença (dado pela média móvel de sete dias) no dia 20 de novembro de 2021 (46ª semana epidemiológica) na Macrorregião foi 60. Como duas semanas antes o quantitativo havia sido de 96, houve decréscimo de -36,9% (Figura 2). Portanto, a Macrorregião mostra tendência de queda no número de novos casos. No acumulado das semanas epidemiológicas consideradas, o estoque de casos passou de 311987 para 312618 e 313040 - variação de 0,2% e 0,1%, nessa ordem.

**Figura 2. Evolução do número diário de novos casos de Covid-19 e média móvel de 7 dias – Macrorregião Sul**



Fonte: SIVEP-Gripe, ESUS, GAL, Laboratórios Privados, Farmácias Privadas, acesso em 20/11/2021.

Os municípios de Pouso Alegre (7,9%), Varginha (5,8%) e Poços de Caldas (4,6%) registraram o maior volume de casos até a 46ª semana, ao passo que São Gonçalo do Sapucaí, Nepomuceno e Monte Sião os menores acumulados.

Entre os municípios selecionados, Elói Mendes (166,7%), Alfenas (50%) e Andradas (25%) tiveram os maiores incrementos no número de novos casos de Covid-19 no período de 14 dias, ao passo que São Gonçalo do Sapucaí teve a maior queda (Tabela 5).

Em Pouso Alegre, entre a 44ª e a 45ª semana, o número de casos saltou de 24730 para 24751 (aumento de 0,1%). Nos últimos sete dias foi para 24762 (acréscimo de 0%). A média móvel de novos registros variou -79,2% em 14 dias (Em baixa).

Em Varginha, o incremento do número de registros da doença foi de 0,2% entre a 44ª e a 45ª semana e de 0,2% entre a 45ª e a 46ª. A média móvel de novos registros variou 18,5% em 14 dias (Em alta).

Em Poços de Caldas, terceiro Município com o maior acumulado de infectados da Macrorregião, o crescimento do número de registros da doença foi de 0,2% entre a 44ª e a 45ª semana e de 0,1% entre a 45ª e a 46ª semana. A média móvel de novos registros variou -45,5% em 14 dias (Em baixa).

Do grupo dos 25 municípios com maior número acumulado de registros, Extrema (233) e Piumhi (165,4) apresentaram os maiores números de casos por mil habitantes, enquanto Poços de Caldas (85,5) e Ouro Fino (88,9) os menores.

**Tabela 5. Distribuição de casos acumulados de Covid-19 e taxas de variação, dos 25 municípios com maior número de notificações – Semanas epidemiológicas 44<sup>a</sup>, 45<sup>a</sup> e 46<sup>a</sup> – Macrorregião Sul**

Municípios	População	Casos por mil	Número acumulado de casos					Média móvel de 7 dias				Situação em 20/11/2021
			Semana			Variação (%)		Semana			Variação em 14 dias (%)	
			Até a 44 <sup>a</sup>	Até a 45 <sup>a</sup>	Até a 46 <sup>a</sup>	45 <sup>a</sup> sobre 44 <sup>a</sup>	46 <sup>a</sup> sobre 45 <sup>a</sup>	44 <sup>a</sup>	45 <sup>a</sup>	46 <sup>a</sup>		
Elói Mendes	28.556	109,9	3.107	3.122	3.138	0,5	0,5	6	15	16	166,7	Em alta
Alfenas	80.973	136,7	11.000	11.035	11.068	0,3	0,3	22	35	33	50,0	Em alta
Andradas	41.704	99,5	4.132	4.145	4.150	0,3	0,1	4	13	5	25,0	Em alta
Camanducaia	21.831	162,5	3.531	3.541	3.547	0,3	0,2	5	10	6	20,0	Em alta
Varginha	137.608	131,1	17.964	18.006	18.038	0,2	0,2	27	42	32	18,5	Em alta
Três Corações	80.561	117,1	9.402	9.411	9.431	0,1	0,2	22	9	20	-9,1	Estável
Monte Sião	24.247	117,0	2.833	2.833	2.836	0,0	0,1	4	0	3	-25,0	Em baixa
Itajubá	97.782	105,0	10.246	10.258	10.271	0,1	0,1	20	12	13	-35,0	Em baixa
Boa Esperança	40.308	124,9	5.032	5.032	5.035	0,0	0,1	5	0	3	-40,0	Em baixa
Poços de Caldas	169.838	85,5	14.466	14.501	14.513	0,2	0,1	22	35	12	-45,5	Em baixa
Passos	115.970	97,8	11.296	11.327	11.346	0,3	0,2	35	31	19	-45,7	Em baixa
Santa Rita do Sapucaí	44.226	100,1	4.427	4.427	4.428	0,0	0,0	2	0	1	-50,0	Em baixa
Guaxupé	52.234	126,6	6.578	6.601	6.615	0,3	0,2	35	23	14	-60,0	Em baixa
Nepomuceno	26.882	103,6	2.779	2.782	2.784	0,1	0,1	5	3	2	-60,0	Em baixa
São Lourenço	46.539	135,3	6.278	6.291	6.297	0,2	0,1	16	13	6	-62,5	Em baixa
Ouro Fino	33.938	88,9	3.009	3.013	3.016	0,1	0,1	9	4	3	-66,7	Em baixa
Piumhi	35.137	165,4	5.802	5.807	5.811	0,1	0,1	14	5	4	-71,4	Em baixa
Pouso Alegre	154.293	160,5	24.730	24.751	24.762	0,1	0,0	53	21	11	-79,2	Em baixa
Extrema	37.649	233,0	8.756	8.770	8.773	0,2	0,0	16	14	3	-81,3	Em baixa
São Sebastião do Paraíso	71.915	101,0	7.227	7.256	7.263	0,4	0,1	44	29	7	-84,1	Em baixa
Lavras	105.756	90,8	9.557	9.596	9.602	0,4	0,1	49	39	6	-87,8	Em baixa
Machado	42.682	110,4	4.708	4.710	4.710	0,0	0,0	8	2	0	-100,0	Em baixa
São Gonçalo do Sapucaí	25.670	108,3	2.776	2.779	2.779	0,1	0,0	5	3	0	-100,0	Em baixa
Cambuí	30.068	140,9	4.229	4.237	4.238	0,2	0,0	0	8	1	NA	NA
Três Pontas	57.127	127,1	7.251	7.259	7.259	0,1	0,0	0	8	0	NA	NA
<b>Macrorregião</b>	<b>2.842.451</b>	<b>110,1</b>	<b>311.987</b>	<b>312.618</b>	<b>313.040</b>	<b>0,2</b>	<b>0,1</b>	<b>96</b>	<b>90</b>	<b>60</b>	<b>-36,9</b>	<b>Em baixa</b>
<b>Minas Gerais</b>	<b>21.411.923</b>	<b>102,6</b>	<b>2.186.745</b>	<b>2.193.062</b>	<b>2.197.782</b>	<b>0,3</b>	<b>0,2</b>	<b>878</b>	<b>902</b>	<b>674</b>	<b>-23,2</b>	<b>Em baixa</b>

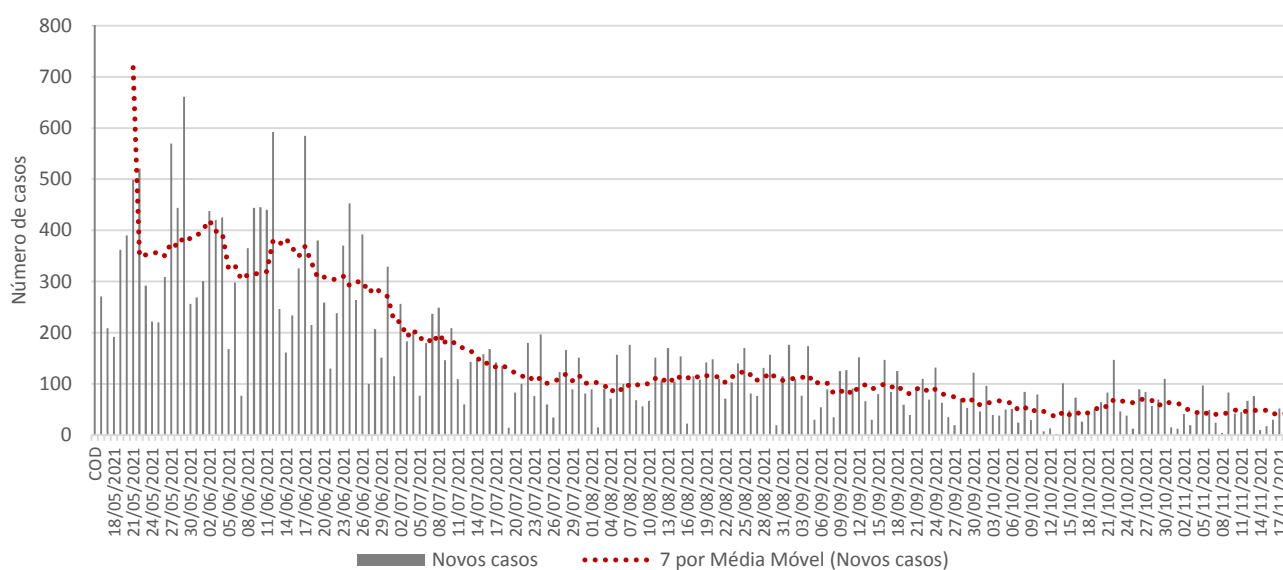
Fonte: SIVEP-Gripe, ESUS, GAL, Laboratórios Privados, Farmácias Privadas, acesso em 20/11/2021.

Nota: Dados organizados em ordem decrescente da variação percentual de novos casos em 14 dias. Até a 46<sup>a</sup> semana epidemiológica de 2021 foram confirmados em Minas Gerais 4266 casos de residentes de fora do Estado, perfazendo um total de casos de Covid-19 confirmados em Minas Gerais de 2202048. NA = não se aplica ou sem informação.

## 2.2 – Macrorregião Centro Sul

A Macrorregião de Saúde Centro Sul registrou decremento no número de novos casos de Covid-19 em 14 dias. A média de novos registros da doença (dado pela média móvel de sete dias) no dia 20 de novembro de 2021 (46ª semana epidemiológica) na Macrorregião foi 39. Como duas semanas antes o quantitativo havia sido de 39, houve decréscimo de -0,7% (Figura 3). Portanto, a Macrorregião mostra tendência de queda no número de novos casos. No acumulado das semanas epidemiológicas consideradas, o estoque de casos passou de 73559 para 73900 e 74170 - variação de 0,5% e 0,4%, nessa ordem.

**Figura 3. Evolução do número diário de novos casos de Covid-19 e média móvel de 7 dias – Macrorregião Centro Sul**



Fonte: SIVEP-Gripe, ESUS, GAL, Laboratórios Privados, Farmácias Privadas, acesso em 20/11/2021.

Os municípios de Conselheiro Lafaiete (21,6%), São João del Rei (13,5%) e Barbacena (13,1%) registraram o maior volume de casos até a 46ª semana, ao passo que Senhora dos Remédios, Cristiano Ottoni e Cipotânea os menores acumulados.

Entre os municípios selecionados, Barroso (600%), Alfredo Vasconcelos (400%) e Carandaí (216,7%) tiveram os maiores incrementos no número de novos casos de Covid-19 no período de 14 dias, ao passo que Entre Rios de Minas teve a maior queda (Tabela 6).

Em Conselheiro Lafaiete, entre a 44ª e a 45ª semana, o número de casos saltou de 15958 para 15997 (aumento de 0,2%). Nos últimos sete dias foi para 16015 (acréscimo de 0,1%). A média móvel de novos registros variou 157,1% em 14 dias (Em alta).

Em São João del Rei, o incremento do número de registros da doença foi de 0,9% entre a 44ª e a 45ª semana e de 0,6% entre a 45ª e a 46ª. A média móvel de novos registros variou -30,8% em 14 dias (Em baixa).

Em Barbacena, terceiro Município com o maior acumulado de infectados da Macrorregião, o crescimento do número de registros da doença foi de 0,2% entre a 44ª e a 45ª semana e de 0,4% entre a 45ª e a 46ª semana. A média móvel de novos registros variou 39,3% em 14 dias (Em alta).

Do grupo dos 25 municípios com maior número acumulado de registros, Congonhas (152,9) e Madre de Deus de Minas (138,7) apresentaram os maiores números de casos por mil habitantes, enquanto Piranga (35,4) e Senhora dos Remédios (43) os menores.

**Tabela 6. Distribuição de casos acumulados de Covid-19 e taxas de variação, dos 25 municípios com maior número de notificações – Semanas epidemiológicas 44<sup>a</sup>, 45<sup>a</sup> e 46<sup>a</sup> – Macrorregião Centro Sul**

Municípios	População	Casos por mil	Número acumulado de casos					Média móvel de 7 dias				Situação em 20/11/2021
			Semana			Variação (%)		Semana			Variação em 14 dias (%)	
			Até a 44 <sup>a</sup>	Até a 45 <sup>a</sup>	Até a 46 <sup>a</sup>	45 <sup>a</sup> sobre 44 <sup>a</sup>	46 <sup>a</sup> sobre 45 <sup>a</sup>	44 <sup>a</sup>	45 <sup>a</sup>	46 <sup>a</sup>		
Barroso	20.981	102,0	2.117	2.133	2.140	0,8	0,3	1	16	7	600,0	Em alta
Alfredo Vasconcelos	7.052	90,6	633	634	639	0,2	0,8	1	1	5	400,0	Em alta
Carandaí	25.831	86,8	2.222	2.223	2.242	0,0	0,9	6	1	19	216,7	Em alta
Conselheiro Lafaiete	130.584	122,6	15.958	15.997	16.015	0,2	0,1	7	39	18	157,1	Em alta
Madre de Deus de Minas	5.119	138,7	690	702	710	1,7	1,1	4	12	8	100,0	Em alta
Cristiano Ottoni	5.161	93,4	478	480	482	0,4	0,4	1	2	2	100,0	Em alta
Tiradentes	8.160	89,3	700	711	729	1,6	2,5	9	11	18	100,0	Em alta
Barbacena	139.061	69,8	9.653	9.673	9.712	0,2	0,4	28	20	39	39,3	Em alta
Ouro Branco	40.220	128,6	5.125	5.162	5.171	0,7	0,2	7	37	9	28,6	Em alta
Resende Costa	11.578	62,4	699	711	722	1,7	1,5	9	12	11	22,2	Em alta
São Tiago	10.979	89,1	953	966	978	1,4	1,2	10	13	12	20,0	Em alta
Lagoa Dourada	13.115	84,6	1.087	1.097	1.109	0,9	1,1	16	10	12	-25,0	Em baixa
São João del Rei	90.897	110,3	9.877	9.962	10.025	0,9	0,6	91	85	63	-30,8	Em baixa
Santa Cruz de Minas	8.723	99,5	850	862	868	1,4	0,7	11	12	6	-45,5	Em baixa
Prados	9.128	96,0	849	868	876	2,2	0,9	18	19	8	-55,6	Em baixa
Dores de Campos	10.291	115,9	1.178	1.186	1.193	0,7	0,6	25	8	7	-72,0	Em baixa
Congonhas	55.836	152,9	8.521	8.535	8.539	0,2	0,0	15	14	4	-73,3	Em baixa
Antônio Carlos	11.471	75,1	857	861	861	0,5	0,0	5	4	0	-100,0	Em baixa
Entre Rios de Minas	15.458	54,3	834	840	840	0,7	0,0	3	6	0	-100,0	Em baixa
Cipotânea	6.811	79,7	543	543	543	0,0	0,0	0	0	0	NA	NA
Bom Sucesso	17.612	73,2	1.290	1.290	1.290	0,0	0,0	0	0	0	NA	NA
Nazareno	8.710	65,0	560	564	566	0,7	0,4	0	4	2	NA	NA
Alto Rio Doce	10.723	54,7	587	587	587	0,0	0,0	0	0	0	NA	NA
Senhora dos Remédios	10.474	43,0	447	447	450	0,0	0,7	0	0	3	NA	NA
Piranga	17.641	35,4	622	623	625	0,2	0,3	0	1	2	NA	NA
<b>Macrorregião</b>	<b>798.326</b>	<b>92,9</b>	<b>73.559</b>	<b>73.900</b>	<b>74.170</b>	<b>0,5</b>	<b>0,4</b>	<b>39</b>	<b>49</b>	<b>39</b>	<b>-0,7</b>	<b>Estável</b>
<b>Minas Gerais</b>	<b>21.411.923</b>	<b>102,6</b>	<b>2.186.745</b>	<b>2.193.062</b>	<b>2.197.782</b>	<b>0,3</b>	<b>0,2</b>	<b>878</b>	<b>902</b>	<b>674</b>	<b>-23,2</b>	<b>Em baixa</b>

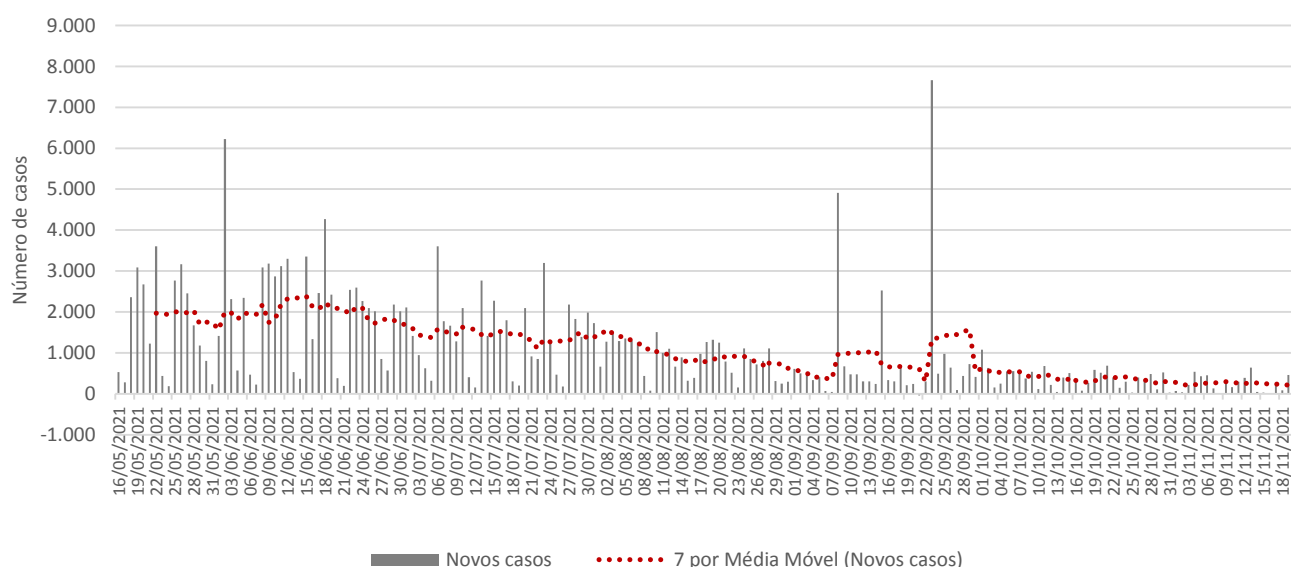
Fonte: SIVEP-Gripe, ESUS, GAL, Laboratórios Privados, Farmácias Privadas, acesso em 20/11/2021.

Nota: Dados organizados em ordem decrescente da variação percentual de novos casos em 14 dias. Até a 46<sup>a</sup> semana epidemiológica de 2021 foram confirmados em Minas Gerais 4266 casos de residentes de fora do Estado, perfazendo um total de casos de Covid-19 confirmados em Minas Gerais de 2202048. NA = não se aplica ou sem informação.

## 2.3 – Macrorregião Centro

A Macrorregião de Saúde Centro registrou decréscimo no número de novos casos de Covid-19 em 14 dias. A média de novos registros da doença (dado pela média móvel de sete dias) no dia 20 de novembro de 2021 (46ª semana epidemiológica) na Macrorregião foi 168. Como duas semanas antes o quantitativo havia sido de 254, houve decréscimo de -33,9% (Figura 4). Portanto, a Macrorregião mostra tendência de queda no número de novos casos. No acumulado das semanas epidemiológicas consideradas, o estoque de casos passou de 645130 para 647059 e 648234 - variação de 0,3% e 0,2%, nessa ordem.

**Figura 4. Evolução do número diário de novos casos de Covid-19 e média móvel de 7 dias – Macrorregião Centro**



Fonte: SIVEP-Gripe, ESUS, GAL, Laboratórios Privados, Farmácias Privadas, acesso em 20/11/2021.

Os municípios de Belo Horizonte (44,9%), Contagem (7,6%) e Betim (5%) registraram o maior volume de casos até a 46ª semana, ao passo que Guanhães, Pompéu e Santa Bárbara os menores acumulados.

Entre os municípios selecionados, Ouro Preto (500%), Barão de Cocais (250%) e Matozinhos (200%) tiveram os maiores incrementos no número de novos casos de Covid-19 no período de 14 dias, ao passo que Pompéu teve a maior queda (Tabela 7).

Em Belo Horizonte, entre a 44ª e a 45ª semana, o número de casos saltou de 289622 para 290668 (aumento de 0,4%). Nos últimos sete dias foi para 291345 (acréscimo de 0,2%). A média móvel de novos registros variou -39,7% em 14 dias (Em baixa).

Em Contagem, o incremento do número de registros da doença foi de 0,1% entre a 44ª e a 45ª semana e de 0,1% entre a 45ª e a 46ª. A média móvel de novos registros variou -43,5% em 14 dias (Em baixa).

Em Betim, terceiro Município com o maior acumulado de infectados da Macrorregião, o crescimento do número de registros da doença foi de 0,1% entre a 44ª e a 45ª semana e de 0% entre a 45ª e a 46ª semana. A média móvel de novos registros variou -51,6% em 14 dias (Em baixa).

Do grupo dos 25 municípios com maior número acumulado de registros, Itabirito (265) e Mateus Leme (218,4) apresentaram os maiores números de casos por mil habitantes, enquanto Santa Luzia (40,7)

e Sabará (43,4) os menores.

**Tabela 7. Distribuição de casos acumulados de Covid-19 e taxas de variação, dos 25 municípios com maior número de notificações – Semanas epidemiológicas 44<sup>a</sup>, 45<sup>a</sup> e 46<sup>a</sup> – Macrorregião Centro**

Municípios	População	Casos por mil	Número acumulado de casos					Média móvel de 7 dias				Situação em 20/11/2021
			Semana			Variação (%)		Semana			Variação em 14 dias (%)	
			Até a 44 <sup>a</sup>	Até a 45 <sup>a</sup>	Até a 46 <sup>a</sup>	45 <sup>a</sup> sobre 44 <sup>a</sup>	46 <sup>a</sup> sobre 45 <sup>a</sup>	44 <sup>a</sup>	45 <sup>a</sup>	46 <sup>a</sup>		
Ouro Preto	74.824	86,9	6.446	6.480	6.504	0,5	0,4	4	34	24	500,0	Em alta
Barão de Cocais	33.232	150,5	4.978	4.989	5.003	0,2	0,3	4	11	14	250,0	Em alta
Matozinhos	38.469	101,8	3.903	3.909	3.915	0,2	0,2	2	6	6	200,0	Em alta
Mariana	61.830	172,9	10.590	10.641	10.691	0,5	0,5	20	51	50	150,0	Em alta
Itabirito	52.996	265,0	14.019	14.034	14.043	0,1	0,1	4	15	9	125,0	Em alta
Sete Lagoas	243.950	97,0	23.593	23.629	23.666	0,2	0,2	29	36	37	27,6	Em alta
Itabira	121.717	192,6	23.266	23.377	23.440	0,5	0,3	55	111	63	14,5	Estável
Mateus Leme	31.631	218,4	6.905	6.906	6.907	0,0	0,0	1	1	1	0,0	Estável
João Monlevade	80.903	133,4	10.764	10.780	10.790	0,1	0,1	10	16	10	0,0	Estável
Ibirité	184.030	53,0	9.684	9.729	9.746	0,5	0,2	17	45	17	0,0	Estável
Sabará	137.877	43,4	5.940	5.965	5.989	0,4	0,4	25	25	24	-4,0	Estável
Guanhães	34.818	100,4	3.488	3.492	3.496	0,1	0,1	5	4	4	-20,0	Em baixa
Belo Horizonte	2.530.701	115,1	289.622	290.668	291.345	0,4	0,2	1.122	1.046	677	-39,7	Em baixa
Santa Luzia	221.705	40,7	8.972	9.000	9.015	0,3	0,2	26	28	15	-42,3	Em baixa
Contagem	673.849	73,0	49.095	49.143	49.195	0,1	0,1	92	48	52	-43,5	Em baixa
Betim	450.024	72,4	32.541	32.585	32.600	0,1	0,0	31	44	15	-51,6	Em baixa
Santa Bárbara	31.873	118,5	3.756	3.771	3.777	0,4	0,2	13	15	6	-53,8	Em baixa
Brumadinho	41.208	103,8	4.261	4.274	4.277	0,3	0,1	7	13	3	-57,1	Em baixa
Lagoa Santa	66.744	92,4	6.150	6.160	6.168	0,2	0,1	27	10	8	-70,4	Em baixa
Ribeirão das Neves	341.415	59,3	20.210	20.244	20.256	0,2	0,1	99	34	12	-87,9	Em baixa
Curvelo	81.085	66,0	5.344	5.349	5.350	0,1	0,0	9	5	1	-88,9	Em baixa
Pompéu	32.248	112,0	3.612	3.612	3.612	0,0	0,0	5	0	0	-100,0	Em baixa
Nova Lima	97.378	193,0	18.609	18.793	18.793	1,0	0,0	0	184	0	NA	NA
Pedro Leopoldo	65.149	89,7	5.822	5.822	5.846	0,0	0,4	0	0	24	NA	NA
Vespasiano	131.849	49,7	6.550	6.550	6.550	0,0	0,0	0	0	0	NA	NA
<b>Macrorregião</b>	<b>6.727.252</b>	<b>96,4</b>	<b>645.130</b>	<b>647.059</b>	<b>648.234</b>	<b>0,3</b>	<b>0,2</b>	<b>254</b>	<b>276</b>	<b>168</b>	<b>-33,9</b>	<b>Em baixa</b>
<b>Minas Gerais</b>	<b>21.411.923</b>	<b>102,6</b>	<b>2.186.745</b>	<b>2.193.062</b>	<b>2.197.782</b>	<b>0,3</b>	<b>0,2</b>	<b>878</b>	<b>902</b>	<b>674</b>	<b>-23,2</b>	<b>Em baixa</b>

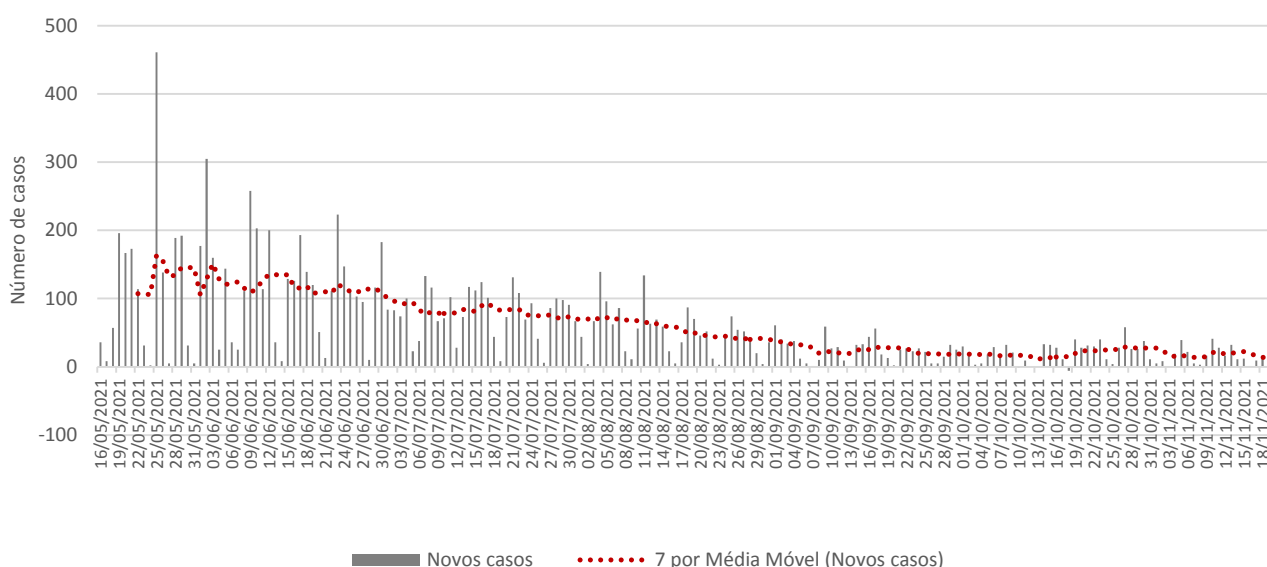
Fonte: SIVEP-Gripe, ESUS, GAL, Laboratórios Privados, Farmácias Privadas, acesso em 20/11/2021.

Nota: Dados organizados em ordem decrescente da variação percentual de novos casos em 14 dias. Até a 46<sup>a</sup> semana epidemiológica de 2021 foram confirmados em Minas Gerais 4266 casos de residentes de fora do Estado, perfazendo um total de casos de Covid-19 confirmados em Minas Gerais de 2202048. NA = não se aplica ou sem informação.

## 2.4 – Macrorregião Jequitinhonha

A Macrorregião de Saúde Jequitinhonha registrou decréscimo no número de novos casos de Covid-19 em 14 dias. A média de novos registros da doença (dado pela média móvel de sete dias) no dia 20 de novembro de 2021 (46ª semana epidemiológica) na Macrorregião foi 12. Como duas semanas antes o quantitativo havia sido de 15, houve decréscimo de -18,3% (Figura 5). Portanto, a Macrorregião mostra tendência de queda no número de novos casos. No acumulado das semanas epidemiológicas consideradas, o estoque de casos passou de 26153 para 26294 e 26379 - variação de 0,5% e 0,3%, nessa ordem.

**Figura 5. Evolução do número diário de novos casos de Covid-19 e média móvel de 7 dias – Macrorregião Jequitinhonha**



Fonte: SIVEP-Gripe, ESUS, GAL, Laboratórios Privados, Farmácias Privadas, acesso em 20/11/2021.

Os municípios de Diamantina (19,4%), Conceição do Mato Dentro (12,1%) e Capelinha (11,8%) registraram o maior volume de casos até a 46ª semana, ao passo que Aricanduva, Francisco Badaró e Leme do Prado os menores acumulados.

Entre os municípios selecionados, Felício dos Santos (100%), Serro (50%) e Araçuaí (25%) tiveram os maiores incrementos no número de novos casos de Covid-19 no período de 14 dias, ao passo que Minas Novas teve a maior queda (Tabela 8).

Em Diamantina, entre a 44ª e a 45ª semana, o número de casos saltou de 5086 para 5099 (aumento de 0,3%). Nos últimos sete dias foi para 5110 (acréscimo de 0,2%). A média móvel de novos registros variou -15,4% em 14 dias (Em baixa).

Em Conceição do Mato Dentro, o incremento do número de registros da doença foi de 1,2% entre a 44ª e a 45ª semana e de 0,3% entre a 45ª e a 46ª. A média móvel de novos registros variou -23,1% em 14 dias (Em baixa).

Em Capelinha, terceiro Município com o maior acumulado de infectados da Macrorregião, o crescimento do número de registros da doença foi de 0,1% entre a 44ª e a 45ª semana e de 0% entre a 45ª e a 46ª semana. A média móvel de novos registros variou 0% em 14 dias (Estável).

Do grupo dos 25 municípios com maior número acumulado de registros, Conceição do Mato Dentro (182,6) e Diamantina (106,6) apresentaram os maiores números de casos por mil habitantes, enquanto

Chapada do Norte (15,3) e Francisco Badaró (16,1) os menores.

**Tabela 8. Distribuição de casos acumulados de Covid-19 e taxas de variação, dos 25 municípios com maior número de notificações – Semanas epidemiológicas 44<sup>a</sup>, 45<sup>a</sup> e 46<sup>a</sup> – Macrorregião Jequitinhonha**

Municípios	População	Casos por mil	Número acumulado de casos					Média móvel de 7 dias				Situação em 20/11/2021
			Semana			Variação (%)		Semana			Variação em 14 dias (%)	
			Até a 44 <sup>a</sup>	Até a 45 <sup>a</sup>	Até a 46 <sup>a</sup>	45 <sup>a</sup> sobre 44 <sup>a</sup>	46 <sup>a</sup> sobre 45 <sup>a</sup>	44 <sup>a</sup>	45 <sup>a</sup>	46 <sup>a</sup>		
Felício dos Santos	4.656	51,1	232	236	238	1,7	0,8	1	4	2	100,0	Em alta
Serro	20.915	60,1	1.245	1.248	1.257	0,2	0,7	6	3	9	50,0	Em alta
Araçuaí	36.715	59,6	2.142	2.165	2.190	1,1	1,2	20	23	25	25,0	Em alta
Capelinha	38.321	81,2	3.107	3.109	3.110	0,1	0,0	1	2	1	0,0	Estável
Coronel Murta	9.209	41,4	374	376	381	0,5	1,3	5	2	5	0,0	Estável
Diamantina	47.924	106,6	5.086	5.099	5.110	0,3	0,2	13	13	11	-15,4	Em baixa
Conceição do Mato Dentro	17.438	182,6	3.137	3.174	3.184	1,2	0,3	13	37	10	-23,1	Em baixa
Itamarandiba	35.130	66,0	2.312	2.314	2.318	0,1	0,2	7	2	4	-42,9	Em baixa
Coluna	8.810	59,1	513	520	521	1,4	0,2	2	7	1	-50,0	Em baixa
Francisco Badaró	10.311	16,1	163	164	166	0,6	1,2	7	1	2	-71,4	Em baixa
Virgem da Lapa	13.729	44,9	613	615	616	0,3	0,2	4	2	1	-75,0	Em baixa
Veredinha	5.733	49,9	276	285	286	3,3	0,4	12	9	1	-91,7	Em baixa
Alvorada de Minas	3.605	81,6	290	294	294	1,4	0,0	1	4	0	-100,0	Em baixa
Turmalina	20.280	79,0	1.600	1.603	1.603	0,2	0,0	7	3	0	-100,0	Em baixa
Gouveia	11.811	60,8	718	718	718	0,0	0,0	1	0	0	-100,0	Em baixa
Minas Novas	31.509	28,4	885	895	895	1,1	0,0	1	10	0	-100,0	Em baixa
Datas	5.431	103,8	564	564	564	0,0	0,0	0	0	0	NA	NA
Presidente Kubitschek	3.000	75,3	217	221	226	1,8	2,3	0	4	5	NA	NA
São Gonçalo do Rio Preto	3.178	74,6	234	235	237	0,4	0,9	0	1	2	NA	NA
Carbonita	9.423	73,2	680	688	690	1,2	0,3	0	8	2	NA	NA
Senador Modestino Gonçalves	4.056	48,8	198	198	198	0,0	0,0	0	0	0	NA	NA
Leme do Prado	4.923	36,4	179	179	179	0,0	0,0	0	0	0	NA	NA
Aricana	5.305	30,5	162	162	162	0,0	0,0	0	0	0	NA	NA
Jenipapo de Minas	7.781	23,6	176	181	184	2,8	1,7	0	5	3	NA	NA
Chapada do Norte	15.334	15,3	234	234	235	0,0	0,4	0	0	1	NA	NA
<b>Macrorregião</b>	<b>408.352</b>	<b>64,6</b>	<b>26.153</b>	<b>26.294</b>	<b>26.379</b>	<b>0,5</b>	<b>0,3</b>	<b>15</b>	<b>20</b>	<b>12</b>	<b>-18,3</b>	<b>Em baixa</b>
<b>Minas Gerais</b>	<b>21.411.923</b>	<b>102,6</b>	<b>2.186.745</b>	<b>2.193.062</b>	<b>2.197.782</b>	<b>0,3</b>	<b>0,2</b>	<b>878</b>	<b>902</b>	<b>674</b>	<b>-23,2</b>	<b>Em baixa</b>

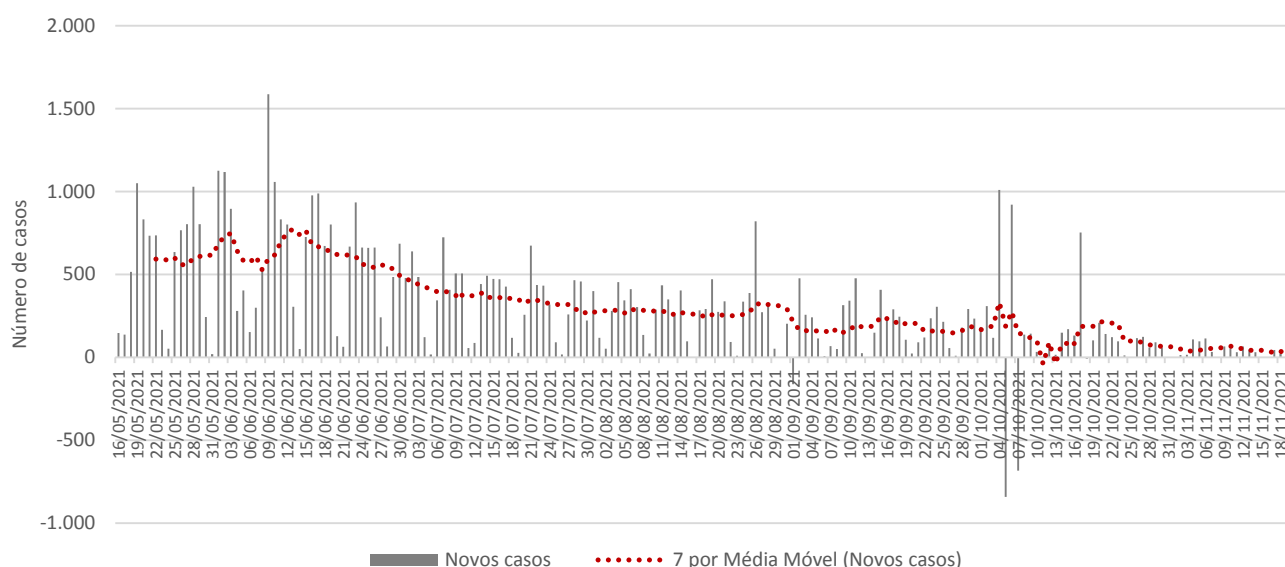
Fonte: SIVEP-Gripe, ESUS, GAL, Laboratórios Privados, Farmácias Privadas, acesso em 20/11/2021.

Nota: Dados organizados em ordem decrescente da variação percentual de novos casos em 14 dias. Até a 46<sup>a</sup> semana epidemiológica de 2021 foram confirmados em Minas Gerais 4266 casos de residentes de fora do Estado, perfazendo um total de casos de Covid-19 confirmados em Minas Gerais de 2202048. NA = não se aplica ou sem informação.

## 2.5 - Macrorregião Oeste

A Macrorregião de Saúde Oeste registrou incremento no número de novos casos de Covid-19 em 14 dias. A média de novos registros da doença (dado pela média móvel de sete dias) no dia 20 de novembro de 2021 (46ª semana epidemiológica) na Macrorregião foi 78. Como duas semanas antes o quantitativo havia sido de 49, houve acréscimo de 56,9% (Figura 6). Portanto, a Macrorregião mostra tendência de elevação no número de novos casos. No acumulado das semanas epidemiológicas consideradas, o estoque de casos passou de 139310 para 139603 e 140146 - variação de 0,2% e 0,4%, nessa ordem.

**Figura 6. Evolução do número diário de novos casos de Covid-19 e média móvel de 7 dias - Macrorregião Oeste**



Fonte: SIVEP-Gripe, ESUS, GAL, Laboratórios Privados, Farmácias Privadas, acesso em 20/11/2021.

Os municípios de Divinópolis (15,5%), Itaúna (8,5%) e Formiga (8,2%) registraram o maior volume de casos até a 46ª semana, ao passo que Santo Antônio do Amparo, Perdigoão e Itatiaiuçu os menores acumulados.

Entre os municípios selecionados, Perdigoão (100%), Nova Serrana (36,4%) e Arcos (0%) tiveram os maiores incrementos no número de novos casos de Covid-19 no período de 14 dias, ao passo que Santo Antônio do Amparo teve a maior queda (Tabela 9).

Em Divinópolis, entre a 44ª e a 45ª semana, o número de casos saltou de 21693 para 21751 (aumento de 0,3%). Nos últimos sete dias foi para 21781 (acrécimo de 0,1%). A média móvel de novos registros variou -45,5% em 14 dias (Em baixa).

Em Itaúna, o incremento do número de registros da doença foi de 0,1% entre a 44ª e a 45ª semana e de 0,1% entre a 45ª e a 46ª. A média móvel de novos registros variou -12,5% em 14 dias (Estável).

Em Formiga, terceiro Município com o maior acumulado de infectados da Macrorregião, o crescimento do número de registros da doença foi de 0,1% entre a 44ª e a 45ª semana e de 0,1% entre a 45ª e a 46ª semana. A média móvel de novos registros variou -52,6% em 14 dias (Em baixa).

Do grupo dos 25 municípios com maior número acumulado de registros, Itaguara (169,4) e Formiga (169,2) apresentaram os maiores números de casos por mil habitantes, enquanto Nova Serrana (63,1) e Carmo do Cajuru (67,3) os menores.

**Tabela 9. Distribuição de casos acumulados de Covid-19 e taxas de variação, dos 25 municípios com maior número de notificações – Semanas epidemiológicas 44ª, 45ª e 46ª – Macrorregião Oeste**

Municípios	População	Casos por mil	Número acumulado de casos					Média móvel de 7 dias				Situação em 20/11/2021
			Semana			Variação (%)		Semana			Variação em 14 dias (%)	
			Até a 44ª	Até a 45ª	Até a 46ª	45ª sobre 44ª	46ª sobre 45ª	44ª	45ª	46ª		
Perdigão	11.994	107,1	1.267	1.274	1.284	0,6	0,8	5	7	10	100,0	Em alta
Nova Serrana	108.241	63,1	6.799	6.817	6.832	0,3	0,2	11	18	15	36,4	Em alta
Arcos	40.658	156,1	6.343	6.344	6.345	0,0	0,0	1	1	1	0,0	Estável
Itaúna	94.455	126,8	11.957	11.973	11.980	0,1	0,1	8	16	7	-12,5	Estável
Dores do Indaiá	13.373	102,3	1.363	1.366	1.368	0,2	0,1	3	3	2	-33,3	Em baixa
Divinópolis	242.505	89,8	21.693	21.751	21.781	0,3	0,1	55	58	30	-45,5	Em baixa
Lagoa da Prata	53.236	157,2	8.335	8.356	8.369	0,3	0,2	26	21	13	-50,0	Em baixa
Formiga	67.956	169,2	11.472	11.489	11.498	0,1	0,1	19	17	9	-52,6	Em baixa
Campo Belo	54.338	138,8	7.496	7.536	7.541	0,5	0,1	13	40	5	-61,5	Em baixa
Pitangui	28.433	89,6	2.527	2.544	2.549	0,7	0,2	19	17	5	-73,7	Em baixa
Itaguara	13.510	169,4	2.284	2.287	2.288	0,1	0,0	7	3	1	-85,7	Em baixa
Pará de Minas	95.616	77,8	7.408	7.429	7.439	0,3	0,1	118	21	10	-91,5	Em baixa
Bom Despacho	51.436	119,6	6.136	6.150	6.151	0,2	0,0	12	14	1	-91,7	Em baixa
Santo Antônio do Monte	28.603	135,1	3.865	3.865	3.865	0,0	0,0	4	0	0	-100,0	Em baixa
Luz	18.297	120,6	2.202	2.206	2.206	0,2	0,0	2	4	0	-100,0	Em baixa
Carmópolis de Minas	19.756	120,5	2.380	2.381	2.381	0,0	0,0	3	1	0	-100,0	Em baixa
Martinho Campos	13.497	104,6	1.412	1.412	1.412	0,0	0,0	1	0	0	-100,0	Em baixa
Bambuí	23.964	89,3	2.141	2.141	2.141	0,0	0,0	2	0	0	-100,0	Em baixa
Itapeçerica	21.760	82,8	1.795	1.802	1.802	0,4	0,0	9	7	0	-100,0	Em baixa
Santo Antônio do Amparo	18.697	67,8	1.264	1.267	1.267	0,2	0,0	2	3	0	-100,0	Em baixa
Cláudio	29.093	147,2	4.283	4.283	4.283	0,0	0,0	0	0	0	NA	NA
Oliveira	41.987	142,9	5.597	5.599	6.001	0,0	7,2	0	2	402	NA	NA
Cristais	13.060	121,1	1.579	1.579	1.581	0,0	0,1	0	0	2	NA	NA
Itatiaiuçu	11.354	116,0	1.308	1.314	1.317	0,5	0,2	0	6	3	NA	NA
Carmo do Cajuru	22.900	67,3	1.521	1.541	1.541	1,3	0,0	0	20	0	NA	NA
<b>Macrorregião</b>	<b>1.313.161</b>	<b>106,7</b>	<b>139.310</b>	<b>139.603</b>	<b>140.146</b>	<b>0,2</b>	<b>0,4</b>	<b>49</b>	<b>42</b>	<b>78</b>	<b>56,9</b>	<b>Em alta</b>
<b>Minas Gerais</b>	<b>21.411.923</b>	<b>102,6</b>	<b>2.186.745</b>	<b>2.193.062</b>	<b>2.197.782</b>	<b>0,3</b>	<b>0,2</b>	<b>878</b>	<b>902</b>	<b>674</b>	<b>-23,2</b>	<b>Em baixa</b>

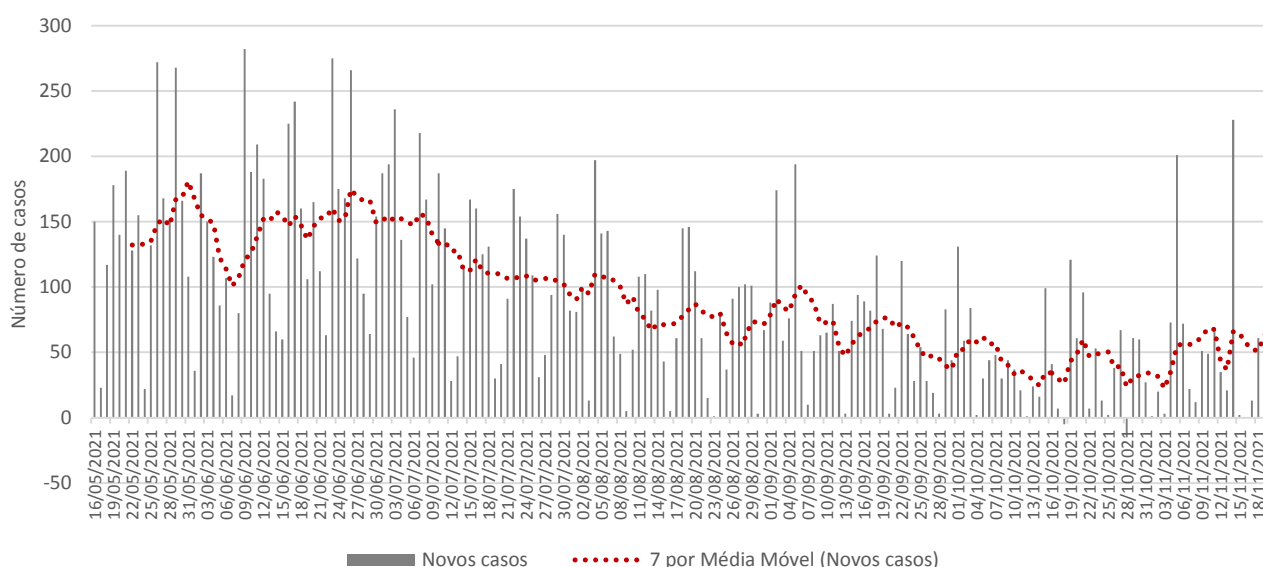
Fonte: SIVEP-Gripe, ESUS, GAL, Laboratórios Privados, Farmácias Privadas, acesso em 20/11/2021.

Nota: Dados organizados em ordem decrescente da variação percentual de novos casos em 14 dias. Até a 46ª semana epidemiológica de 2021 foram confirmados em Minas Gerais 4266 casos de residentes de fora do Estado, perfazendo um total de casos de Covid-19 confirmados em Minas Gerais de 2202048. NA = não se aplica ou sem informação.

## 2.6 – Macrorregião Leste

A Macrorregião de Saúde Leste registrou incremento no número de novos casos de Covid-19 em 14 dias. A média de novos registros da doença (dado pela média móvel de sete dias) no dia 20 de novembro de 2021 (46ª semana epidemiológica) na Macrorregião foi 68. Como duas semanas antes o quantitativo havia sido de 57, houve acréscimo de 20,2% (Figura 7). Portanto, a Macrorregião mostra tendência de elevação no número de novos casos. No acumulado das semanas epidemiológicas consideradas, o estoque de casos passou de 67332 para 67588 e 68065 - variação de 0,4% e 0,7%, nessa ordem.

**Figura 7. Evolução do número diário de novos casos de Covid-19 e média móvel de 7 dias – Macrorregião Leste**



Fonte: SIVEP-Gripe, ESUS, GAL, Laboratórios Privados, Farmácias Privadas, acesso em 20/11/2021.

Os municípios de Governador Valadares (49%), Mantena (5%) e Conselheiro Pena (3,4%) registraram o maior volume de casos até a 46ª semana, ao passo que Alvarenga, Coroaci e Alpercata os menores acumulados.

Entre os municípios selecionados, Itabirinha (500%), Peçanha (500%) e Governador Valadares (193,1%) tiveram os maiores incrementos no número de novos casos de Covid-19 no período de 14 dias, ao passo que Tarumirim teve a maior queda (Tabela 10).

Em Governador Valadares, entre a 44ª e a 45ª semana, o número de casos saltou de 32817 para 32953 (aumento de 0,4%). Nos últimos sete dias foi para 33334 (acréscimo de 1,2%). A média móvel de novos registros variou 193,1% em 14 dias (Em alta).

Em Mantena, o incremento do número de registros da doença foi de 0,2% entre a 44ª e a 45ª semana e de 0% entre a 45ª e a 46ª. A média móvel de novos registros variou -100% em 14 dias (Em baixa).

Em Conselheiro Pena, terceiro Município com o maior acumulado de infectados da Macrorregião, o crescimento do número de registros da doença foi de 0,4% entre a 44ª e a 45ª semana e de 0% entre a 45ª e a 46ª semana. A média móvel de novos registros variou -% em 14 dias (Em alta).

Do grupo dos 25 municípios com maior número acumulado de registros, Itueta (186,2) e Santa Rita do Itueto (168,4) apresentaram os maiores números de casos por mil habitantes, enquanto Tarumirim (37,8) e Água Boa (46,9) os menores.

**Tabela 10. Distribuição de casos acumulados de Covid-19 e taxas de variação, dos 25 municípios com maior número de notificações – Semanas epidemiológicas 44ª, 45ª e 46ª – Macrorregião Leste**

Municípios	População	Casos por mil	Número acumulado de casos					Média móvel de 7 dias				Situação em 20/11/2021
			Semana			Variação (%)		Semana			Variação em 14 dias (%)	
			Até a 44ª	Até a 45ª	Até a 46ª	45ª sobre 44ª	46ª sobre 45ª	44ª	45ª	46ª		
Itabirinha	11.637	101,2	1.169	1.172	1.178	0,3	0,5	1	3	6	500,0	Em alta
Peçanha	17.534	50,2	872	874	880	0,2	0,7	1	2	6	500,0	Em alta
Governador Valadares	282.164	118,1	32.817	32.953	33.334	0,4	1,2	130	136	381	193,1	Em alta
Cuparaque	5.026	110,0	516	537	553	4,1	3,0	6	21	16	166,7	Em alta
Água Boa	13.319	46,9	621	622	624	0,2	0,3	1	1	2	100,0	Em alta
Resplendor	17.396	125,6	2.180	2.181	2.185	0,0	0,2	4	1	4	0,0	Estável
Alpercata	7.448	70,4	520	522	524	0,4	0,4	2	2	2	0,0	Estável
Engenheiro Caldas	11.268	72,9	819	821	822	0,2	0,1	2	2	1	-50,0	Em baixa
Tumiritinga	6.797	87,8	594	595	597	0,2	0,3	11	1	2	-81,8	Em baixa
Itanhomi	12.259	83,9	1.009	1.025	1.028	1,6	0,3	26	16	3	-88,5	Em baixa
Santa Rita do Itueto	5.426	168,4	914	914	914	0,0	0,0	1	0	0	-100,0	Em baixa
Mantena	27.651	122,1	3.367	3.375	3.375	0,2	0,0	9	8	0	-100,0	Em baixa
Aimorés	25.116	86,6	2.160	2.174	2.174	0,6	0,0	6	14	0	-100,0	Em baixa
Frei Inocência	9.716	85,1	827	827	827	0,0	0,0	1	0	0	-100,0	Em baixa
Tarumirim	14.280	37,8	540	540	540	0,0	0,0	90	0	0	-100,0	Em baixa
Itueta	6.074	186,2	1.129	1.131	1.131	0,2	0,0	0	2	0	NA	NA
São João do Manteninha	5.975	142,6	852	852	852	0,0	0,0	0	0	0	NA	NA
Alvarenga	3.783	135,9	514	514	514	0,0	0,0	0	0	0	NA	NA
Mendes Pimentel	6.446	131,1	844	844	845	0,0	0,1	0	0	1	NA	NA
Central de Minas	7.059	102,1	721	721	721	0,0	0,0	0	0	0	NA	NA
Conselheiro Pena	22.975	101,6	2.324	2.333	2.334	0,4	0,0	0	9	1	NA	NA
Galiléia	6.764	83,7	566	566	566	0,0	0,0	0	0	0	NA	NA
Santa Maria do Suaçuí	14.607	70,4	1.027	1.028	1.028	0,1	0,0	0	1	0	NA	NA
São João Evangelista	15.761	68,7	1.065	1.065	1.083	0,0	1,7	0	0	18	NA	NA
Coroaci	9.897	52,5	514	518	520	0,8	0,4	0	4	2	NA	NA
<b>Macrorregião</b>	<b>693.209</b>	<b>98,2</b>	<b>67.332</b>	<b>67.588</b>	<b>68.065</b>	<b>0,4</b>	<b>0,7</b>	<b>57</b>	<b>37</b>	<b>68</b>	<b>20,2</b>	<b>Em alta</b>
<b>Minas Gerais</b>	<b>21.411.923</b>	<b>102,6</b>	<b>2.186.745</b>	<b>2.193.062</b>	<b>2.197.782</b>	<b>0,3</b>	<b>0,2</b>	<b>878</b>	<b>902</b>	<b>674</b>	<b>-23,2</b>	<b>Em baixa</b>

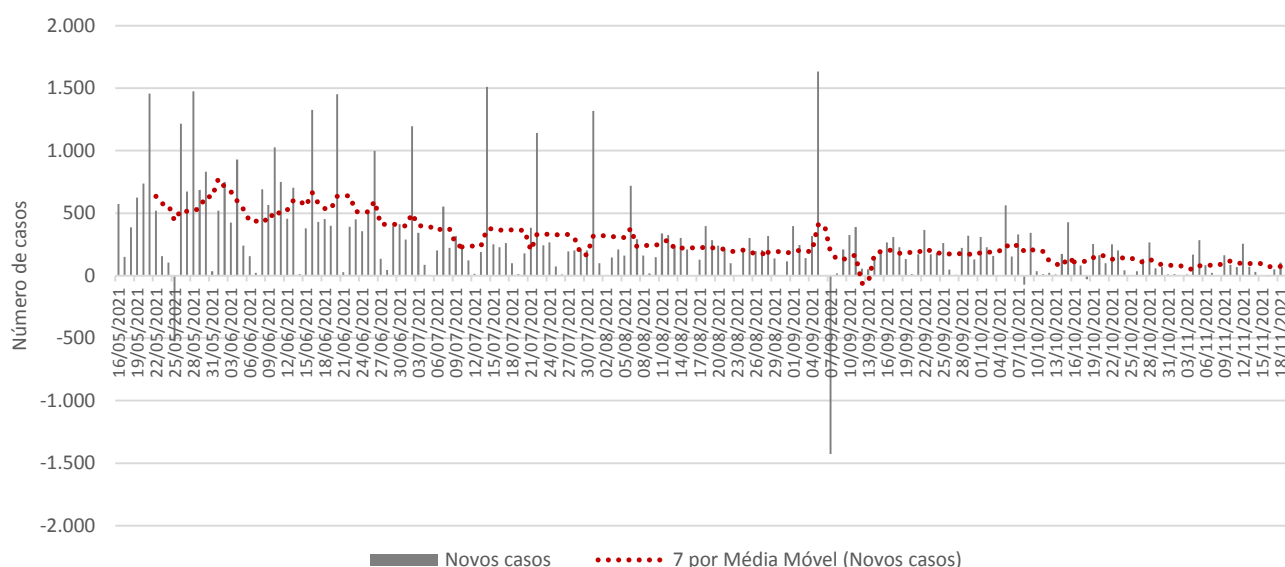
Fonte: SIVEP-Gripe, ESUS, GAL, Laboratórios Privados, Farmácias Privadas, acesso em 20/11/2021.

Nota: Dados organizados em ordem decrescente da variação percentual de novos casos em 14 dias. Até a 46ª semana epidemiológica de 2021 foram confirmados em Minas Gerais 4266 casos de residentes de fora do Estado, perfazendo um total de casos de Covid-19 confirmados em Minas Gerais de 2202048. NA = não se aplica ou sem informação.

## 2.7- Macrorregião Sudeste

A Macrorregião de Saúde Sudeste registrou decremento no número de novos casos de Covid-19 em 14 dias. A média de novos registros da doença (dado pela média móvel de sete dias) no dia 20 de novembro de 2021 (46ª semana epidemiológica) na Macrorregião foi 57. Como duas semanas antes o quantitativo havia sido de 83, houve decréscimo de -31,2% (Figura 8). Portanto, a Macrorregião mostra tendência de queda no número de novos casos. No acumulado das semanas epidemiológicas consideradas, o estoque de casos passou de 164456 para 165130 e 165530 - variação de 0,4% e 0,2%, nessa ordem.

**Figura 8. Evolução do número diário de novos casos de Covid-19 e média móvel de 7 dias - Macrorregião Sudeste**



Fonte: SIVEP-Gripe, ESUS, GAL, Laboratórios Privados, Farmácias Privadas, acesso em 20/11/2021.

Os municípios de Juiz de Fora (28,8%), Ubá (9,4%) e Muriaé (7,2%) registraram o maior volume de casos até a 46ª semana, ao passo que Rio Pomba, Dona Eusébia e Fervedouro os menores acumulados.

Entre os municípios selecionados, Tocantins (200%), Dona Eusébia (100%) e Santos Dumont (100%) tiveram os maiores incrementos no número de novos casos de Covid-19 no período de 14 dias, ao passo que Divino teve a maior queda (Tabela 11).

Em Juiz de Fora, entre a 44ª e a 45ª semana, o número de casos saltou de 47160 para 47451 (aumento de 0,6%). Nos últimos sete dias foi para 47642 (acréscimo de 0,4%). A média móvel de novos registros variou -14% em 14 dias (Estável).

Em Ubá, o incremento do número de registros da doença foi de 0,1% entre a 44ª e a 45ª semana e de 0,1% entre a 45ª e a 46ª. A média móvel de novos registros variou -55% em 14 dias (Em baixa).

Em Muriaé, terceiro Município com o maior acumulado de infectados da Macrorregião, o crescimento do número de registros da doença foi de 0,1% entre a 44ª e a 45ª semana e de 0,1% entre a 45ª e a 46ª semana. A média móvel de novos registros variou 20% em 14 dias (Em alta).

Do grupo dos 25 municípios com maior número acumulado de registros, Pirapetinga (239,1) e Dona Eusébia (166,6) apresentaram os maiores números de casos por mil habitantes, enquanto Rio Pomba (60,8) e Juiz de Fora (82,5) os menores.

**Tabela 11. Distribuição de casos acumulados de Covid-19 e taxas de variação, dos 25 municípios com maior número de notificações – Semanas epidemiológicas 44<sup>a</sup>, 45<sup>a</sup> e 46<sup>a</sup> – Macrorregião Sudeste**

Municípios	População	Casos por mil	Número acumulado de casos					Média móvel de 7 dias				Situação em 20/11/2021
			Semana			Variação (%)		Semana			Variação em 14 dias (%)	
			Até a 44 <sup>a</sup>	Até a 45 <sup>a</sup>	Até a 46 <sup>a</sup>	45 <sup>a</sup> sobre 44 <sup>a</sup>	46 <sup>a</sup> sobre 45 <sup>a</sup>	44 <sup>a</sup>	45 <sup>a</sup>	46 <sup>a</sup>		
Tocantins	16.769	150,0	2.503	2.507	2.516	0,2	0,4	3	4	9	200,0	Em alta
Dona Eusébia	6.664	166,6	1.098	1.102	1.110	0,4	0,7	4	4	8	100,0	Em alta
Santos Dumont	46.357	101,6	4.694	4.704	4.708	0,2	0,1	2	10	4	100,0	Em alta
Leopoldina	52.690	116,6	6.054	6.106	6.146	0,9	0,7	22	52	40	81,8	Em alta
Visconde do Rio Branco	43.351	107,2	4.621	4.632	4.648	0,2	0,3	11	11	16	45,5	Em alta
Muriae	109.997	108,1	11.876	11.883	11.889	0,1	0,1	5	7	6	20,0	Em alta
Mirai	15.205	122,5	1.854	1.861	1.863	0,4	0,1	2	7	2	0,0	Estável
Juiz de Fora	577.532	82,5	47.160	47.451	47.642	0,6	0,4	222	291	191	-14,0	Estável
Além Paraíba	35.438	106,8	3.776	3.782	3.786	0,2	0,1	6	6	4	-33,3	Em baixa
Astolfo Dutra	14.358	103,4	1.475	1.480	1.485	0,3	0,3	8	5	5	-37,5	Em baixa
Matias Barbosa	14.626	141,1	2.049	2.058	2.064	0,4	0,3	11	9	6	-45,5	Em baixa
Cataguases	75.942	110,8	8.321	8.376	8.413	0,7	0,4	70	55	37	-47,1	Em baixa
Fervedouro	11.100	116,4	1.290	1.291	1.292	0,1	0,1	2	1	1	-50,0	Em baixa
Ubá	117.995	132,1	15.562	15.584	15.593	0,1	0,1	20	22	9	-55,0	Em baixa
Pirapetinga	10.791	239,1	2.563	2.573	2.580	0,4	0,3	16	10	7	-56,3	Em baixa
Mar de Espanha	12.985	116,5	1.500	1.507	1.513	0,5	0,4	14	7	6	-57,1	Em baixa
São João Nepomuceno	26.530	104,2	2.726	2.754	2.764	1,0	0,4	36	28	10	-72,2	Em baixa
Carangola	33.022	132,2	4.353	4.364	4.366	0,3	0,0	9	11	2	-77,8	Em baixa
Divino	20.020	89,5	1.783	1.792	1.792	0,5	0,0	7	9	0	-100,0	Em baixa
Piraúba	10.732	154,9	1.649	1.662	1.662	0,8	0,0	0	13	0	NA	NA
Espera Feliz	25.287	118,2	2.986	2.988	2.988	0,1	0,0	0	2	0	NA	NA
Eugenópolis	11.383	115,5	1.314	1.314	1.315	0,0	0,1	0	0	1	NA	NA
Bicas	14.612	108,9	1.561	1.587	1.591	1,7	0,3	0	26	4	NA	NA
Ervália	19.019	87,6	1.664	1.665	1.666	0,1	0,1	0	1	1	NA	NA
Rio Pomba	18.007	60,8	1.095	1.095	1.095	0,0	0,0	0	0	0	NA	NA
<b>Macrorregião</b>	<b>1.693.470</b>	<b>97,7</b>	<b>164.456</b>	<b>165.130</b>	<b>165.530</b>	<b>0,4</b>	<b>0,2</b>	<b>83</b>	<b>96</b>	<b>57</b>	<b>-31,2</b>	<b>Em baixa</b>
<b>Minas Gerais</b>	<b>21.411.923</b>	<b>102,6</b>	<b>2.186.745</b>	<b>2.193.062</b>	<b>2.197.782</b>	<b>0,3</b>	<b>0,2</b>	<b>878</b>	<b>902</b>	<b>674</b>	<b>-23,2</b>	<b>Em baixa</b>

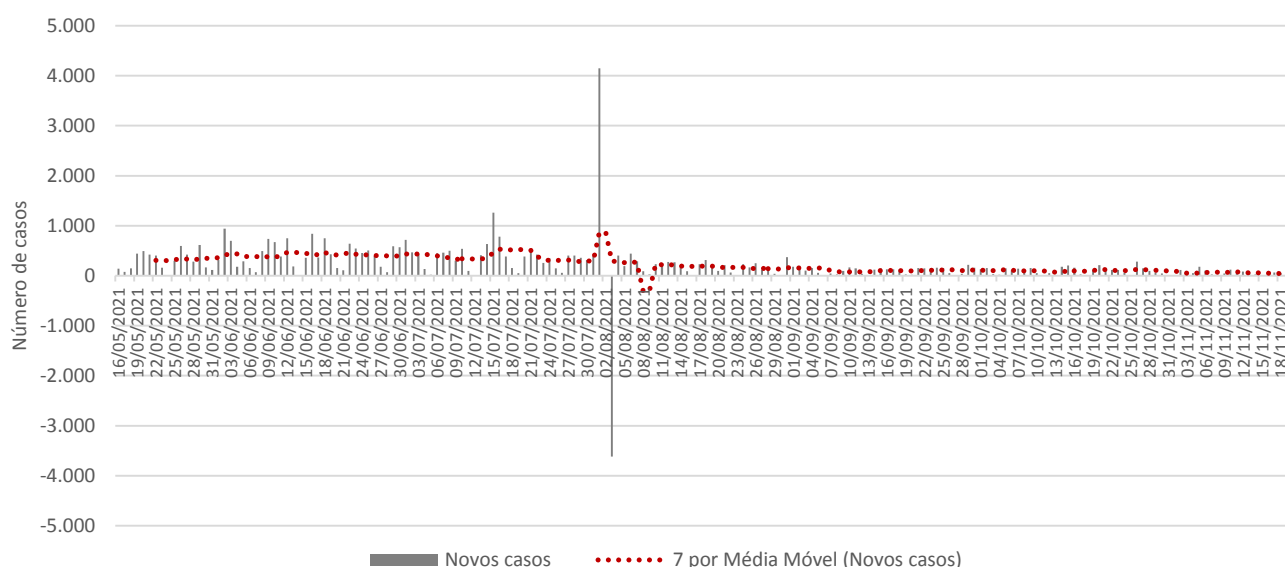
Fonte: SIVEP-Gripe, ESUS, GAL, Laboratórios Privados, Farmácias Privadas, acesso em 20/11/2021.

Nota: Dados organizados em ordem decrescente da variação percentual de novos casos em 14 dias. Até a 46<sup>a</sup> semana epidemiológica de 2021 foram confirmados em Minas Gerais 4266 casos de residentes de fora do Estado, perfazendo um total de casos de Covid-19 confirmados em Minas Gerais de 2202048. NA = não se aplica ou sem informação.

## 2.8 – Macrorregião Norte

A Macrorregião de Saúde Norte registrou decremento no número de novos casos de Covid-19 em 14 dias. A média de novos registros da doença (dado pela média móvel de sete dias) no dia 20 de novembro de 2021 (46ª semana epidemiológica) na Macrorregião foi 36. Como duas semanas antes o quantitativo havia sido de 67, houve decréscimo de -45,5% (Figura 9). Portanto, a Macrorregião mostra tendência de queda no número de novos casos. No acumulado das semanas epidemiológicas consideradas, o estoque de casos passou de 124280 para 124666 e 124920 - variação de 0,3% e 0,2%, nessa ordem.

**Figura 9. Evolução do número diário de novos casos de Covid-19 e média móvel de 7 dias – Macrorregião Norte**



Fonte: SIVEP-Gripe, ESUS, GAL, Laboratórios Privados, Farmácias Privadas, acesso em 20/11/2021.

Os municípios de Montes Claros (35,6%), Pirapora (5,4%) e Janaúba (4,6%) registraram o maior volume de casos até a 46ª semana, ao passo que Coração de Jesus, Itacarambi e Francisco Sá os menores acumulados.

Entre os municípios selecionados, Várzea da Palma (700%), São João do Paraíso (300%) e Janaúba (220%) tiveram os maiores incrementos no número de novos casos de Covid-19 no período de 14 dias, ao passo que Mato Verde teve a maior queda (Tabela 12).

Em Montes Claros, entre a 44ª e a 45ª semana, o número de casos saltou de 44233 para 44331 (aumento de 0,2%). Nos últimos sete dias foi para 44412 (acréscimo de 0,2%). A média móvel de novos registros variou -60,9% em 14 dias (Em baixa).

Em Pirapora, o incremento do número de registros da doença foi de 0,1% entre a 44ª e a 45ª semana e de 0,1% entre a 45ª e a 46ª. A média móvel de novos registros variou -41,7% em 14 dias (Em baixa).

Em Janaúba, terceiro Município com o maior acumulado de infectados da Macrorregião, o crescimento do número de registros da doença foi de 0,2% entre a 44ª e a 45ª semana e de 0,3% entre a 45ª e a 46ª semana. A média móvel de novos registros variou 220% em 14 dias (Em alta).

Do grupo dos 25 municípios com maior número acumulado de registros, Pirapora (117,6) e Taiobeiras (107,3) apresentaram os maiores números de casos por mil habitantes, enquanto Coração de Jesus (29,8) e São Francisco (34,5) os menores.

**Tabela 12. Distribuição de casos acumulados de Covid-19 e taxas de variação, dos 25 municípios com maior número de notificações – Semanas epidemiológicas 44ª, 45ª e 46ª – Macrorregião Norte**

Municípios	População	Casos por mil	Número acumulado de casos					Média móvel de 7 dias				Situação em 20/11/2021
			Semana			Variação (%)		Semana			Variação em 14 dias (%)	
			Até a 44ª	Até a 45ª	Até a 46ª	45ª sobre 44ª	46ª sobre 45ª	44ª	45ª	46ª		
Várzea da Palma	40.101	106,2	4.217	4.250	4.258	0,8	0,2	1	33	8	700,0	Em alta
São João do Paraíso	23.797	76,1	1.804	1.808	1.812	0,2	0,2	1	4	4	300,0	Em alta
Janaúba	72.374	78,6	5.662	5.672	5.688	0,2	0,3	5	10	16	220,0	Em alta
Coração de Jesus	26.620	29,8	788	788	793	0,0	0,6	2	0	5	150,0	Em alta
São Francisco	56.625	34,5	1.931	1.943	1.952	0,6	0,5	5	12	9	80,0	Em alta
Bocaiúva	50.521	57,3	2.847	2.874	2.897	0,9	0,8	18	27	23	27,8	Em alta
Taiobeiras	34.653	107,3	3.700	3.712	3.719	0,3	0,2	6	12	7	16,7	Em alta
Montalvânia	14.621	105,5	1.511	1.520	1.542	0,6	1,4	24	9	22	-8,3	Estável
Pirapora	56.845	117,6	6.673	6.679	6.686	0,1	0,1	12	6	7	-41,7	Em baixa
Manga	18.051	85,8	1.539	1.545	1.549	0,4	0,3	7	6	4	-42,9	Em baixa
Porteirinha	37.823	81,2	3.055	3.063	3.072	0,3	0,3	18	8	9	-50,0	Em baixa
Brasília de Minas	32.460	47,4	1.530	1.533	1.537	0,2	0,3	10	3	4	-60,0	Em baixa
Montes Claros	417.478	106,4	44.233	44.331	44.412	0,2	0,2	207	98	81	-60,9	Em baixa
Jaíba	39.850	75,7	3.001	3.009	3.017	0,3	0,3	33	8	8	-75,8	Em baixa
Salinas	41.864	94,4	3.935	3.951	3.953	0,4	0,1	11	16	2	-81,8	Em baixa
Capitão Enéas	15.388	88,5	1.356	1.362	1.362	0,4	0,0	1	6	0	-100,0	Em baixa
Mirabela	13.651	79,7	1.087	1.088	1.088	0,1	0,0	1	1	0	-100,0	Em baixa
Buritizero	28.184	62,7	1.768	1.768	1.768	0,0	0,0	6	0	0	-100,0	Em baixa
Itacarambi	18.175	44,0	799	800	800	0,1	0,0	4	1	0	-100,0	Em baixa
Rio Pardo de Minas	31.171	43,2	1.345	1.346	1.346	0,1	0,0	3	1	0	-100,0	Em baixa
Mato Verde	12.367	94,7	1.172	1.172	1.171	0,0	-0,1	2	0	-1	-150,0	Em baixa
Monte Azul	20.544	85,4	1.754	1.754	1.754	0,0	0,0	0	0	0	NA	NA
Espinosa	31.603	71,1	2.247	2.247	2.247	0,0	0,0	0	0	0	NA	NA
Januária	67.958	54,4	3.661	3.695	3.695	0,9	0,0	0	34	0	NA	NA
Francisco Sá	26.459	39,6	1.040	1.047	1.047	0,7	0,0	0	7	0	NA	NA
<b>Macrorregião</b>	<b>1.700.450</b>	<b>73,5</b>	<b>124.280</b>	<b>124.666</b>	<b>124.920</b>	<b>0,3</b>	<b>0,2</b>	<b>67</b>	<b>55</b>	<b>36</b>	<b>-45,5</b>	<b>Em baixa</b>
<b>Minas Gerais</b>	<b>21.411.923</b>	<b>102,6</b>	<b>2.186.745</b>	<b>2.193.062</b>	<b>2.197.782</b>	<b>0,3</b>	<b>0,2</b>	<b>878</b>	<b>902</b>	<b>674</b>	<b>-23,2</b>	<b>Em baixa</b>

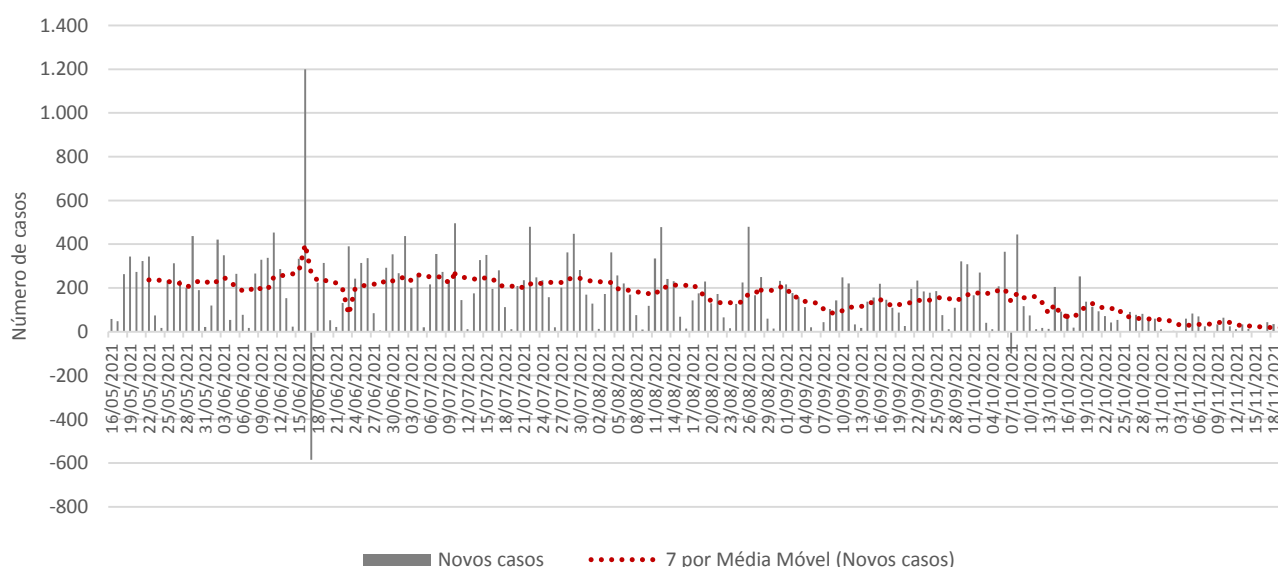
Fonte: SIVEP-Gripe, ESUS, GAL, Laboratórios Privados, Farmácias Privadas, acesso em 20/11/2021.

Nota: Dados organizados em ordem decrescente da variação percentual de novos casos em 14 dias. Até a 46ª semana epidemiológica de 2021 foram confirmados em Minas Gerais 4266 casos de residentes de fora do Estado, perfazendo um total de casos de Covid-19 confirmados em Minas Gerais de 2202048. NA = não se aplica ou sem informação.

## 2.9 – Macrorregião Noroeste

A Macrorregião de Saúde Noroeste registrou decremento no número de novos casos de Covid-19 em 14 dias. A média de novos registros da doença (dado pela média móvel de sete dias) no dia 20 de novembro de 2021 (46ª semana epidemiológica) na Macrorregião foi 17. Como duas semanas antes o quantitativo havia sido de 33, houve decréscimo de -50% (Figura 10). Portanto, a Macrorregião mostra tendência de queda no número de novos casos. No acumulado das semanas epidemiológicas consideradas, o estoque de casos passou de 86601 para 86791 e 86907 - variação de 0,2% e 0,1%, nessa ordem.

**Figura 10. Evolução do número diário de novos casos de Covid-19 e média móvel de 7 dias – Macrorregião Noroeste**



Fonte: SIVEP-Gripe, ESUS, GAL, Laboratórios Privados, Farmácias Privadas, acesso em 20/11/2021.

Os municípios de Patos de Minas (20,4%), Unai (17,7%) e Paracatu (15,6%) registraram o maior volume de casos até a 46ª semana, ao passo que Lagamar, Tiros e São Gonçalo do Abaeté os menores acumulados.

Entre os municípios selecionados, Patos de Minas (41,2%), Serra do Salitre (25%) e Buritis (3,8%) tiveram os maiores incrementos no número de novos casos de Covid-19 no período de 14 dias, ao passo que São Gonçalo do Abaeté teve a maior queda (Tabela 13).

Em Patos de Minas, entre a 44ª e a 45ª semana, o número de casos saltou de 17691 para 17718 (aumento de 0,2%). Nos últimos sete dias foi para 17742 (acréscimo de 0,1%). A média móvel de novos registros variou 41,2% em 14 dias (Em alta).

Em Unai, o incremento do número de registros da doença foi de 0,2% entre a 44ª e a 45ª semana e de 0,1% entre a 45ª e a 46ª. A média móvel de novos registros variou -86,2% em 14 dias (Em baixa).

Em Paracatu, terceiro Município com o maior acumulado de infectados da Macrorregião, o crescimento do número de registros da doença foi de 0,6% entre a 44ª e a 45ª semana e de 0,1% entre a 45ª e a 46ª semana. A média móvel de novos registros variou -84% em 14 dias (Em baixa).

Do grupo dos 25 municípios com maior número acumulado de registros, Unai (179,5) e Rio Paranaíba (153,9) apresentaram os maiores números de casos por mil habitantes, enquanto São Gonçalo do Abaeté (57) e Presidente Olegário (59,5) os menores.

**Tabela 13. Distribuição de casos acumulados de Covid-19 e taxas de variação, dos 25 municípios com maior número de notificações – Semanas epidemiológicas 44ª, 45ª e 46ª – Macrorregião Noroeste**

Municípios	População	Casos por mil	Número acumulado de casos					Média móvel de 7 dias				Situação em 20/11/2021
			Semana			Variação (%)		Semana			Variação em 14 dias (%)	
			Até a 44ª	Até a 45ª	Até a 46ª	45ª sobre 44ª	46ª sobre 45ª	44ª	45ª	46ª		
Patos de Minas	154.641	114,7	17.691	17.718	17.742	0,2	0,1	17	27	24	41,2	Em alta
Serra do Salitre	11.750	122,0	1.429	1.429	1.434	0,0	0,3	4	0	5	25,0	Em alta
Burititis	25.179	123,8	3.069	3.090	3.117	0,7	0,9	26	21	27	3,8	Estável
Brasilândia de Minas	16.950	111,5	1.885	1.886	1.890	0,1	0,2	6	1	4	-33,3	Em baixa
Vazante	20.692	146,5	3.024	3.029	3.031	0,2	0,1	5	5	2	-60,0	Em baixa
Presidente Olegário	19.680	59,5	1.166	1.169	1.170	0,3	0,1	4	3	1	-75,0	Em baixa
Paracatu	94.539	143,1	13.440	13.518	13.530	0,6	0,1	75	78	12	-84,0	Em baixa
Unai	85.461	179,5	15.303	15.332	15.341	0,2	0,1	65	29	9	-86,2	Em baixa
São Gotardo	36.084	127,6	4.606	4.606	4.606	0,0	0,0	1	0	0	-100,0	Em baixa
Bonfinópolis de Minas	5.397	117,5	634	634	634	0,0	0,0	1	0	0	-100,0	Em baixa
Varjão de Minas	7.235	111,1	804	804	804	0,0	0,0	2	0	0	-100,0	Em baixa
Carmo do Paranaíba	30.339	110,8	3.359	3.363	3.363	0,1	0,0	9	4	0	-100,0	Em baixa
Arinos	17.850	78,8	1.402	1.406	1.406	0,3	0,0	4	4	0	-100,0	Em baixa
Cabeceira Grande	7.025	78,0	547	548	548	0,2	0,0	1	1	0	-100,0	Em baixa
São Gonçalo do Abaeté	8.527	57,0	486	486	486	0,0	0,0	3	0	0	-100,0	Em baixa
Rio Paranaíba	12.356	153,9	1.901	1.901	1.901	0,0	0,0	0	0	0	NA	NA
Guimarânia	8.168	126,0	1.016	1.016	1.029	0,0	1,3	0	0	13	NA	NA
Lagoa Formosa	18.168	120,3	2.186	2.186	2.186	0,0	0,0	0	0	0	NA	NA
João Pinheiro	47.990	114,0	5.473	5.473	5.473	0,0	0,0	0	0	0	NA	NA
Chapada Gaúcha	14.217	108,3	1.539	1.539	1.539	0,0	0,0	0	0	0	NA	NA
Guarda-Mor	6.558	107,3	703	704	704	0,1	0,0	0	1	0	NA	NA
Lagoa Grande	9.681	93,9	909	909	909	0,0	0,0	0	0	0	NA	NA
Riachinho	8.132	81,8	662	664	665	0,3	0,2	0	2	1	NA	NA
Tiros	6.369	75,1	478	478	478	0,0	0,0	0	0	0	NA	NA
Lagamar	7.588	61,0	463	463	463	0,0	0,0	0	0	0	NA	NA
<b>Macrorregião</b>	<b>714.167</b>	<b>121,7</b>	<b>86.601</b>	<b>86.791</b>	<b>86.907</b>	<b>0,2</b>	<b>0,1</b>	<b>33</b>	<b>27</b>	<b>17</b>	<b>-50,0</b>	<b>Em baixa</b>
<b>Minas Gerais</b>	<b>21.411.923</b>	<b>102,6</b>	<b>2.186.745</b>	<b>2.193.062</b>	<b>2.197.782</b>	<b>0,3</b>	<b>0,2</b>	<b>878</b>	<b>902</b>	<b>674</b>	<b>-23,2</b>	<b>Em baixa</b>

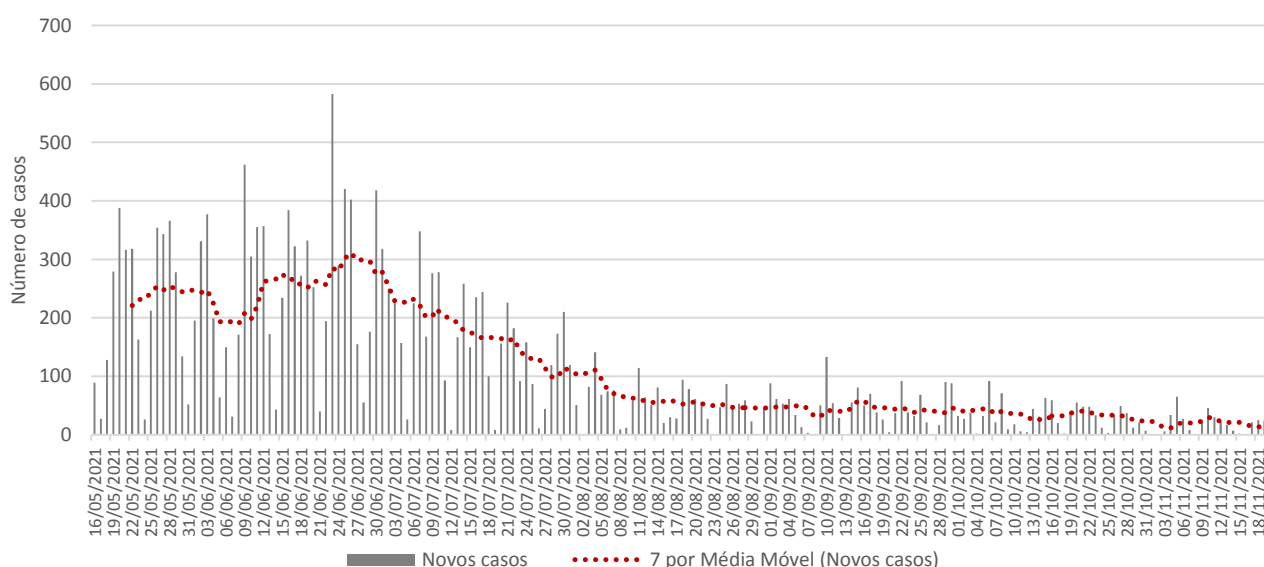
Fonte: SIVEP-Gripe, ESUS, GAL, Laboratórios Privados, Farmácias Privadas, acesso em 20/11/2021.

Nota: Dados organizados em ordem decrescente da variação percentual de novos casos em 14 dias. Até a 46ª semana epidemiológica de 2021 foram confirmados em Minas Gerais 4266 casos de residentes de fora do Estado, perfazendo um total de casos de Covid-19 confirmados em Minas Gerais de 2202048. NA = não se aplica ou sem informação.

## 2.10 – Macrorregião Leste do Sul

A Macrorregião de Saúde Leste do Sul registrou decremento no número de novos casos de Covid-19 em 14 dias. A média de novos registros da doença (dado pela média móvel de sete dias) no dia 20 de novembro de 2021 (46ª semana epidemiológica) na Macrorregião foi 14. Como duas semanas antes o quantitativo havia sido de 20, houve decréscimo de -30,2% (Figura 11). Portanto, a Macrorregião mostra tendência de queda no número de novos casos. No acumulado das semanas epidemiológicas consideradas, o estoque de casos passou de 65679 para 65826 e 65923 - variação de 0,2% e 0,1%, nessa ordem.

**Figura 11. Evolução do número diário de novos casos de Covid-19 e média móvel de 7 dias – Macrorregião Leste do Sul**



Fonte: SIVEP-Gripe, ESUS, GAL, Laboratórios Privados, Farmácias Privadas, acesso em 20/11/2021.

Os municípios de Viçosa (14%), Manhuaçu (11,6%) e Ponte Nova (10,2%) registraram o maior volume de casos até a 46ª semana, ao passo que Sericita, Chalé e Pocrane os menores acumulados.

Entre os municípios selecionados, Manhuaçu (250%), Alto Jequitibá (200%) e Matipó (150%) tiveram os maiores incrementos no número de novos casos de Covid-19 no período de 14 dias, ao passo que Santa Margarida teve a maior queda (Tabela 14).

Em Viçosa, entre a 44ª e a 45ª semana, o número de casos saltou de 9226 para 9248 (aumento de 0,2%). Nos últimos sete dias foi para 9262 (acréscimo de 0,2%). A média móvel de novos registros variou -12,5% em 14 dias (Estável).

Em Manhuaçu, o incremento do número de registros da doença foi de 0,1% entre a 44ª e a 45ª semana e de 0,1% entre a 45ª e a 46ª. A média móvel de novos registros variou 250% em 14 dias (Em alta).

Em Ponte Nova, terceiro Município com o maior acumulado de infectados da Macrorregião, o crescimento do número de registros da doença foi de 0,1% entre a 44ª e a 45ª semana e de 0,1% entre a 45ª e a 46ª semana. A média móvel de novos registros variou 20% em 14 dias (Em alta).

Do grupo dos 25 municípios com maior número acumulado de registros, Durandé (187) e Ipanema (142,3) apresentaram os maiores números de casos por mil habitantes, enquanto Alvinópolis (57,2) e Porto Firme (70,9) os menores.

**Tabela 14. Distribuição de casos acumulados de Covid-19 e taxas de variação, dos 25 municípios com maior número de notificações – Semanas epidemiológicas 44ª, 45ª e 46ª – Macrorregião Leste do Sul**

Municípios	População	Casos por mil	Número acumulado de casos					Média móvel de 7 dias				Situação em 20/11/2021
			Semana			Variação (%)		Semana			Variação em 14 dias (%)	
			Até a 44ª	Até a 45ª	Até a 46ª	45ª sobre 44ª	46ª sobre 45ª	44ª	45ª	46ª		
Manhuaçu	92.074	83,1	7.639	7.645	7.652	0,1	0,1	2	6	7	250,0	Em alta
Alto Jequitibá	8.286	120,9	996	999	1.002	0,3	0,3	1	3	3	200,0	Em alta
Matipó	19.098	83,7	1.581	1.588	1.598	0,4	0,6	4	7	10	150,0	Em alta
Ponte Nova	60.003	112,4	6.735	6.739	6.745	0,1	0,1	5	4	6	20,0	Em alta
Mutum	26.945	88,0	2.345	2.357	2.370	0,5	0,6	14	12	13	-7,1	Estável
Viçosa	79.910	115,9	9.226	9.248	9.262	0,2	0,2	16	22	14	-12,5	Estável
Simonésia	19.834	73,1	1.407	1.430	1.450	1,6	1,4	29	23	20	-31,0	Em baixa
Durandé	7.898	187,0	1.470	1.473	1.477	0,2	0,3	9	3	4	-55,6	Em baixa
Lajinha	19.914	135,5	2.694	2.697	2.699	0,1	0,1	5	3	2	-60,0	Em baixa
Raul Soares	23.663	109,0	2.577	2.578	2.579	0,0	0,0	3	1	1	-66,7	Em baixa
Rio Casca	13.384	83,0	1.107	1.109	1.111	0,2	0,2	7	2	2	-71,4	Em baixa
Ipanema	20.133	142,3	2.860	2.865	2.865	0,2	0,0	7	5	0	-100,0	Em baixa
Chalé	5.695	133,3	749	759	759	1,3	0,0	20	10	0	-100,0	Em baixa
Santa Margarida	16.393	80,0	1.311	1.312	1.312	0,1	0,0	6	1	0	-100,0	Em baixa
Caputira	9.318	109,5	1.019	1.020	1.020	0,1	0,0	0	1	0	NA	NA
Santana do Manhuaçu	8.660	107,2	927	927	928	0,0	0,1	0	0	1	NA	NA
Urucânia	10.333	106,6	1.101	1.102	1.102	0,1	0,0	0	1	0	NA	NA
Sericita	7.340	99,2	728	728	728	0,0	0,0	0	0	0	NA	NA
Manhumirim	22.894	99,2	2.267	2.268	2.270	0,0	0,1	0	1	2	NA	NA
Pocrane	8.288	97,4	807	807	807	0,0	0,0	0	0	0	NA	NA
Abre Campo	13.434	96,1	1.291	1.291	1.291	0,0	0,0	0	0	0	NA	NA
Teixeiras	11.680	93,2	1.089	1.089	1.089	0,0	0,0	0	0	0	NA	NA
São João do Manhuaçu	11.785	80,0	942	943	943	0,1	0,0	0	1	0	NA	NA
Porto Firme	11.414	70,9	808	809	809	0,1	0,0	0	1	0	NA	NA
Alvinópolis	15.135	57,2	864	865	865	0,1	0,0	0	1	0	NA	NA
<b>Macrorregião</b>	<b>699.214</b>	<b>94,3</b>	<b>65.679</b>	<b>65.826</b>	<b>65.923</b>	<b>0,2</b>	<b>0,1</b>	<b>20</b>	<b>21</b>	<b>14</b>	<b>-30,2</b>	<b>Em baixa</b>
<b>Minas Gerais</b>	<b>21.411.923</b>	<b>102,6</b>	<b>2.186.745</b>	<b>2.193.062</b>	<b>2.197.782</b>	<b>0,3</b>	<b>0,2</b>	<b>878</b>	<b>902</b>	<b>674</b>	<b>-23,2</b>	<b>Em baixa</b>

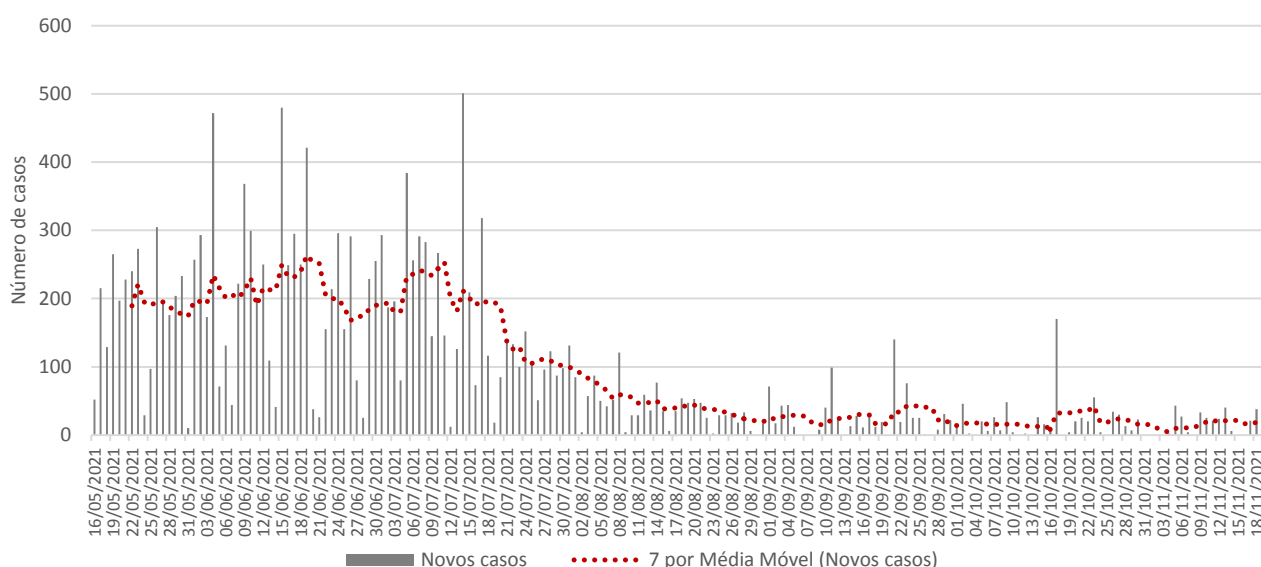
Fonte: SIVEP-Gripe, ESUS, GAL, Laboratórios Privados, Farmácias Privadas, acesso em 20/11/2021.

Nota: Dados organizados em ordem decrescente da variação percentual de novos casos em 14 dias. Até a 46ª semana epidemiológica de 2021 foram confirmados em Minas Gerais 4266 casos de residentes de fora do Estado, perfazendo um total de casos de Covid-19 confirmados em Minas Gerais de 2202048. NA = não se aplica ou sem informação.

## 2.11 – Macrorregião Nordeste

A Macrorregião de Saúde Nordeste registrou incremento no número de novos casos de Covid-19 em 14 dias. A média de novos registros da doença (dado pela média móvel de sete dias) no dia 20 de novembro de 2021 (46ª semana epidemiológica) na Macrorregião foi 16. Como duas semanas antes o quantitativo havia sido de 10, houve acréscimo de 54,2% (Figura 12). Portanto, a Macrorregião mostra tendência de elevação no número de novos casos. No acumulado das semanas epidemiológicas consideradas, o estoque de casos passou de 64157 para 64304 e 64415 - variação de 0,2% e 0,2%, nessa ordem.

**Figura 12. Evolução do número diário de novos casos de Covid-19 e média móvel de 7 dias – Macrorregião Nordeste**



Fonte: SIVEP-Gripe, ESUS, GAL, Laboratórios Privados, Farmácias Privadas, acesso em 20/11/2021.

Os municípios de Teófilo Otoni (21,8%), Nanuque (7,3%) e Almenara (7,1%) registraram o maior volume de casos até a 46ª semana, ao passo que Frei Gaspar, Santa Maria do Salto e Felisburgo os menores acumulados.

Entre os municípios selecionados, Felisburgo (275%), Padre Paraíso (200%) e Jacinto (-20%) tiveram os maiores incrementos no número de novos casos de Covid-19 no período de 14 dias, ao passo que Medina teve a maior queda (Tabela 15).

Em Teófilo Otoni, entre a 44ª e a 45ª semana, o número de casos saltou de 14028 para 14046 (aumento de 0,1%). Nos últimos sete dias foi para 14046 (decréscimo de 0%). A média móvel de novos registros variou -100% em 14 dias (Em baixa).

Em Nanuque, o incremento do número de registros da doença foi de 0,9% entre a 44ª e a 45ª semana e de 0,4% entre a 45ª e a 46ª. A média móvel de novos registros variou -% em 14 dias (NA).

Em Almenara, terceiro Município com o maior acumulado de infectados da Macrorregião, o decréscimo do número de registros da doença foi de 0% entre a 44ª e a 45ª semana e de 0,1% entre a 45ª e a 46ª semana. A média móvel de novos registros variou -% em 14 dias (NA).

Do grupo dos 25 municípios com maior número acumulado de registros, Carlos Chagas (129,3) e Santa Maria do Salto (124,9) apresentaram os maiores números de casos por mil habitantes, enquanto Itambacuri (39,6) e Caraiá (42,9) os menores.

**Tabela 15. Distribuição de casos acumulados de Covid-19 e taxas de variação, dos 25 municípios com maior número de notificações – Semanas epidemiológicas 44ª, 45ª e 46ª – Macrorregião Nordeste**

Municípios	População	Casos por mil	Número acumulado de casos					Média móvel de 7 dias				Situação em 20/11/2021
			Semana			Variação (%)		Semana			Variação em 14 dias (%)	
			Até a 44ª	Até a 45ª	Até a 46ª	45ª sobre 44ª	46ª sobre 45ª	44ª	45ª	46ª		
Felisburgo	7.548	87,7	637	647	662	1,6	2,3	4	10	15	275,0	Em alta
Padre Paraíso	20.346	56,0	1.132	1.137	1.140	0,4	0,3	1	5	3	200,0	Em alta
Jacinto	12.320	89,3	1.088	1.096	1.100	0,7	0,4	5	8	4	-20,0	Em baixa
Jequitinhonha	25.555	75,6	1.927	1.927	1.931	0,0	0,2	5	0	4	-20,0	Em baixa
Águas Formosas	19.285	56,4	1.076	1.084	1.087	0,7	0,3	11	8	3	-72,7	Em baixa
Santa Maria do Salto	5.203	124,9	649	650	650	0,2	0,0	1	1	0	-100,0	Em baixa
Rubim	10.269	119,0	1.222	1.222	1.222	0,0	0,0	1	0	0	-100,0	Em baixa
Teófilo Otoni	141.269	99,4	14.028	14.046	14.046	0,1	0,0	11	18	0	-100,0	Em baixa
Santo Antônio do Jacinto	11.570	87,2	1.009	1.009	1.009	0,0	0,0	3	0	0	-100,0	Em baixa
Malacacheta	18.556	80,1	1.485	1.486	1.486	0,1	0,0	1	1	0	-100,0	Em baixa
Medina	20.701	60,2	1.246	1.247	1.247	0,1	0,0	4	1	0	-100,0	Em baixa
Carlos Chagas	18.516	129,3	2.392	2.392	2.394	0,0	0,1	0	0	2	NA	NA
Nanuque	40.583	115,4	4.624	4.664	4.684	0,9	0,4	0	40	20	NA	NA
Almenara	42.380	107,5	4.552	4.552	4.556	0,0	0,1	0	0	4	NA	NA
Frei Gaspar	5.858	105,5	618	618	618	0,0	0,0	0	0	0	NA	NA
Machacalis	7.112	101,5	722	722	722	0,0	0,0	0	0	0	NA	NA
Ataléia	12.496	97,4	1.214	1.217	1.217	0,2	0,0	0	3	0	NA	NA
Itaobim	20.997	92,6	1.944	1.944	1.945	0,0	0,1	0	0	1	NA	NA
Jordânia	10.872	90,8	985	986	987	0,1	0,1	0	1	1	NA	NA
Joáima	15.476	79,5	1.231	1.231	1.231	0,0	0,0	0	0	0	NA	NA
Pedra Azul	24.333	66,7	1.622	1.623	1.624	0,1	0,1	0	1	1	NA	NA
Poté	16.675	66,3	1.095	1.105	1.106	0,9	0,1	0	10	1	NA	NA
Novo Cruzeiro	31.339	54,7	1.705	1.714	1.715	0,5	0,1	0	9	1	NA	NA
Carai	23.872	42,9	1.022	1.022	1.024	0,0	0,2	0	0	2	NA	NA
Itambacuri	23.207	39,6	920	920	920	0,0	0,0	0	0	0	NA	NA
<b>Macrorregião</b>	<b>835.346</b>	<b>77,1</b>	<b>64.157</b>	<b>64.304</b>	<b>64.415</b>	<b>0,2</b>	<b>0,2</b>	<b>10</b>	<b>21</b>	<b>16</b>	<b>54,2</b>	<b>Em alta</b>
<b>Minas Gerais</b>	<b>21.411.923</b>	<b>102,6</b>	<b>2.186.745</b>	<b>2.193.062</b>	<b>2.197.782</b>	<b>0,3</b>	<b>0,2</b>	<b>878</b>	<b>902</b>	<b>674</b>	<b>-23,2</b>	<b>Em baixa</b>

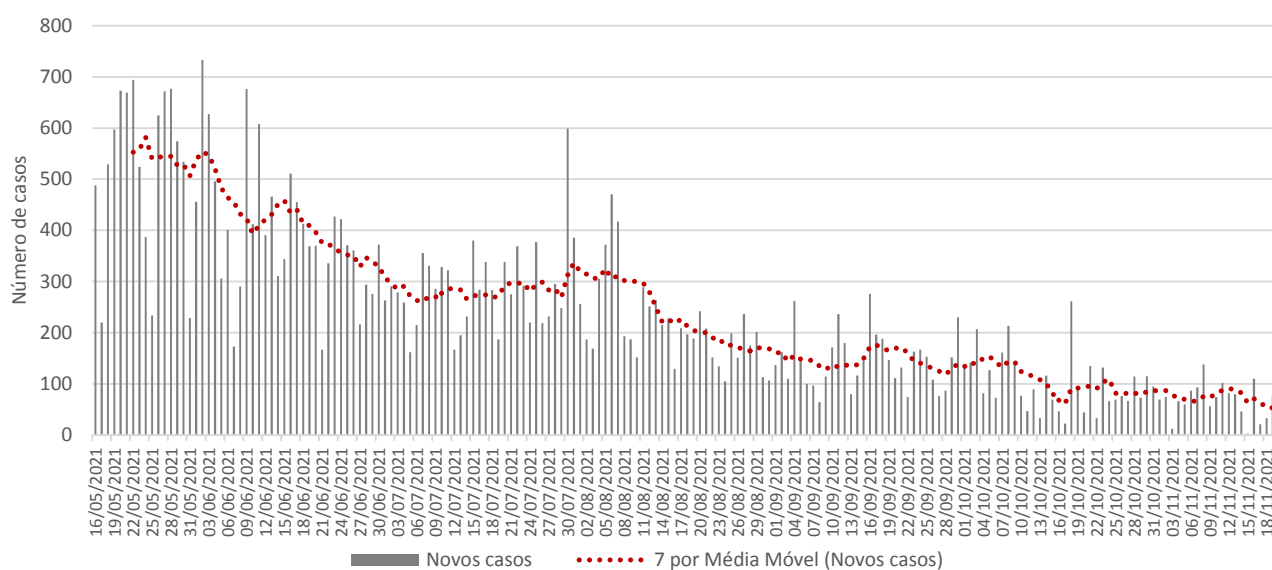
Fonte: SIVEP-Gripe, ESUS, GAL, Laboratórios Privados, Farmácias Privadas, acesso em 20/11/2021.

Nota: Dados organizados em ordem decrescente da variação percentual de novos casos em 14 dias. Até a 46ª semana epidemiológica de 2021 foram confirmados em Minas Gerais 4266 casos de residentes de fora do Estado, perfazendo um total de casos de Covid-19 confirmados em Minas Gerais de 2202048. NA = não se aplica ou sem informação.

## 2.12 – A Macrorregião Triângulo do Sul

A Macrorregião de Saúde Triângulo do Sul registrou decremento no número de novos casos de Covid-19 em 14 dias. A média de novos registros da doença (dado pela média móvel de sete dias) no dia 20 de novembro de 2021 (46ª semana epidemiológica) na Macrorregião foi 56. Como duas semanas antes o quantitativo havia sido de 66, houve decréscimo de -15,8% (Figura 13). Portanto, a Macrorregião mostra tendência de queda no número de novos casos. No acumulado das semanas epidemiológicas consideradas, o estoque de casos passou de 107881 para 108506 e 108896 - variação de 0,6% e 0,4%, nessa ordem.

**Figura 13. Evolução do número diário de novos casos de Covid-19 e média móvel de 7 dias – Macrorregião Triângulo do Sul**



Fonte: SIVEP-Gripe, ESUS, GAL, Laboratórios Privados, Farmácias Privadas, acesso em 20/11/2021.

Os municípios de Uberaba (41,3%), Araxá (14,2%) e Frutal (8,6%) registraram o maior volume de casos até a 46ª semana, ao passo que Pratinha, União de Minas e Comendador Gomes os menores acumulados.

Entre os municípios selecionados, Frutal (450%), Iturama (0%) e Delta (0%) tiveram os maiores incrementos no número de novos casos de Covid-19 no período de 14 dias, ao passo que Campos Altos teve a maior queda (Tabela 16).

Em Uberaba, entre a 44ª e a 45ª semana, o número de casos saltou de 44135 para 44623 (aumento de 1,1%). Nos últimos sete dias foi para 44929 (acréscimo de 0,7%). A média móvel de novos registros variou -16,6% em 14 dias (Em baixa).

Em Araxá, o incremento do número de registros da doença foi de 0,6% entre a 44ª e a 45ª semana e de 0,2% entre a 45ª e a 46ª. A média móvel de novos registros variou -45,5% em 14 dias (Em baixa).

Em Frutal, terceiro Município com o maior acumulado de infectados da Macrorregião, o crescimento do número de registros da doença foi de 0,1% entre a 44ª e a 45ª semana e de 0,2% entre a 45ª e a 46ª semana. A média móvel de novos registros variou 450% em 14 dias (Em alta).

Do grupo dos 25 municípios com maior número acumulado de registros, Limeira do Oeste (171,1) e Conceição das Alagoas (167,8) apresentaram os maiores números de casos por mil habitantes, enquanto Pratinha (83,1) e Campos Altos (85,5) os menores.

**Tabela 16. Distribuição de casos acumulados de Covid-19 e taxas de variação, dos 25 municípios com maior número de notificações – Semanas epidemiológicas 44<sup>a</sup>, 45<sup>a</sup> e 46<sup>a</sup> – Macrorregião Triângulo do Sul**

Municípios	População	Casos por mil	Número acumulado de casos					Média móvel de 7 dias				Situação em 20/11/2021
			Semana			Variação (%)		Semana			Variação em 14 dias (%)	
			Até a 44 <sup>a</sup>	Até a 45 <sup>a</sup>	Até a 46 <sup>a</sup>	45 <sup>a</sup> sobre 44 <sup>a</sup>	46 <sup>a</sup> sobre 45 <sup>a</sup>	44 <sup>a</sup>	45 <sup>a</sup>	46 <sup>a</sup>		
Frutal	60.508	155,0	9.346	9.355	9.377	0,1	0,2	4	9	22	450,0	Em alta
Iturama	40.101	160,1	6.418	6.421	6.422	0,0	0,0	1	3	1	0,0	Estável
Delta	10.994	143,9	1.572	1.579	1.582	0,4	0,2	3	7	3	0,0	Estável
Pratinha	3.658	83,1	303	303	304	0,0	0,3	1	0	1	0,0	Estável
Uberaba	340.277	132,0	44.135	44.623	44.929	1,1	0,7	367	488	306	-16,6	Em baixa
Sacramento	26.556	140,2	3.706	3.716	3.723	0,3	0,2	11	10	7	-36,4	Em baixa
Araxá	108.403	142,9	15.372	15.460	15.490	0,6	0,2	55	88	30	-45,5	Em baixa
Ibiá	25.511	104,9	2.662	2.672	2.676	0,4	0,1	9	10	4	-55,6	Em baixa
Conceição das Alagoas	28.782	167,8	4.827	4.830	4.831	0,1	0,0	6	3	1	-83,3	Em baixa
Fronteira	18.866	121,4	2.291	2.291	2.291	0,0	0,0	3	0	0	-100,0	Em baixa
Campos Altos	15.661	85,5	1.338	1.339	1.339	0,1	0,0	1	1	0	-100,0	Em baixa
Limeira do Oeste	7.640	171,1	1.307	1.307	1.307	0,0	0,0	0	0	0	NA	NA
Itapagipe	15.511	163,6	2.534	2.534	2.537	0,0	0,1	0	0	3	NA	NA
Planura	12.445	153,7	1.913	1.913	1.913	0,0	0,0	0	0	0	NA	NA
Pedrinópolis	3.651	143,2	522	523	523	0,2	0,0	0	1	0	NA	NA
São Francisco de Sales	6.309	139,3	876	876	879	0,0	0,3	0	0	3	NA	NA
Carneirinho	10.103	134,3	1.352	1.354	1.357	0,1	0,2	0	2	3	NA	NA
Comendador Gomes	3.128	133,3	417	417	417	0,0	0,0	0	0	0	NA	NA
Conquista	6.997	125,3	876	876	877	0,0	0,1	0	0	1	NA	NA
Campo Florido	8.383	122,7	1.029	1.029	1.029	0,0	0,0	0	0	0	NA	NA
Pirajuba	6.491	113,7	737	737	738	0,0	0,1	0	0	1	NA	NA
Perdizes	16.469	111,3	1.830	1.832	1.833	0,1	0,1	0	2	1	NA	NA
Tapira	4.890	96,7	473	473	473	0,0	0,0	0	0	0	NA	NA
União de Minas	4.265	90,3	385	385	385	0,0	0,0	0	0	0	NA	NA
Santa Juliana	14.497	88,8	1.285	1.285	1.288	0,0	0,2	0	0	3	NA	NA
<b>Macrorregião</b>	<b>806.172</b>	<b>135,1</b>	<b>107.881</b>	<b>108.506</b>	<b>108.896</b>	<b>0,6</b>	<b>0,4</b>	<b>66</b>	<b>89</b>	<b>56</b>	<b>-15,8</b>	<b>Em baixa</b>
<b>Minas Gerais</b>	<b>21.411.923</b>	<b>102,6</b>	<b>2.186.745</b>	<b>2.193.062</b>	<b>2.197.782</b>	<b>0,3</b>	<b>0,2</b>	<b>878</b>	<b>902</b>	<b>674</b>	<b>-23,2</b>	<b>Em baixa</b>

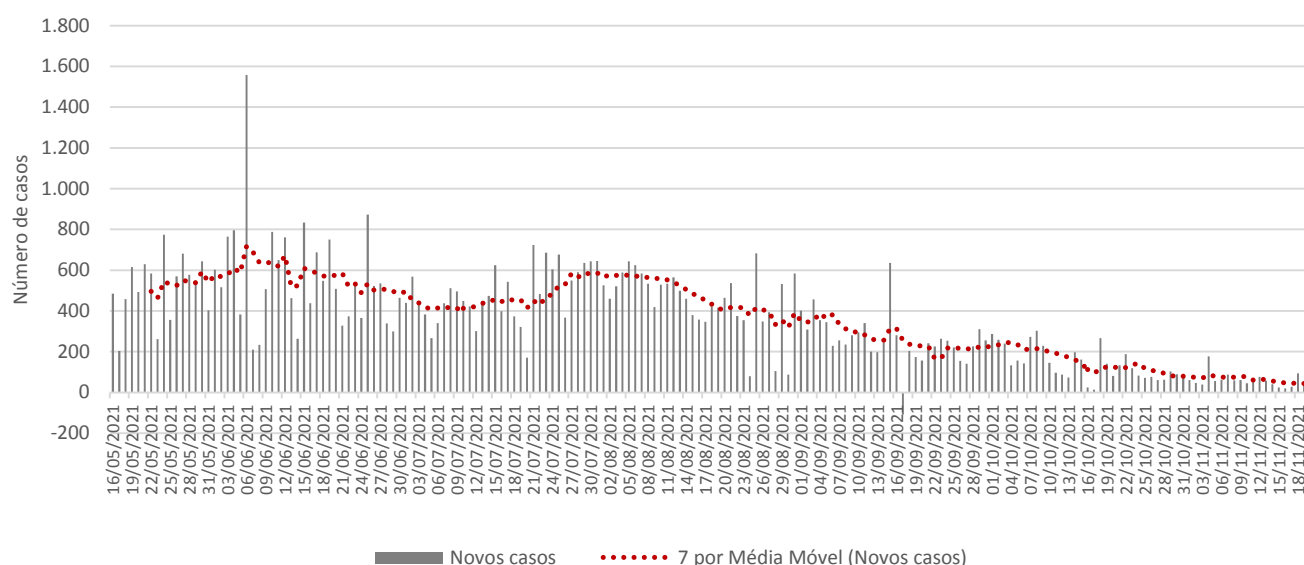
Fonte: SIVEP-Gripe, ESUS, GAL, Laboratórios Privados, Farmácias Privadas, acesso em 20/11/2021.

Nota: Dados organizados em ordem decrescente da variação percentual de novos casos em 14 dias. Até a 46<sup>a</sup> semana epidemiológica de 2021 foram confirmados em Minas Gerais 4266 casos de residentes de fora do Estado, perfazendo um total de casos de Covid-19 confirmados em Minas Gerais de 2202048. NA = não se aplica ou sem informação.

### 2.13 – Macrorregião Triângulo do Norte

A Macrorregião de Saúde Triângulo do Norte registrou decremento no número de novos casos de Covid-19 em 14 dias. A média de novos registros da doença (dado pela média móvel de sete dias) no dia 20 de novembro de 2021 (46ª semana epidemiológica) na Macrorregião foi 44. Como duas semanas antes o quantitativo havia sido de 75, houve decréscimo de -42,2% (Figura 14). Portanto, a Macrorregião mostra tendência de queda no número de novos casos. No acumulado das semanas epidemiológicas consideradas, o estoque de casos passou de 209633 para 210076 e 210381 - variação de 0,2% e 0,1%, nessa ordem.

**Figura 14. Evolução do número diário de novos casos de Covid-19 e média móvel de 7 dias – Macrorregião Triângulo do Norte**



Fonte: SIVEP-Gripe, ESUS, GAL, Laboratórios Privados, Farmácias Privadas, acesso em 20/11/2021.

Os municípios de Uberlândia (61,1%), Araguari (9,5%) e Ituiutaba (8,2%) registraram o maior volume de casos até a 46ª semana, ao passo que Cachoeira Dourada, Cascalho Rico e Romaria os menores acumulados.

Entre os municípios selecionados, Coromandel (1800%), Monte Carmelo (116,7%) e Nova Ponte (75%) tiveram os maiores incrementos no número de novos casos de Covid-19 no período de 14 dias, ao passo que Abadia dos Dourados teve a maior queda (Tabela 17).

Em Uberlândia, entre a 44ª e a 45ª semana, o número de casos saltou de 128053 para 128354 (aumento de 0,2%). Nos últimos sete dias foi para 128510 (acréscimo de 0,1%). A média móvel de novos registros variou -43,3% em 14 dias (Em baixa).

Em Araguari, o incremento do número de registros da doença foi de 0,2% entre a 44ª e a 45ª semana e de 0,1% entre a 45ª e a 46ª. A média móvel de novos registros variou -29,3% em 14 dias (Em baixa).

Em Ituiutaba, terceiro Município com o maior acumulado de infectados da Macrorregião, o crescimento do número de registros da doença foi de 0,1% entre a 44ª e a 45ª semana e de 0,1% entre a 45ª e a 46ª semana. A média móvel de novos registros variou -60,9% em 14 dias (Em baixa).

Do grupo dos 25 municípios com maior número acumulado de registros, Araporã (295,8) e Uberlândia (181,9) apresentaram os maiores números de casos por mil habitantes, enquanto Cachoeira Dourada (66,5) e Cascalho Rico (74,3) os menores.

**Tabela 17. Distribuição de casos acumulados de Covid-19 e taxas de variação, dos 25 municípios com maior número de notificações – Semanas epidemiológicas 44ª, 45ª e 46ª – Macrorregião Triângulo do Norte**

Municípios	População	Casos por mil	Número acumulado de casos					Média móvel de 7 dias				Situação em 20/11/2021
			Semana			Variação (%)		Semana			Variação em 14 dias (%)	
			Até a 44ª	Até a 45ª	Até a 46ª	45ª sobre 44ª	46ª sobre 45ª	44ª	45ª	46ª		
Coromandel	27.958	81,2	2.246	2.252	2.271	0,3	0,8	1	6	19	1.800,0	Em alta
Monte Carmelo	48.049	108,1	5.173	5.181	5.194	0,2	0,3	6	8	13	116,7	Em alta
Nova Ponte	16.046	128,1	2.047	2.049	2.056	0,1	0,3	4	2	7	75,0	Em alta
Campina Verde	19.759	82,7	1.562	1.578	1.634	1,0	3,5	33	16	56	69,7	Em alta
Capinópolis	16.294	152,5	2.483	2.484	2.485	0,0	0,0	1	1	1	0,0	Estável
Araguari	118.361	168,4	19.875	19.908	19.937	0,2	0,1	41	33	29	-29,3	Em baixa
Uberlândia	706.597	181,9	128.053	128.354	128.510	0,2	0,1	275	301	156	-43,3	Em baixa
Prata	28.173	120,1	3.376	3.382	3.384	0,2	0,1	4	6	2	-50,0	Em baixa
Ituiutaba	105.818	162,5	17.171	17.189	17.198	0,1	0,1	23	18	9	-60,9	Em baixa
Patrocínio	92.116	104,1	9.578	9.592	9.593	0,1	0,0	13	14	1	-92,3	Em baixa
Santa Vitória	19.997	144,1	2.842	2.876	2.882	1,2	0,2	117	34	6	-94,9	Em baixa
Araporã	6.992	295,8	2.068	2.068	2.068	0,0	0,0	1	0	0	-100,0	Em baixa
Monte Alegre de Minas	21.349	86,0	1.837	1.837	1.837	0,0	0,0	3	0	0	-100,0	Em baixa
Abadia dos Dourados	7.022	84,4	592	593	593	0,2	0,0	2	1	0	-100,0	Em baixa
Canápolis	12.251	131,2	1.607	1.607	1.607	0,0	0,0	0	0	0	NA	NA
Tupaciguara	25.466	129,7	3.301	3.302	3.303	0,0	0,0	0	1	1	NA	NA
Ipiacú	4.229	129,6	548	548	548	0,0	0,0	0	0	0	NA	NA
Iraí de Minas	7.067	128,2	906	906	906	0,0	0,0	0	0	0	NA	NA
Centralina	10.343	127,5	1.318	1.318	1.319	0,0	0,1	0	0	1	NA	NA
Romaria	3.507	115,2	402	403	404	0,2	0,2	0	1	1	NA	NA
Indianópolis	7.009	107,0	749	750	750	0,1	0,0	0	1	0	NA	NA
Gurinhatã	5.516	96,4	530	530	532	0,0	0,4	0	0	2	NA	NA
Estrela do Sul	8.057	94,5	760	760	761	0,0	0,1	0	0	1	NA	NA
Cascalho Rico	3.108	74,3	231	231	231	0,0	0,0	0	0	0	NA	NA
Cachoeira Dourada	2.720	66,5	181	181	181	0,0	0,0	0	0	0	NA	NA
<b>Macrorregião</b>	<b>1.327.105</b>	<b>158,5</b>	<b>209.633</b>	<b>210.076</b>	<b>210.381</b>	<b>0,2</b>	<b>0,1</b>	<b>75</b>	<b>63</b>	<b>44</b>	<b>-42,2</b>	<b>Em baixa</b>
<b>Minas Gerais</b>	<b>21.411.923</b>	<b>102,6</b>	<b>2.186.745</b>	<b>2.193.062</b>	<b>2.197.782</b>	<b>0,3</b>	<b>0,2</b>	<b>878</b>	<b>902</b>	<b>674</b>	<b>-23,2</b>	<b>Em baixa</b>

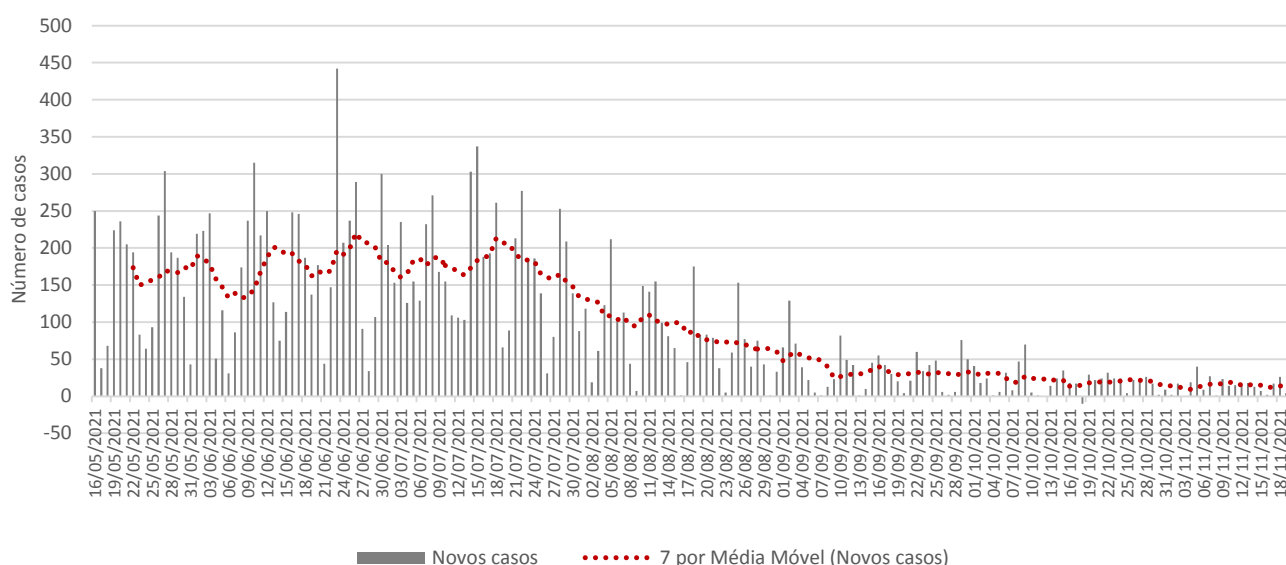
Fonte: SIVEP-Gripe, ESUS, GAL, Laboratórios Privados, Farmácias Privadas, acesso em 20/11/2021.

Nota: Dados organizados em ordem decrescente da variação percentual de novos casos em 14 dias. Até a 46ª semana epidemiológica de 2021 foram confirmados em Minas Gerais 4266 casos de residentes de fora do Estado, perfazendo um total de casos de Covid-19 confirmados em Minas Gerais de 2202048. NA = não se aplica ou sem informação.

## 2.14 – Macrorregião Vale do Aço

A Macrorregião de Saúde Vale do Aço registrou decréscimo no número de novos casos de Covid-19 em 14 dias. A média de novos registros da doença (dado pela média móvel de sete dias) no dia 20 de novembro de 2021 (46ª semana epidemiológica) na Macrorregião foi 11. Como duas semanas antes o quantitativo havia sido de 14, houve decréscimo de -21,9% (Figura 15). Portanto, a Macrorregião mostra tendência de queda no número de novos casos. No acumulado das semanas epidemiológicas consideradas, o estoque de casos passou de 100587 para 100701 e 100776 - variação de 0,1% e 0,1%, nessa ordem.

**Figura 15. Evolução do número diário de novos casos de Covid-19 e média móvel de 7 dias – Macrorregião Vale do Aço**



Fonte: SIVEP-Gripe, ESUS, GAL, Laboratórios Privados, Farmácias Privadas, acesso em 20/11/2021.

Os municípios de Ipatinga (33,1%), Coronel Fabriciano (14,6%) e Timóteo (12,2%) registraram o maior volume de casos até a 46ª semana, ao passo que Mesquita, Jaguarauçu e São Sebastião do Anta os menores acumulados.

Entre os municípios selecionados, São João do Oriente (800%), Santana do Paraíso (200%) e Inhapim (200%) tiveram os maiores incrementos no número de novos casos de Covid-19 no período de 14 dias, ao passo que Antônio Dias teve a maior queda (Tabela 18).

Em Ipatinga, entre a 44ª e a 45ª semana, o número de casos saltou de 33310 para 33345 (aumento de 0,1%). Nos últimos sete dias foi para 33378 (acréscimo de 0,1%). A média móvel de novos registros variou -29,8% em 14 dias (Em baixa).

Em Coronel Fabriciano, o incremento do número de registros da doença foi de 0% entre a 44ª e a 45ª semana e de 0% entre a 45ª e a 46ª. A média móvel de novos registros variou -100% em 14 dias (Em baixa).

Em Timóteo, terceiro Município com o maior acumulado de infectados da Macrorregião, o crescimento do número de registros da doença foi de 0,1% entre a 44ª e a 45ª semana e de 0% entre a 45ª e a 46ª semana. A média móvel de novos registros variou 100% em 14 dias (Em alta).

Do grupo dos 25 municípios com maior número acumulado de registros, Santana do Paraíso (192,7) e Jaguarauçu (140,9) apresentaram os maiores números de casos por mil habitantes, enquanto Bom Jesus do

Galho (54,8) e Antônio Dias (65,7) os menores.

**Tabela 18. Distribuição de casos acumulados de Covid-19 e taxas de variação, dos 25 municípios com maior número de notificações – Semanas epidemiológicas 44<sup>a</sup>, 45<sup>a</sup> e 46<sup>a</sup> – Macrorregião Vale do Aço**

Municípios	População	Casos por mil	Número acumulado de casos					Média móvel de 7 dias				Situação em 20/11/2021
			Semana			Variação (%)		Semana			Variação em 14 dias (%)	
			Até a 44 <sup>a</sup>	Até a 45 <sup>a</sup>	Até a 46 <sup>a</sup>	45 <sup>a</sup> sobre 44 <sup>a</sup>	46 <sup>a</sup> sobre 45 <sup>a</sup>	44 <sup>a</sup>	45 <sup>a</sup>	46 <sup>a</sup>		
São João do Oriente	7.393	111,7	813	817	826	0,5	1,1	1	4	9	800,0	Em alta
Santana do Paraíso	36.048	192,7	6.941	6.942	6.945	0,0	0,0	1	1	3	200,0	Em alta
Inhapim	24.020	91,3	2.188	2.189	2.192	0,0	0,1	1	1	3	200,0	Em alta
Timóteo	91.268	134,2	12.234	12.243	12.247	0,1	0,0	2	9	4	100,0	Em alta
Belo Oriente	27.277	102,9	2.797	2.803	2.808	0,2	0,2	5	6	5	0,0	Estável
Ipatinga	267.333	124,9	33.310	33.345	33.378	0,1	0,1	47	35	33	-29,8	Em baixa
Caratinga	93.124	108,9	10.120	10.137	10.145	0,2	0,1	13	17	8	-38,5	Em baixa
Coronel Fabriciano	110.709	132,7	14.687	14.691	14.691	0,0	0,0	24	4	0	-100,0	Em baixa
Ipaba	18.926	100,0	1.893	1.893	1.893	0,0	0,0	1	0	0	-100,0	Em baixa
Antônio Dias	9.233	65,7	607	607	607	0,0	0,0	1	0	0	-100,0	Em baixa
Jaguaraçu	3.151	140,9	444	444	444	0,0	0,0	0	0	0	NA	NA
Dom Cavati	5.025	128,8	646	647	647	0,2	0,0	0	1	0	NA	NA
Ubaporanga	12.514	127,5	1.593	1.595	1.595	0,1	0,0	0	2	0	NA	NA
Iapu	11.085	114,3	1.241	1.267	1.267	2,1	0,0	0	26	0	NA	NA
Entre Folhas	5.383	112,9	608	608	608	0,0	0,0	0	0	0	NA	NA
Santa Rita de Minas	7.322	110,1	806	806	806	0,0	0,0	0	0	0	NA	NA
São Domingos das Dores	5.672	108,1	613	613	613	0,0	0,0	0	0	0	NA	NA
Periquito	6.738	94,4	636	636	636	0,0	0,0	0	0	0	NA	NA
Santa Bárbara do Leste	8.212	93,0	764	764	764	0,0	0,0	0	0	0	NA	NA
Açucena	9.270	87,3	809	809	809	0,0	0,0	0	0	0	NA	NA
Piedade de Caratinga	8.832	85,3	752	752	753	0,0	0,1	0	0	1	NA	NA
Naque	7.104	85,0	604	604	604	0,0	0,0	0	0	0	NA	NA
Mesquita	5.489	80,0	436	438	439	0,5	0,2	0	2	1	NA	NA
São Sebastião do Anta	6.697	68,7	460	460	460	0,0	0,0	0	0	0	NA	NA
Bom Jesus do Galho	14.792	54,8	809	809	810	0,0	0,1	0	0	1	NA	NA
<b>Macrorregião</b>	<b>853.248</b>	<b>118,1</b>	<b>100.587</b>	<b>100.701</b>	<b>100.776</b>	<b>0,1</b>	<b>0,1</b>	<b>14</b>	<b>16</b>	<b>11</b>	<b>-21,9</b>	<b>Em baixa</b>
<b>Minas Gerais</b>	<b>21.411.923</b>	<b>102,6</b>	<b>2.186.745</b>	<b>2.193.062</b>	<b>2.197.782</b>	<b>0,3</b>	<b>0,2</b>	<b>878</b>	<b>902</b>	<b>674</b>	<b>-23,2</b>	<b>Em baixa</b>

Fonte: SIVEP-Gripe, ESUS, GAL, Laboratórios Privados, Farmácias Privadas, acesso em 20/11/2021.

Nota: Dados organizados em ordem decrescente da variação percentual de novos casos em 14 dias. Até a 46<sup>a</sup> semana epidemiológica de 2021 foram confirmados em Minas Gerais 4266 casos de residentes de fora do Estado, perfazendo um total de casos de Covid-19 confirmados em Minas Gerais de 2202048. NA = não se aplica ou sem informação.