

BOLETIM
EPIDEMIOLÓGICO E
ASSISTENCIAL
COVID-19
(Edição Especial)
Número 10

CORONA VÍRUS



SAÚDE



**MINAS
GERAIS**

GOVERNO
DIFERENTE.
ESTADO
EFICIENTE.

Governador do Estado de Minas Gerais

Romeu Zema Neto

Secretário de Estado de Saúde de Minas Gerais

Fábio Baccheretti Vitor

Secretário de Estado Adjunto

André Luiz Moreira dos Anjos

Chefia de Gabinete

Marina Queirós Cury

Assessora de Comunicação Social

Antônio Cotta

Subsecretaria de Políticas e Ações de Saúde

Camila Moreira de Castro

Subsecretaria de Regulação do Acesso a Serviços e Insumos de Saúde

Juliana Ávila Teixeira

Subsecretaria de Inovação e Logística em Saúde

Leonan Felipe dos Santos

Subsecretaria de Gestão Regional

Darlan Venâncio Thomaz Pereira

Subsecretaria de Vigilância em Saúde

Herica Vieira Santos

Organização/Sala de Situação COVID-19

Carlos Moreto Herculano

Evandro Thiago Lana

Guilherme Amaral Bernardino

Vanessa Cardoso Ferreira

Elaboração

Glauber Flaviano Silveira / FJP

Apresentação

Este boletim tem como objetivo apresentar um panorama geral dos casos e óbitos de Covid-19 no estado de Minas Gerais, com ênfase na distribuição dos casos por Macrorregião de Saúde e alguns municípios selecionados. Essa visão mais ampla da situação epidemiológica no estado fornecerá insumos para a orientação, prevenção e controle das ações de vigilância.

1. EVOLUÇÃO DO NÚMERO DE CASOS DE COVID-19 POR SEMANA EPIDEMIOLÓGICA E DE ÓBITOS – MACRORREGIÕES DE SAÚDE

O boletim que ora se apresenta traz a evolução do número de notificações de Covid-19 até 21 de maio de 2022 (20ª semana epidemiológica) e alguns indicadores desagregados por Macrorregiões de Saúde de Minas Gerais, por alguns municípios selecionados e porte populacional. Também mostra a situação dos óbitos por Macrorregião e tamanho de população.

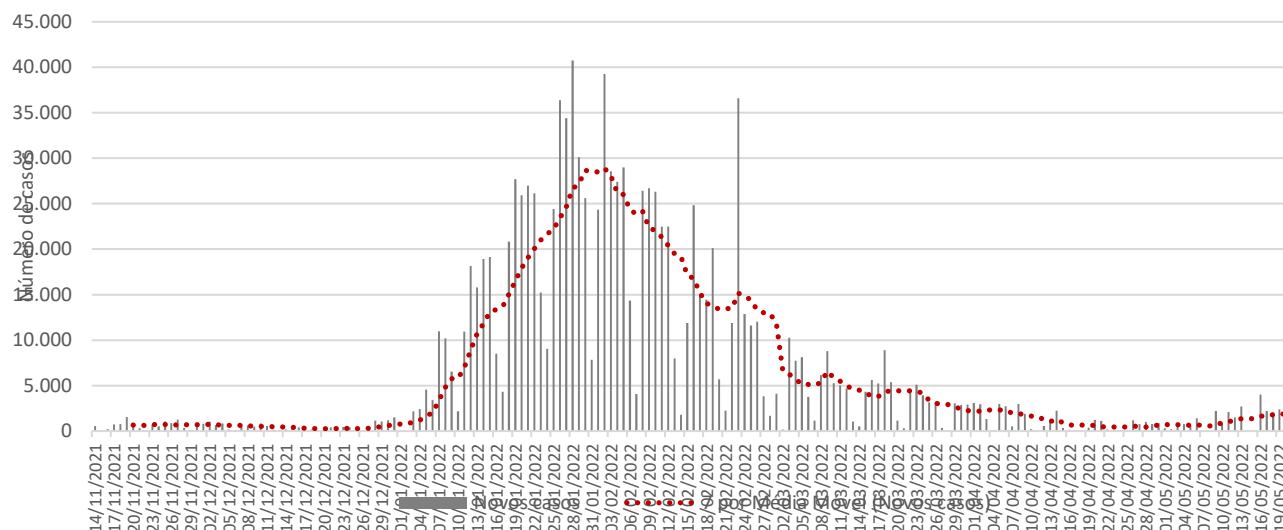
Destaca-se que as semanas epidemiológicas foram ajustadas conforme cronograma adotado pelo Ministério da Saúde. Sendo assim, os dados apresentados neste boletim só podem ser comparados com as semanas epidemiológicas de 2021. Com as demais, comparações não devem ser feitas em virtude das diferenças de temporalidade.

1.1 – Evolução do número de notificações de Covid-19

O número de casos registrados de Covid-19 em Minas Gerais até a data de referência, com informações por município de residência, foi de 3379608. Na comparação entre a 19ª e 20ª semana epidemiológica de 2022, houve incremento de 0,4% (Tabela 1).

Em relação aos novos casos da doença, a taxa de variação (em duas semanas) da média móvel de 14 dias foi de 217,5%. Enquanto o número médio de novos casos na data de referência (21 de maio de 2022) foi de 1851 - 14 dias antes havia sido de 583 (Figura 1). Portanto, em relação aos novos registros, o estado apresenta situação de alta.

Figura 1. Evolução do número diário de novos casos de Covid-19 e média móvel de 7 dias – Total de Minas Gerais



Fonte: SIVEP-Gripe, ESUS, GAL, Laboratórios Privados, Farmácias Privadas, acesso em 21/05/2022.

Até a semana de referência, a Macrorregião Centro havia respondido por 26,9% dos casos. A Sul veio em segundo lugar, com 16,6% do total de infectados, seguida por Triângulo do Norte e Sudeste, com 10% e 7,2% do total de casos confirmados, respectivamente. Essas quatro Macrorregiões sozinhas acumularam

60,7% das notificações até 21 de maio de 2022.

Pela Tabela 1, verifica-se que em 11 das 14 Macrorregiões de Saúde de Minas Gerais houve situação de alta no número de novos casos confirmados de Covid-19 em 14 dias. Além disso, 0 Macrorregiões apresentaram tendência de estabilidade e 2, situação de baixa. A Macrorregião Noroeste registrou a maior alta na variação em 14 dias da doença.

Tabela 1. Distribuição de casos acumulados de Covid-19 e taxas de variação – Semanas epidemiológicas 18ª, 19ª e 20ª – Macrorregiões de Saúde

Macrorregiões	População	Casos por mil	Número acumulado de casos					Média móvel de 7 dias				Situação em 21/05/2022
			Semana			Variação (%)		Semana			Variação em 14 dias (%)	
			Até a 18ª	Até a 19ª	Até a 20ª	19ª sobre 18ª	20ª sobre 19ª	18ª	19ª	20ª		
Noroeste	714.167	191,2	135.995	136.178	136.527	0,1	0,3	10	26	50	398,6	Em alta
Leste do Sul	699.214	135,3	94.371	94.452	94.628	0,1	0,2	5	12	25	388,9	Em alta
Triângulo do Norte	1.327.105	255,1	334.954	336.109	338.518	0,3	0,7	79	165	344	335,6	Em alta
Vale do Aço	853.248	150,1	127.904	127.966	128.037	0,0	0,1	2	9	10	317,6	Em alta
Triângulo do Sul	806.172	246,9	192.427	194.933	199.060	1,3	2,1	150	358	590	293,8	Em alta
Sul	2.842.451	197,3	555.175	557.458	560.909	0,4	0,6	133	326	493	271,5	Em alta
Centro Sul	798.326	149,3	118.670	118.823	119.167	0,1	0,3	16	22	49	215,6	Em alta
Oeste	1.313.161	177,6	232.706	232.939	233.252	0,1	0,1	19	33	45	130,1	Em alta
Jequitinhonha	408.352	110,2	44.867	44.908	44.997	0,1	0,2	6	6	13	97,8	Em alta
Leste	693.209	138,2	95.466	95.700	95.779	0,2	0,1	6	33	11	92,7	Em alta
Centro	6.727.252	135,0	904.934	906.470	907.876	0,2	0,2	140	219	201	43,5	Em alta
Sudeste	1.693.470	144,2	243.287	244.227	244.265	0,4	0,0	12	134	5	-56,3	Em baixa
Nordeste	835.346	106,0	88.506	88.522	88.531	0,0	0,0	7	2	1	-80,4	Em baixa
Norte	1.700.450	110,6	187.878	187.967	188.062	0,0	0,1	-2	13	14	NA	NA
Minas Gerais	21.411.923	157,8	3.357.140	3.366.652	3.379.608	0,3	0,4	583	1.359	1.851	217,5	Em alta

Fonte: SIVEP-Gripe, ESUS, GAL, Laboratórios Privados, Farmácias Privadas, acesso em 21/05/2022.

Nota: Dados organizados em ordem decrescente da variação percentual de novos casos em 14 dias. Até a 20ª semana epidemiológica de 2022 foram confirmados em Minas Gerais 4266 casos de residentes de fora do Estado, perfazendo um total de casos de Covid-19 confirmados em Minas Gerais de 3383874. NA = não se aplica ou sem informação.

Sob a perspectiva do porte populacional, verifica-se que 7 faixas populacionais apresentaram situação de alta no número de novos casos confirmados da Covid-19 em 14 dias, 0 faixas apresentaram tendência de estabilidade e 0, situação de baixa. A maior queda ocorreu na faixa populacional Maior que 500.000 residentes (Tabela 2).

Tabela 2. Distribuição de casos acumulados de Covid-19 e taxas de variação – Semanas epidemiológicas 18ª, 19ª e 20ª – Faixa populacional dos municípios

Faixa populacional	População	Casos por mil	Número acumulado de casos					Média móvel de 7 dias				Situação em 21/05/2022
			Semana			Variação (%)		Semana			Variação em 14 dias (%)	
			Até a 18ª	Até a 19ª	Até a 20ª	19ª sobre 18ª	20ª sobre 19ª	18ª	19ª	20ª		
5.001 até 10.000	1.699.805	134,2	226.858	227.299	228.188	0,2	0,4	39	441	889	2179,5	Em alta
Até 5.000	832.290	135,6	111.796	112.269	112.899	0,4	0,6	166	473	630	279,5	Em alta
100.001 até 500.000	5.302.627	159,7	837.538	841.270	846.868	0,4	0,7	1.556	3.732	5.598	259,8	Em alta
10.001 até 20.000	2.729.614	141,5	383.702	385.061	386.242	0,4	0,3	361	1.359	1.181	227,1	Em alta
20.001 até 50.000	3.461.447	158,7	546.878	547.786	549.216	0,2	0,3	439	908	1.430	225,7	Em alta
50.001 até 100.000	2.897.461	180,8	521.656	522.430	523.750	0,1	0,3	503	774	1.320	162,4	Em alta
Maior que 500.000	4.488.679	163,2	728.712	730.537	732.445	0,3	0,3	1.017	1.825	1.908	87,6	Em alta
Minas Gerais	21.411.923	157,8	3.357.140	3.366.652	3.379.608	0,3	0,4	4.081	9.512	12.956	217,5	Em alta

Fonte: SIVEP-Gripe, ESUS, GAL, Laboratórios Privados, Farmácias Privadas, acesso em 21/05/2022.

Nota: Dados organizados em ordem decrescente da variação percentual de novos casos em 14 dias. Até a 20ª semana epidemiológica de 2022 foram confirmados em Minas Gerais 4266 casos de residentes de fora do Estado, perfazendo um total de casos de Covid-19 confirmados em Minas Gerais de 3383874. NA = não se aplica ou sem informação.

1.2 – Evolução do número de óbitos por Covid-19

A Tabela 3 mostra o total de óbitos por Macrorregião de Saúde e alguns indicadores. Os dados revelam que, das 14 Macrorregiões, 2 registraram decréscimo no número médio de mortes em 14 dias, destaca-se a macrorregião Centro (-81,4%). 0 Macrorregiões apresentaram tendência de alta e 3, situação de estabilidade.

Em relação à evolução do número de óbitos acumulados, a Macrorregião Centro registrou 18986 mortes até a data de referência, representando 31,1% do total estadual. Além disso, nos últimos sete dias houve incremento de 0% em seu quantitativo de mortes e o número de óbitos por 100 mil habitantes dessa Macrorregião foi de 2,8.

A Macrorregião Sul registrou o segundo maior número de mortes até a 20ª semana epidemiológica: 8410 (13,8%). Nos últimos sete dias houve incremento de 0% no total de mortes. O número de óbitos por 100 mil habitantes foi de 3.

Sob a perspectiva do porte populacional, verifica-se que 2 faixas populacionais apresentaram situação de alta no número de novos casos confirmados da Covid-19 em 14 dias, 0 faixas apresentaram tendência de estabilidade e 4, situação de baixa. A maior queda ocorreu na faixa populacional Até 5.000 residentes (Tabela 4).

Pode-se destacar ainda que o número acumulado de casos foi maior na faixa populacional 100.001 até 500.000 residentes (até a 20ª semana foram 16697) e que, na análise de casos por mil habitantes, o maior resultado é observado na faixa populacional Maior que 500.000.

Tabela 3. Distribuição de óbitos acumulados de Covid-19 e taxas de variação – Semanas epidemiológicas 18ª, 19ª e 20ª – Macrorregiões de Saúde

Macrorregiões	População	Óbitos por mil	Número acumulado de óbitos					Média móvel de 7 dias				Situação em 21/05/2022
			Semana			Variação (%)		Semana			Variação em 14 dias (%)	
			Até a 18ª	Até a 19ª	Até a 20ª	19ª sobre 18ª	20ª sobre 19ª	18ª	19ª	20ª		
Oeste	1.313.161	2,7	3.586	3.587	3.587	0,0	0,0	1	0	0	0,0	Estável
Centro Sul	798.326	2,3	1.796	1.798	1.798	0,1	0,0	1	0	0	0,0	Estável
Norte	1.700.450	1,6	2.687	2.688	2.694	0,0	0,2	1	0	1	0,0	Estável
Triângulo do Norte	1.327.105	4,2	5.619	5.623	5.628	0,1	0,1	1	1	1	-28,6	Em baixa
Centro	6.727.252	2,8	18.961	18.978	18.986	0,1	0,0	6	2	1	-81,4	Em baixa
Triângulo do Sul	806.172	4,0	3.239	3.239	3.243	0,0	0,1	0	0	1	NA	NA
Leste	693.209	3,6	2.476	2.478	2.489	0,1	0,4	0	0	2	NA	NA
Vale do Aço	853.248	3,4	2.907	2.907	2.919	0,0	0,4	0	0	2	NA	NA
Sudeste	1.693.470	3,3	5.515	5.518	5.523	0,1	0,1	0	0	1	NA	NA
Noroeste	714.167	3,0	2.124	2.124	2.124	0,0	0,0	0	0	0	NA	NA
Sul	2.842.451	3,0	8.405	8.409	8.410	0,0	0,0	0	1	0	NA	NA
Leste do Sul	699.214	2,4	1.683	1.683	1.683	0,0	0,0	0	0	0	NA	NA
Nordeste	835.346	1,8	1.461	1.461	1.462	0,0	0,1	0	0	0	NA	NA
Jequitinhonha	408.352	1,2	503	503	502	0,0	-0,2	0	0	0	NA	NA
Minas Gerais	21.411.923	2,9	60.962	60.996	61.048	0,1	0,1	12	5	7	-35,8	Em baixa

Fonte: SIVEP-Gripe, ESUS, GAL, Laboratórios Privados, Farmácias Privadas, acesso em 21/05/2022.

Nota: Dados organizados em ordem decrescente da variação percentual de novos casos em 14 dias. Até a 20ª semana epidemiológica de 2022 foram confirmados em Minas Gerais 415 óbitos de residentes de fora do Estado, perfazendo um total de mortes de Covid-19 confirmados em Minas Gerais de 61463. NA = não se aplica ou sem informação.

Tabela 4. Distribuição de óbitos acumulados de Covid-19 e taxas de variação – Semanas epidemiológicas 18ª, 19ª e 20ª – Faixa populacional dos municípios

Faixa populacional	População	Óbitos por mil	Número acumulado de óbitos					Média móvel de 7 dias				Situação em 21/05/2022
			Semana			Variação (%)		Semana			Variação em 14 dias (%)	
			Até a 18ª	Até a 19ª	Até a 20ª	19ª sobre 18ª	20ª sobre 19ª	18ª	19ª	20ª		
5.001 até 10.000	1.699.805	2,1	3641	3642	3648	0,0	0,2	3	1	6	100,0	Em alta
100.001 até 500.000	5.302.627	3,1	16671	16681	16697	0,1	0,1	11	10	16	45,5	Em alta
10.001 até 20.000	2.729.614	2,2	6048	6050	6054	0,0	0,1	6	2	4	-33,3	Em baixa
Maior que 500.000	4.488.679	3,5	15506	15519	15537	0,1	0,1	34	13	18	-47,1	Em baixa
50.001 até 100.000	2.897.461	3,0	8804	8806	8812	0,0	0,1	12	2	6	-50,0	Em baixa
20.001 até 50.000	3.461.447	2,5	8591	8595	8598	0,0	0,0	12	4	3	-75,0	Em baixa
Até 5.000	832.290	2,0	1701	1703	1702	0,1	-0,1	3	2	-1	NA	NA
Minas Gerais	21.411.923	2,9	60.962	60.996	61.048	0,1	0,1	81	34	52	-35,8	Em baixa

Fonte: SIVEP-Gripe, ESUS, GAL, Laboratórios Privados, Farmácias Privadas, acesso em 21/05/2022.

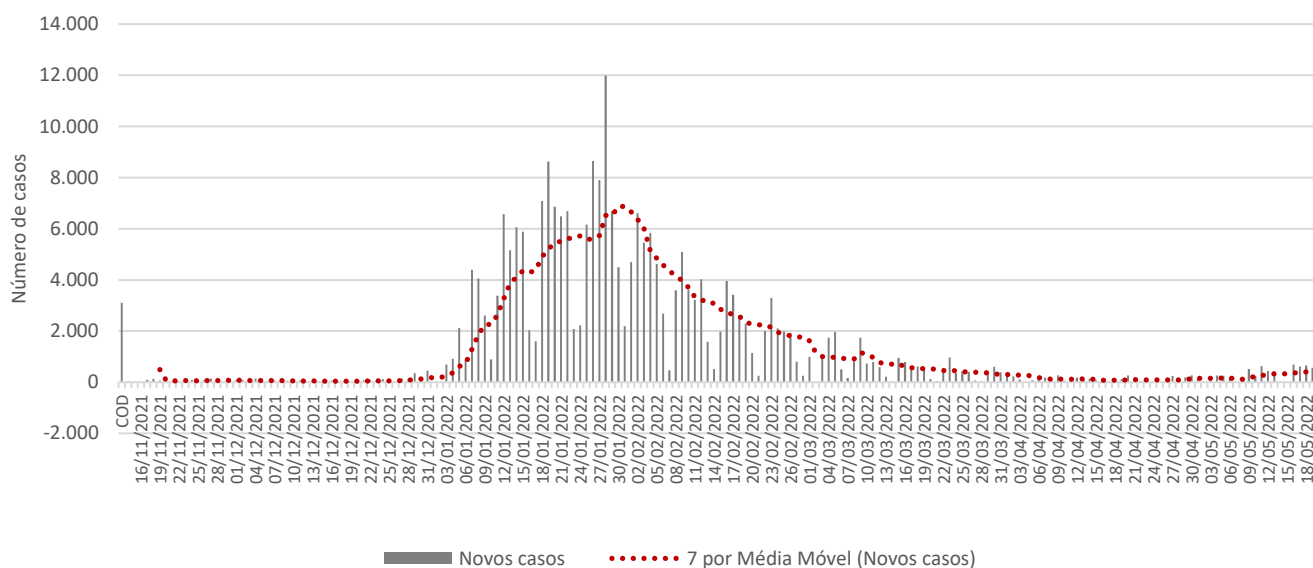
Nota: Dados organizados em ordem decrescente da variação percentual de novos casos em 14 dias. Até a 20ª semana epidemiológica de 2022 foram confirmados em Minas Gerais 415 óbitos de residentes de fora do Estado, perfazendo um total de mortes de Covid-19 confirmados em Minas Gerais de 61463. NA = não se aplica ou sem informação.

2. EVOLUÇÃO DO NÚMERO DE CASOS DE COVID-19 POR SEMANA EPIDEMIOLÓGICA – PRINCIPAIS MUNICÍPIOS DAS MACROREGIÕES DE SAÚDE

2.1 – Macrorregião Sul

A Macrorregião de Saúde Sul registrou incremento no número de novos casos de Covid-19 em 14 dias. A média de novos registros da doença (dado pela média móvel de sete dias) no dia 21 de maio de 2022 (20ª semana epidemiológica) na Macrorregião foi 493. Como duas semanas antes o quantitativo havia sido de 133, houve acréscimo de 271,5% (Figura 2). Portanto, a Macrorregião mostra tendência de elevação no número de novos casos. No acumulado das semanas epidemiológicas consideradas, o estoque de casos passou de 555175 para 557458 e 560909 - variação de 0,4% e 0,6%, nessa ordem.

Figura 2. Evolução do número diário de novos casos de Covid-19 e média móvel de 7 dias – Macrorregião Sul



Fonte: SIVEP-Gripe, ESUS, GAL, Laboratórios Privados, Farmácias Privadas, acesso em 21/05/2022.

Os municípios de Pouso Alegre (6,6%), Varginha (5,3%) e Poços de Caldas (4,3%) registraram o maior volume de casos até a 20ª semana, ao passo que Nepomuceno, Itaú de Minas e Paraguaçu os menores acumulados.

Entre os municípios selecionados, Extrema (1600%), Guaxupé (1511,1%) e Itaú de Minas (1400%) tiveram os maiores incrementos no número de novos casos de Covid-19 no período de 14 dias, ao passo que Elói Mendes teve a maior queda (Tabela 5).

Em Pouso Alegre, entre a 18ª e a 19ª semana, o número de casos saltou de 36701 para 36833 (aumento de 0,4%). Nos últimos sete dias foi para 36833 (decréscimo de 0%).

Em Varginha, o incremento do número de registros da doença foi de 0,5% entre a 18ª e a 19ª semana e de 0,9% entre a 19ª e a 20ª. A média móvel de novos registros variou 224,4% em 14 dias (Em alta).

Em Poços de Caldas, terceiro Município com o maior acumulado de infectados da Macrorregião, o crescimento do número de registros da doença foi de 0,6% entre a 18ª e a 19ª semana e de 0% entre a 19ª e a 20ª semana. A média móvel de novos registros variou 0% em 14 dias (Estável).

Do grupo dos 25 municípios com maior número acumulado de registros, Extrema (432,3) e Itaú de

Minas (309,2) apresentaram os maiores números de casos por mil habitantes, enquanto Poços de Caldas (142,7) e São Sebastião do Paraíso (158,9) os menores.

Tabela 5. Distribuição de casos acumulados de Covid-19 e taxas de variação, dos 25 municípios com maior número de notificações – Semanas epidemiológicas 18ª, 19ª e 20ª – Macrorregião Sul

Municípios	População	Casos por mil	Número acumulado de casos					Média móvel de 7 dias				Situação em 21/05/2022
			Semana			Variação (%)		Semana			Variação em 14 dias (%)	
			Até a 18ª	Até a 19ª	Até a 20ª	19ª sobre 18ª	20ª sobre 19ª	18ª	19ª	20ª		
Extrema	37.649	432,3	16.240	16.243	16.277	0,0	0,2	2	3	34	1.600,0	Em alta
Guaxupé	52.234	245,9	12.570	12.701	12.846	1,0	1,1	9	131	145	1.511,1	Em alta
Itaú de Minas	16.286	309,2	4.988	4.990	5.035	0,0	0,9	3	2	45	1.400,0	Em alta
Três Pontas	57.127	189,2	10.751	10.768	10.810	0,2	0,4	3	17	42	1.300,0	Em alta
Piumhi	35.137	268,0	9.268	9.315	9.418	0,5	1,1	10	47	103	930,0	Em alta
Passos	115.970	203,1	23.208	23.332	23.554	0,5	1,0	22	124	222	909,1	Em alta
Santa Rita do Sapucaí	44.226	161,6	7.071	7.096	7.148	0,4	0,7	8	25	52	550,0	Em alta
Três Corações	80.561	198,8	15.828	15.875	16.012	0,3	0,9	29	47	137	372,4	Em alta
Lavras	105.756	226,4	23.500	23.657	23.943	0,7	1,2	65	157	286	340,0	Em alta
São Sebastião do Paraíso	71.915	158,9	11.337	11.360	11.424	0,2	0,6	15	23	64	326,7	Em alta
Boa Esperança	40.308	197,1	7.925	7.930	7.943	0,1	0,2	4	5	13	225,0	Em alta
Varginha	137.608	215,6	29.273	29.411	29.664	0,5	0,9	78	138	253	224,4	Em alta
Itajubá	97.782	194,0	18.521	18.691	18.969	0,9	1,5	133	170	278	109,0	Em alta
São Lourenço	46.539	222,1	10.269	10.291	10.336	0,2	0,4	22	22	45	104,5	Em alta
Alfenas	80.973	260,1	20.864	20.941	21.058	0,4	0,6	58	77	117	101,7	Em alta
Paraguaçu	21.693	238,0	5.134	5.145	5.163	0,2	0,3	9	11	18	100,0	Em alta
Andradas	41.704	160,1	6.661	6.671	6.678	0,2	0,1	5	10	7	40,0	Em alta
Nepomuceno	26.882	181,3	4.825	4.850	4.873	0,5	0,5	17	25	23	35,3	Em alta
Poços de Caldas	169.838	142,7	24.105	24.244	24.244	0,6	0,0	45	139	0	0,0	Estável
Elói Mendes	28.556	183,0	5.220	5.224	5.225	0,1	0,0	7	4	1	-85,7	Em baixa
Cambuí	30.068	252,4	7.570	7.575	7.590	0,1	0,2	0	5	15	NA	NA
Pouso Alegre	154.293	238,7	36.701	36.833	36.833	0,4	0,0	0	132	0	NA	NA
Monte Sião	24.247	222,3	5.380	5.390	5.390	0,2	0,0	0	10	0	NA	NA
Machado	42.682	200,8	8.552	8.571	8.571	0,2	0,0	0	19	0	NA	NA
Ouro Fino	33.938	176,4	5.985	5.985	5.985	0,0	0,0	0	0	0	NA	NA
Macrorregião	2.842.451	197,3	555.175	557.458	560.909	0,4	0,6	133	326	493	271,5	Em alta
Minas Gerais	21.411.923	157,8	3.357.140	3.366.652	3.379.608	0,3	0,4	583	1.359	1.851	217,5	Em alta

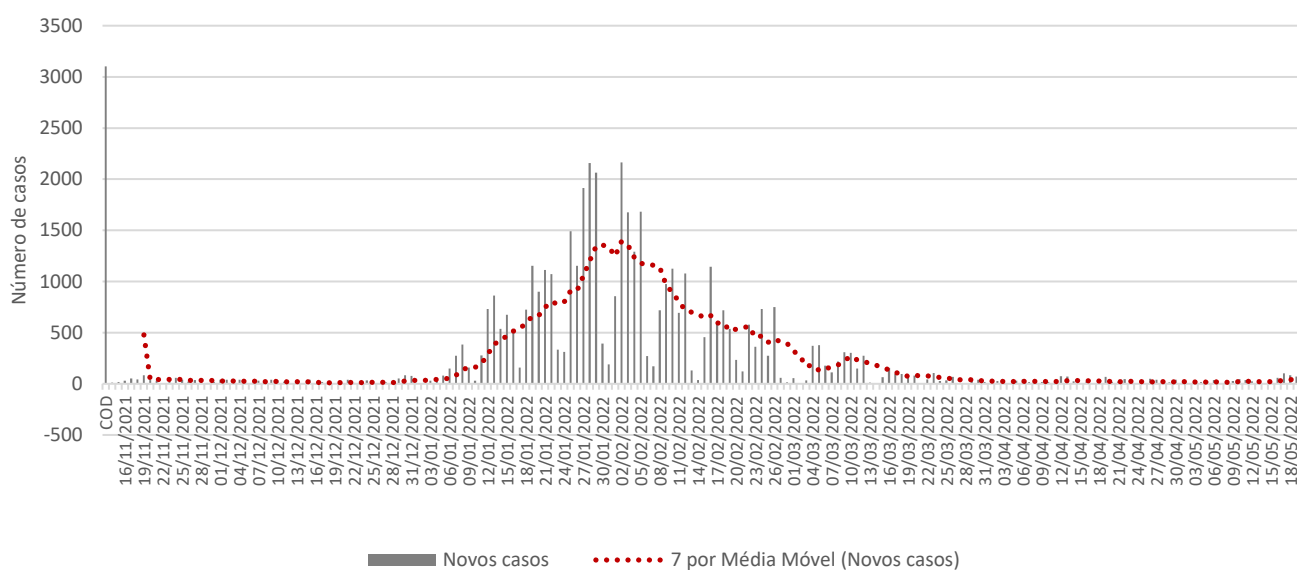
Fonte: SIVEP-Gripe, ESUS, GAL, Laboratórios Privados, Farmácias Privadas, acesso em 21/05/2022.

Nota: Dados organizados em ordem decrescente da variação percentual de novos casos em 14 dias. Até a 20ª semana epidemiológica de 2022 foram confirmados em Minas Gerais 4266 casos de residentes de fora do Estado, perfazendo um total de casos de Covid-19 confirmados em Minas Gerais de 3383874. NA = não se aplica ou sem informação.

2.2 – Macrorregião Centro Sul

A Macrorregião de Saúde Centro Sul registrou incremento no número de novos casos de Covid-19 em 14 dias. A média de novos registros da doença (dado pela média móvel de sete dias) no dia 21 de maio de 2022 (20ª semana epidemiológica) na Macrorregião foi 49. Como duas semanas antes o quantitativo havia sido de 16, houve acréscimo de 215,6% (Figura 3). Portanto, a Macrorregião mostra tendência de elevação no número de novos casos. No acumulado das semanas epidemiológicas consideradas, o estoque de casos passou de 118670 para 118823 e 119167 - variação de 0,1% e 0,3%, nessa ordem.

Figura 3. Evolução do número diário de novos casos de Covid-19 e média móvel de 7 dias – Macrorregião Centro Sul



Fonte: SIVEP-Gripe, ESUS, GAL, Laboratórios Privados, Farmácias Privadas, acesso em 21/05/2022.

Os municípios de Conselheiro Lafaiete (18,6%), São João del Rei (14,4%) e Barbacena (12,3%) registraram o maior volume de casos até a 20ª semana, ao passo que Cipotânea, Senhora dos Remédios e Nazareno os menores acumulados.

Entre os municípios selecionados, Barroso (1300%), Barbacena (825%) e São João del Rei (600%) tiveram os maiores incrementos no número de novos casos de Covid-19 no período de 14 dias, ao passo que Desterro de Entre Rios teve a maior queda (Tabela 6).

Em Conselheiro Lafaiete, entre a 18ª e a 19ª semana, o número de casos saltou de 22092 para 22097 (aumento de 0%). Nos últimos sete dias foi para 22128 (acrécimo de 0,1%). A média móvel de novos registros variou 342,9% em 14 dias (Em alta).

Em São João del Rei, o incremento do número de registros da doença foi de 0,1% entre a 18ª e a 19ª semana e de 0,3% entre a 19ª e a 20ª. A média móvel de novos registros variou 600% em 14 dias (Em alta).

Em Barbacena, terceiro Município com o maior acumulado de infectados da Macrorregião, o crescimento do número de registros da doença foi de 0,1% entre a 18ª e a 19ª semana e de 0,8% entre a 19ª e a 20ª semana. A média móvel de novos registros variou 825% em 14 dias (Em alta).

Do grupo dos 25 municípios com maior número acumulado de registros, Barroso (239) e Santa Cruz de Minas (215,2) apresentaram os maiores números de casos por mil habitantes, enquanto Piranga (67,3) e Senhora dos Remédios (76,7) os menores.

Tabela 6. Distribuição de casos acumulados de Covid-19 e taxas de variação, dos 25 municípios com maior número de notificações – Semanas epidemiológicas 18ª, 19ª e 20ª – Macrorregião Centro Sul

Municípios	População	Casos por mil	Número acumulado de casos					Média móvel de 7 dias				Situação em 21/05/2022
			Semana			Variação (%)		Semana			Variação em 14 dias (%)	
			Até a 18ª	Até a 19ª	Até a 20ª	19ª sobre 18ª	20ª sobre 19ª	18ª	19ª	20ª		
Barroso	20.981	239,0	4.987	5.001	5.015	0,3	0,3	1	14	14	1.300,0	Em alta
Barbacena	139.061	105,8	14.581	14.600	14.711	0,1	0,8	12	19	111	825,0	Em alta
São João del Rei	90.897	189,1	17.127	17.139	17.188	0,1	0,3	7	12	49	600,0	Em alta
Resende Costa	11.578	132,1	1.519	1.523	1.529	0,3	0,4	1	4	6	500,0	Em alta
Conselheiro Lafaiete	130.584	169,5	22.092	22.097	22.128	0,0	0,1	7	5	31	342,9	Em alta
Antônio Carlos	11.471	154,2	1.757	1.758	1.769	0,1	0,6	4	1	11	175,0	Em alta
Cipotânea	6.811	117,0	793	793	797	0,0	0,5	3	0	4	33,3	Em alta
Carandaí	25.831	133,2	3.415	3.426	3.440	0,3	0,4	16	11	14	-12,5	Estável
Ouro Branco	40.220	184,1	7.381	7.396	7.404	0,2	0,1	15	15	8	-46,7	Em baixa
Madre de Deus de Minas	5.119	205,5	1.041	1.050	1.052	0,9	0,2	4	9	2	-50,0	Em baixa
Desterro de Entre Rios	7.266	138,6	1.003	1.005	1.007	0,2	0,2	6	2	2	-66,7	Em baixa
Santa Cruz de Minas	8.723	215,2	1.871	1.872	1.877	0,1	0,3	0	1	5	NA	NA
Tiradentes	8.160	202,8	1.651	1.654	1.655	0,2	0,1	0	3	1	NA	NA
Congonhas	55.836	197,3	11.007	11.009	11.017	0,0	0,1	0	2	8	NA	NA
Dores de Campos	10.291	193,9	1.989	1.991	1.995	0,1	0,2	0	2	4	NA	NA
São Tiago	10.979	180,0	1.976	1.976	1.976	0,0	0,0	0	0	0	NA	NA
Alfredo Vasconcelos	7.052	164,9	1.154	1.154	1.163	0,0	0,8	0	0	9	NA	NA
Prados	9.128	147,5	1.344	1.346	1.346	0,1	0,0	0	2	0	NA	NA
Lagoa Dourada	13.115	137,4	1.801	1.802	1.802	0,1	0,0	0	1	0	NA	NA
Entre Rios de Minas	15.458	113,1	1.737	1.742	1.749	0,3	0,4	0	5	7	NA	NA
Bom Sucesso	17.612	112,5	1.976	1.976	1.981	0,0	0,3	0	0	5	NA	NA
Nazareno	8.710	111,1	965	967	968	0,2	0,1	0	2	1	NA	NA
Alto Rio Doce	10.723	92,7	994	994	994	0,0	0,0	0	0	0	NA	NA
Senhora dos Remédios	10.474	76,7	803	803	803	0,0	0,0	0	0	0	NA	NA
Piranga	17.641	67,3	1.182	1.182	1.187	0,0	0,4	0	0	5	NA	NA
Macrorregião	798.326	149,3	118.670	118.823	119.167	0,1	0,3	16	22	49	215,6	Em alta
Minas Gerais	21.411.923	157,8	3.357.140	3.366.652	3.379.608	0,3	0,4	583	1.359	1.851	217,5	Em alta

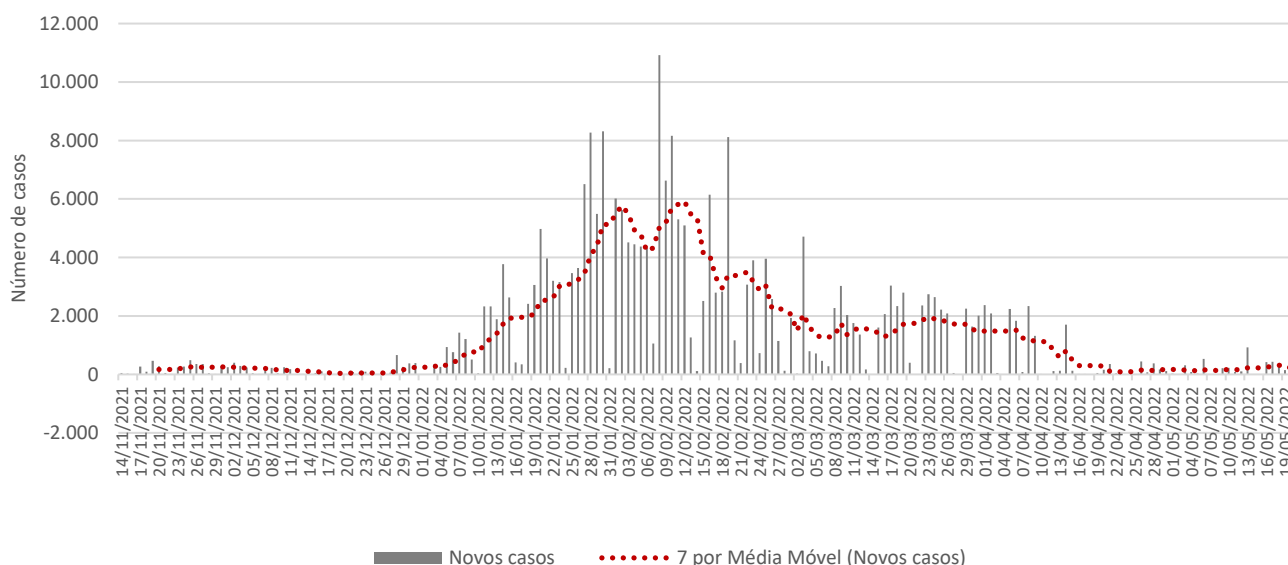
Fonte: SIVEP-Gripe, ESUS, GAL, Laboratórios Privados, Farmácias Privadas, acesso em 21/05/2022.

Nota: Dados organizados em ordem decrescente da variação percentual de novos casos em 14 dias. Até a 20ª semana epidemiológica de 2022 foram confirmados em Minas Gerais 4266 casos de residentes de fora do Estado, perfazendo um total de casos de Covid-19 confirmados em Minas Gerais de 3383874. NA = não se aplica ou sem informação.

2.3 – Macrorregião Centro

A Macrorregião de Saúde Centro registrou incremento no número de novos casos de Covid-19 em 14 dias. A média de novos registros da doença (dado pela média móvel de sete dias) no dia 21 de maio de 2022 (20ª semana epidemiológica) na Macrorregião foi 201. Como duas semanas antes o quantitativo havia sido de 140, houve acréscimo de 43,5% (Figura 4). Portanto, a Macrorregião mostra tendência de elevação no número de novos casos. No acumulado das semanas epidemiológicas consideradas, o estoque de casos passou de 904934 para 906470 e 907876 - variação de 0,2% e 0,2%, nessa ordem.

Figura 4. Evolução do número diário de novos casos de Covid-19 e média móvel de 7 dias – Macrorregião Centro



Fonte: SIVEP-Gripe, ESUS, GAL, Laboratórios Privados, Farmácias Privadas, acesso em 21/05/2022.

Os municípios de Belo Horizonte (43,2%), Contagem (7,9%) e Betim (5,1%) registraram o maior volume de casos até a 20ª semana, ao passo que Pompéu, Três Marias e Santa Bárbara os menores acumulados.

Entre os municípios selecionados, Mateus Leme (800%), Sabará (525%) e Betim (455,6%) tiveram os maiores incrementos no número de novos casos de Covid-19 no período de 14 dias, ao passo que Contagem teve a maior queda (Tabela 7).

Em Belo Horizonte, entre a 18ª e a 19ª semana, o número de casos saltou de 390506 para 391623 (aumento de 0,3%). Nos últimos sete dias foi para 392497 (acréscimo de 0,2%). A média móvel de novos registros variou 50,4% em 14 dias (Em alta).

Em Contagem, o incremento do número de registros da doença foi de 0,2% entre a 18ª e a 19ª semana e de 0,1% entre a 19ª e a 20ª. A média móvel de novos registros variou -74,3% em 14 dias (Em baixa).

Em Betim, terceiro Município com o maior acumulado de infectados da Macrorregião, o crescimento do número de registros da doença foi de 0,1% entre a 18ª e a 19ª semana e de 0,1% entre a 19ª e a 20ª semana. A média móvel de novos registros variou 455,6% em 14 dias (Em alta).

Do grupo dos 25 municípios com maior número acumulado de registros, Itabirito (316,9) e Nova Lima (300,5) apresentaram os maiores números de casos por mil habitantes, enquanto Vespasiano (49,7) e Santa Luzia (64,1) os menores.

Tabela 7. Distribuição de casos acumulados de Covid-19 e taxas de variação, dos 25 municípios com maior número de notificações – Semanas epidemiológicas 18ª, 19ª e 20ª – Macrorregião Centro

Municípios	População	Casos por mil	Número acumulado de casos					Média móvel de 7 dias				Situação em 21/05/2022
			Semana			Variação (%)		Semana			Variação em 14 dias (%)	
			Até a 18ª	Até a 19ª	Até a 20ª	19ª sobre 18ª	20ª sobre 19ª	18ª	19ª	20ª		
Mateus Leme	31.631	253,5	8.011	8.011	8.020	0,0	0,1	1	0	9	800,0	Em alta
Sabará	137.877	75,6	10.397	10.402	10.427	0,0	0,2	4	5	25	525,0	Em alta
Betim	450.024	103,6	46.542	46.574	46.624	0,1	0,1	9	32	50	455,6	Em alta
Itabira	121.717	251,4	30.567	30.567	30.600	0,0	0,1	6	0	33	450,0	Em alta
João Monlevade	80.903	174,1	14.052	14.071	14.087	0,1	0,1	4	19	16	300,0	Em alta
Lagoa Santa	66.744	155,4	10.308	10.321	10.373	0,1	0,5	15	13	52	246,7	Em alta
Ibirité	184.030	72,7	13.213	13.307	13.380	0,7	0,5	27	94	73	170,4	Em alta
Sete Lagoas	243.950	146,2	35.564	35.604	35.667	0,1	0,2	28	40	63	125,0	Em alta
Barão de Cocais	33.232	202,0	6.711	6.711	6.713	0,0	0,0	1	0	2	100,0	Em alta
Santa Bárbara	31.873	180,3	5.741	5.744	5.748	0,1	0,1	2	3	4	100,0	Em alta
Belo Horizonte	2.530.701	155,1	390.506	391.623	392.497	0,3	0,2	581	1.117	874	50,4	Em alta
Itabirito	52.996	316,9	16.784	16.793	16.793	0,1	0,0	18	9	0	0,0	Estável
Nova Lima	97.378	300,5	29.261	29.261	29.261	0,0	0,0	4	0	0	0,0	Estável
Matozinhos	38.469	185,0	7.110	7.111	7.117	0,0	0,1	6	1	6	0,0	Estável
Pedro Leopoldo	65.149	134,6	8.763	8.770	8.770	0,1	0,0	21	7	0	0,0	Estável
Contagem	673.849	105,9	71.194	71.318	71.373	0,2	0,1	214	124	55	-74,3	Em baixa
Mariana	61.830	253,6	15.675	15.678	15.678	0,0	0,0	0	3	0	NA	NA
Ouro Preto	74.824	170,5	12.757	12.757	12.757	0,0	0,0	0	0	0	NA	NA
Três Marias	33.062	165,7	5.480	5.480	5.480	0,0	0,0	0	0	0	NA	NA
Pompéu	32.248	160,4	5.167	5.167	5.171	0,0	0,1	0	0	4	NA	NA
Brumadinho	41.208	159,5	6.547	6.551	6.573	0,1	0,3	-1	4	22	NA	NA
Curvelo	81.085	94,8	7.674	7.679	7.687	0,1	0,1	0	5	8	NA	NA
Ribeirão das Neves	341.415	76,3	26.040	26.040	26.040	0,0	0,0	0	0	0	NA	NA
Santa Luzia	221.705	64,1	14.222	14.222	14.222	0,0	0,0	0	0	0	NA	NA
Vespasiano	131.849	49,7	6.550	6.550	6.550	0,0	0,0	0	0	0	NA	NA
Macrorregião	6.727.252	135,0	904.934	906.470	907.876	0,2	0,2	140	219	201	43,5	Em alta
Minas Gerais	21.411.923	157,8	3.357.140	3.366.652	3.379.608	0,3	0,4	583	1.359	1.851	217,5	Em alta

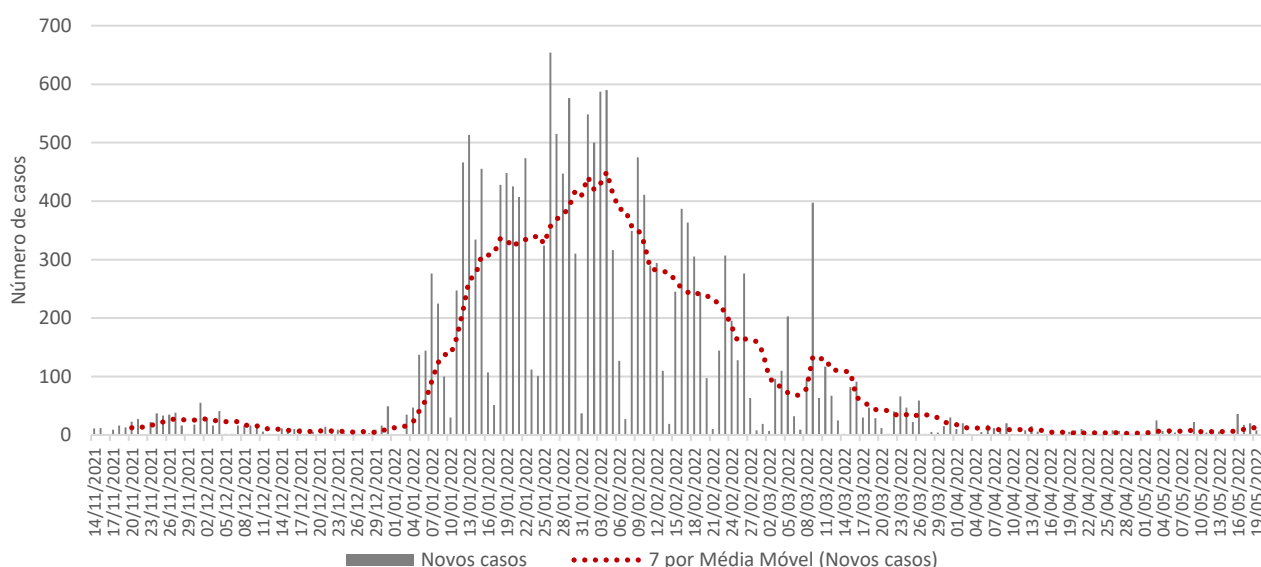
Fonte: SIVEP-Gripe, ESUS, GAL, Laboratórios Privados, Farmácias Privadas, acesso em 21/05/2022.

Nota: Dados organizados em ordem decrescente da variação percentual de novos casos em 14 dias. Até a 20ª semana epidemiológica de 2022 foram confirmados em Minas Gerais 4266 casos de residentes de fora do Estado, perfazendo um total de casos de Covid-19 confirmados em Minas Gerais de 3383874. NA = não se aplica ou sem informação.

2.4 – Macrorregião Jequitinhonha

A Macrorregião de Saúde Jequitinhonha registrou incremento no número de novos casos de Covid-19 em 14 dias. A média de novos registros da doença (dado pela média móvel de sete dias) no dia 21 de maio de 2022 (20ª semana epidemiológica) na Macrorregião foi 13. Como duas semanas antes o quantitativo havia sido de 6, houve acréscimo de 97,8% (Figura 5). Portanto, a Macrorregião mostra tendência de elevação no número de novos casos. No acumulado das semanas epidemiológicas consideradas, o estoque de casos passou de 44867 para 44908 e 44997 - variação de 0,1% e 0,2%, nessa ordem.

Figura 5. Evolução do número diário de novos casos de Covid-19 e média móvel de 7 dias – Macrorregião Jequitinhonha



Fonte: SIVEP-Gripe, ESUS, GAL, Laboratórios Privados, Farmácias Privadas, acesso em 21/05/2022.

Os municípios de Diamantina (17,4%), Itamarandiba (12,8%) e Capelinha (11,5%) registraram o maior volume de casos até a 20ª semana, ao passo que Aricanduva, Presidente Kubitschek e Leme do Prado os menores acumulados.

Entre os municípios selecionados, Senador Modestino Gonçalves (800%), Chapada do Norte (600%) e Berilo (100%) tiveram os maiores incrementos no número de novos casos de Covid-19 no período de 14 dias, ao passo que Aricanduva teve a maior queda (Tabela 8).

Em Diamantina, entre a 18ª e a 19ª semana, o número de casos saltou de 7804 para 7821 (aumento de 0,2%). Nos últimos sete dias foi para 7850 (acréscimo de 0,4%). A média móvel de novos registros variou 26,1% em 14 dias (Em alta).

Em Itamarandiba, o incremento do número de registros da doença foi de 0% entre a 18ª e a 19ª semana e de 0% entre a 19ª e a 20ª. A média móvel de novos registros variou 0% em 14 dias (Estável).

Em Capelinha, terceiro Município com o maior acumulado de infectados da Macrorregião, o decréscimo do número de registros da doença foi de 0% entre a 18ª e a 19ª semana e de 0,1% entre a 19ª e a 20ª semana. A média móvel de novos registros variou -20% em 14 dias (Em baixa).

Do grupo dos 25 municípios com maior número acumulado de registros, Conceição do Mato Dentro (236,7) e Datas (173,1) apresentaram os maiores números de casos por mil habitantes, enquanto Berilo (34,9) e Chapada do Norte (37,8) os menores.

Tabela 8. Distribuição de casos acumulados de Covid-19 e taxas de variação, dos 25 municípios com maior número de notificações – Semanas epidemiológicas 18ª, 19ª e 20ª – Macrorregião Jequitinhonha

Municípios	População	Casos por mil	Número acumulado de casos					Média móvel de 7 dias				Situação em 21/05/2022
			Semana			Variação (%)		Semana			Variação em 14 dias (%)	
			Até a 18ª	Até a 19ª	Até a 20ª	19ª sobre 18ª	20ª sobre 19ª	18ª	19ª	20ª		
Senador Modestino Gonçalves	4.056	104,5	414	415	424	0,2	2,2	1	1	9	800,0	Em alta
Chapada do Norte	15.334	37,8	571	573	580	0,4	1,2	1	2	7	600,0	Em alta
Berilo	11.813	34,9	410	410	412	0,0	0,5	1	0	2	100,0	Em alta
Diamantina	47.924	163,8	7.804	7.821	7.850	0,2	0,4	23	17	29	26,1	Em alta
São Gonçalo do Rio Preto	3.178	167,1	531	531	531	0,0	0,0	1	0	0	0,0	Estável
Itamarandiba	35.130	163,9	5.759	5.759	5.759	0,0	0,0	2	0	0	0,0	Estável
Minas Novas	31.509	48,9	1.537	1.538	1.542	0,1	0,3	4	1	4	0,0	Estável
Capelinha	38.321	135,2	5.174	5.176	5.180	0,0	0,1	5	2	4	-20,0	Em baixa
Turmalina	20.280	143,6	2.907	2.911	2.913	0,1	0,1	3	4	2	-33,3	Em baixa
Conceição do Mato Dentro	17.438	236,7	4.124	4.126	4.127	0,0	0,0	2	2	1	-50,0	Em baixa
Aricanduva	5.305	68,2	359	361	362	0,6	0,3	2	2	1	-50,0	Em baixa
Datas	5.431	173,1	940	940	940	0,0	0,0	0	0	0	NA	NA
Carbonita	9.423	132,0	1.244	1.244	1.244	0,0	0,0	0	0	0	NA	NA
Alvorada de Minas	3.605	126,5	456	456	456	0,0	0,0	0	0	0	NA	NA
Presidente Kubitschek	3.000	121,3	364	364	364	0,0	0,0	0	0	0	NA	NA
Santo Antônio do Itambé	3.763	107,4	401	401	404	0,0	0,7	0	0	3	NA	NA
Serro	20.915	97,4	2.026	2.029	2.037	0,1	0,4	0	3	8	NA	NA
Gouveia	11.811	96,0	1.134	1.134	1.134	0,0	0,0	0	0	0	NA	NA
Felício dos Santos	4.656	93,4	435	435	435	0,0	0,0	0	0	0	NA	NA
Araçuaí	36.715	92,5	3.391	3.396	3.397	0,1	0,0	0	5	1	NA	NA
Coluna	8.810	91,9	810	810	810	0,0	0,0	0	0	0	NA	NA
Veredinha	5.733	79,2	454	454	454	0,0	0,0	0	0	0	NA	NA
Leme do Prado	4.923	77,4	377	377	381	0,0	1,1	0	0	4	NA	NA
Coronel Murta	9.209	64,4	593	593	593	0,0	0,0	0	0	0	NA	NA
Virgem da Lapa	13.729	60,3	827	828	828	0,1	0,0	0	1	0	NA	NA
Macrorregião	408.352	110,2	44.867	44.908	44.997	0,1	0,2	6	6	13	97,8	Em alta
Minas Gerais	21.411.923	157,8	3.357.140	3.366.652	3.379.608	0,3	0,4	583	1.359	1.851	217,5	Em alta

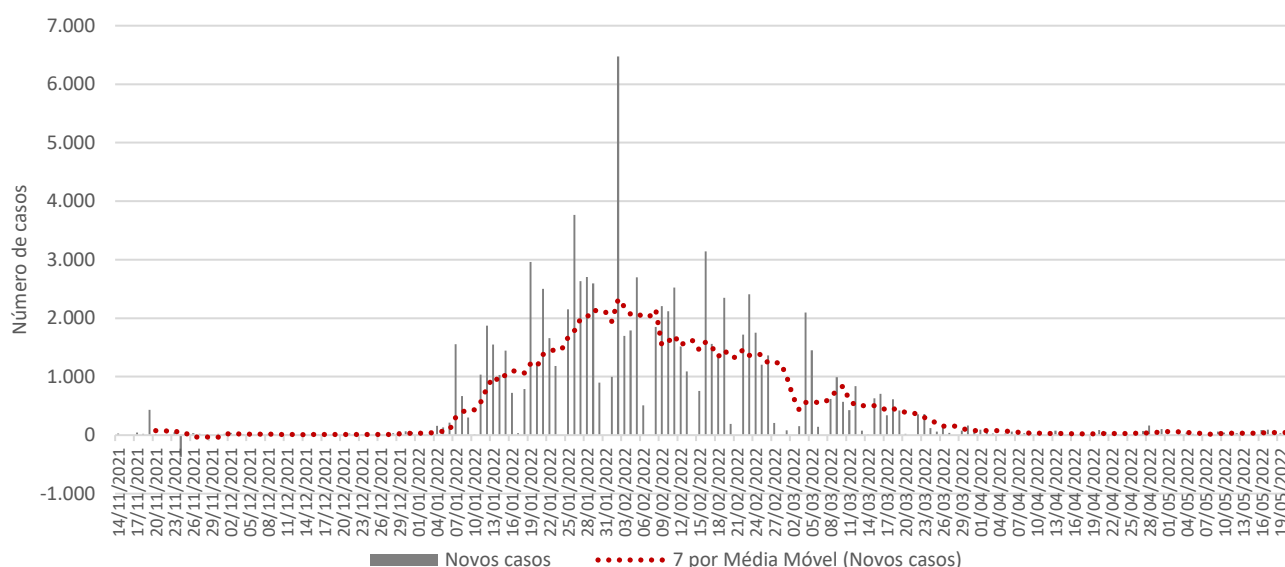
Fonte: SIVEP-Gripe, ESUS, GAL, Laboratórios Privados, Farmácias Privadas, acesso em 21/05/2022.

Nota: Dados organizados em ordem decrescente da variação percentual de novos casos em 14 dias. Até a 20ª semana epidemiológica de 2022 foram confirmados em Minas Gerais 4266 casos de residentes de fora do Estado, perfazendo um total de casos de Covid-19 confirmados em Minas Gerais de 3383874. NA = não se aplica ou sem informação.

2.5 – Macrorregião Oeste

A Macrorregião de Saúde Oeste registrou incremento no número de novos casos de Covid-19 em 14 dias. A média de novos registros da doença (dado pela média móvel de sete dias) no dia 21 de maio de 2022 (20ª semana epidemiológica) na Macrorregião foi 45. Como duas semanas antes o quantitativo havia sido de 19, houve acréscimo de 130,1% (Figura 6). Portanto, a Macrorregião mostra tendência de elevação no número de novos casos. No acumulado das semanas epidemiológicas consideradas, o estoque de casos passou de 232706 para 232939 e 233252 - variação de 0,1% e 0,1%, nessa ordem.

Figura 6. Evolução do número diário de novos casos de Covid-19 e média móvel de 7 dias – Macrorregião Oeste



Fonte: SIVEP-Gripe, ESUS, GAL, Laboratórios Privados, Farmácias Privadas, acesso em 21/05/2022.

Os municípios de Divinópolis (15,8%), Itaúna (8,9%) e Formiga (8,7%) registraram o maior volume de casos até a 20ª semana, ao passo que Candeias, Dolores do Indaiá e Santo Antônio do Amparo os menores acumulados.

Entre os municípios selecionados, Itaipicérica (366,7%), Divinópolis (242,9%) e Carmópolis de Minas (233,3%) tiveram os maiores incrementos no número de novos casos de Covid-19 no período de 14 dias, ao passo que Santo Antônio do Monte teve a maior queda (Tabela 9).

Em Divinópolis, entre a 18ª e a 19ª semana, o número de casos saltou de 36778 para 36836 (aumento de 0,2%). Nos últimos sete dias foi para 36932 (acrécimo de 0,3%). A média móvel de novos registros variou 242,9% em 14 dias (Em alta).

Em Itaúna, o incremento do número de registros da doença foi de 0,1% entre a 18ª e a 19ª semana e de 0,2% entre a 19ª e a 20ª. A média móvel de novos registros variou 121,1% em 14 dias (Em alta).

Em Formiga, terceiro Município com o maior acumulado de infectados da Macrorregião, o crescimento do número de registros da doença foi de 0,1% entre a 18ª e a 19ª semana e de 0,2% entre a 19ª e a 20ª semana. A média móvel de novos registros variou 152,6% em 14 dias (Em alta).

Do grupo dos 25 municípios com maior número acumulado de registros, Formiga (300,3) e Itaguara (292,3) apresentaram os maiores números de casos por mil habitantes, enquanto Nova Serrana (81,2) e Santo Antônio do Amparo (116,2) os menores.

Tabela 9. Distribuição de casos acumulados de Covid-19 e taxas de variação, dos 25 municípios com maior número de notificações – Semanas epidemiológicas 18ª, 19ª e 20ª – Macrorregião Oeste

Municípios	População	Casos por mil	Número acumulado de casos					Média móvel de 7 dias				Situação em 21/05/2022
			Semana			Variação (%)		Semana			Variação em 14 dias (%)	
			Até a 18ª	Até a 19ª	Até a 20ª	19ª sobre 18ª	20ª sobre 19ª	18ª	19ª	20ª		
Itapeverica	21.760	160,1	3.438	3.470	3.484	0,9	0,4	3	32	14	366,7	Em alta
Divinópolis	242.505	152,3	36.778	36.836	36.932	0,2	0,3	28	58	96	242,9	Em alta
Carmópolis de Minas	19.756	207,4	4.088	4.088	4.098	0,0	0,2	3	0	10	233,3	Em alta
Santo Antônio do Amparo	18.697	116,2	2.154	2.155	2.172	0,0	0,8	6	1	17	183,3	Em alta
Formiga	67.956	300,3	20.333	20.359	20.407	0,1	0,2	19	26	48	152,6	Em alta
Itaúna	94.455	220,2	20.723	20.754	20.796	0,1	0,2	19	31	42	121,1	Em alta
Pará de Minas	95.616	146,0	13.907	13.918	13.956	0,1	0,3	29	11	38	31,0	Em alta
Luz	18.297	284,7	5.203	5.208	5.209	0,1	0,0	2	5	1	-50,0	Em baixa
Santo Antônio do Monte	28.603	221,9	6.343	6.347	6.348	0,1	0,0	4	4	1	-75,0	Em baixa
Itaguara	13.510	292,3	3.949	3.949	3.949	0,0	0,0	0	0	0	NA	NA
Lagoa da Prata	53.236	291,9	15.541	15.541	15.541	0,0	0,0	0	0	0	NA	NA
Bambuí	23.964	256,8	6.155	6.155	6.155	0,0	0,0	0	0	0	NA	NA
Arcos	40.658	249,3	10.137	10.137	10.137	0,0	0,0	0	0	0	NA	NA
Campo Belo	54.338	240,3	13.028	13.038	13.058	0,1	0,2	0	10	20	NA	NA
Bom Despacho	51.436	210,6	10.825	10.828	10.833	0,0	0,0	0	3	5	NA	NA
Martinho Campos	13.497	198,4	2.674	2.677	2.678	0,1	0,0	0	3	1	NA	NA
Itatiaiuçu	11.354	194,7	2.211	2.211	2.211	0,0	0,0	0	0	0	NA	NA
Perdigão	11.994	190,6	2.285	2.285	2.286	0,0	0,0	0	0	1	NA	NA
Cristais	13.060	183,5	2.393	2.394	2.396	0,0	0,1	0	1	2	NA	NA
Oliveira	41.987	149,4	6.272	6.272	6.272	0,0	0,0	0	0	0	NA	NA
Cláudio	29.093	147,2	4.283	4.283	4.283	0,0	0,0	0	0	0	NA	NA
Dores do Indaiá	13.373	143,4	1.912	1.917	1.918	0,3	0,1	0	5	1	NA	NA
Candeias	14.890	125,5	1.868	1.868	1.869	0,0	0,1	0	0	1	NA	NA
Pitangui	28.433	125,0	3.549	3.553	3.553	0,1	0,0	0	4	0	NA	NA
Nova Serrana	108.241	81,2	8.786	8.786	8.786	0,0	0,0	0	0	0	NA	NA
Macrorregião	1.313.161	177,6	232.706	232.939	233.252	0,1	0,1	19	33	45	130,1	Em alta
Minas Gerais	21.411.923	157,8	3.357.140	3.366.652	3.379.608	0,3	0,4	583	1.359	1.851	217,5	Em alta

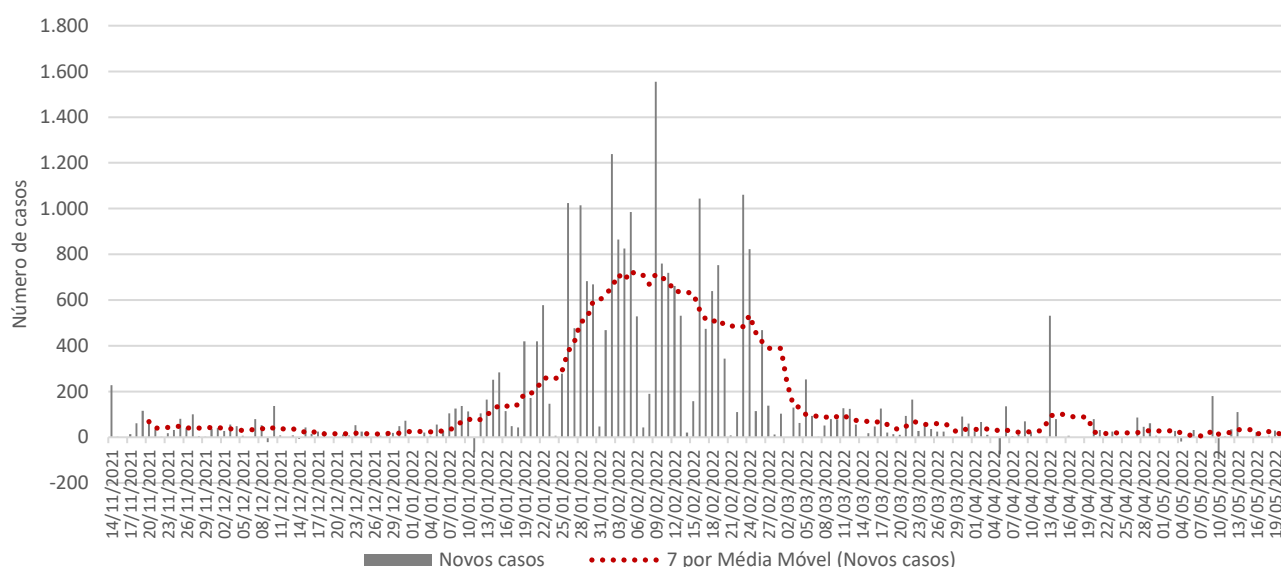
Fonte: SIVEP-Gripe, ESUS, GAL, Laboratórios Privados, Farmácias Privadas, acesso em 21/05/2022.

Nota: Dados organizados em ordem decrescente da variação percentual de novos casos em 14 dias. Até a 20ª semana epidemiológica de 2022 foram confirmados em Minas Gerais 4266 casos de residentes de fora do Estado, perfazendo um total de casos de Covid-19 confirmados em Minas Gerais de 3383874. NA = não se aplica ou sem informação.

2.6 – Macrorregião Leste

A Macrorregião de Saúde Leste registrou incremento no número de novos casos de Covid-19 em 14 dias. A média de novos registros da doença (dado pela média móvel de sete dias) no dia 21 de maio de 2022 (20ª semana epidemiológica) na Macrorregião foi 11. Como duas semanas antes o quantitativo havia sido de 6, houve acréscimo de 92,7% (Figura 7). Portanto, a Macrorregião mostra tendência de elevação no número de novos casos. No acumulado das semanas epidemiológicas consideradas, o estoque de casos passou de 95466 para 95700 e 95779 - variação de 0,2% e 0,1%, nessa ordem.

Figura 7. Evolução do número diário de novos casos de Covid-19 e média móvel de 7 dias – Macrorregião Leste



Fonte: SIVEP-Gripe, ESUS, GAL, Laboratórios Privados, Farmácias Privadas, acesso em 21/05/2022.

Os municípios de Governador Valadares (48,6%), Mantena (4,2%) e Aimorés (3,5%) registraram o maior volume de casos até a 20ª semana, ao passo que Coroaci, Capitão Andrade e Sardoá os menores acumulados.

Entre os municípios selecionados, Governador Valadares (188,9%), Santa Rita do Itueto (0%) e Aimorés (0%) tiveram os maiores incrementos no número de novos casos de Covid-19 no período de 14 dias, ao passo que Virgolândia teve a maior queda (Tabela 10).

Em Governador Valadares, entre a 18ª e a 19ª semana, o número de casos saltou de 46305 para 46508 (aumento de 0,4%). Nos últimos sete dias foi para 46586 (acréscimo de 0,2%). A média móvel de novos registros variou 188,9% em 14 dias (Em alta).

Em Mantena, o incremento do número de registros da doença foi de 0,2% entre a 18ª e a 19ª semana e de 0% entre a 19ª e a 20ª.

Em Aimorés, terceiro Município com o maior acumulado de infectados da Macrorregião, o crescimento do número de registros da doença foi de 0,1% entre a 18ª e a 19ª semana e de 0% entre a 19ª e a 20ª semana. A média móvel de novos registros variou 0% em 14 dias (Estável).

Do grupo dos 25 municípios com maior número acumulado de registros, Itueta (262,9) e Santa Rita do Itueto (209,5) apresentaram os maiores números de casos por mil habitantes, enquanto Água Boa (77,3) e Peçanha (80,3) os menores.

Tabela 10. Distribuição de casos acumulados de Covid-19 e taxas de variação, dos 25 municípios com maior número de notificações – Semanas epidemiológicas 18ª, 19ª e 20ª – Macrorregião Leste

Municípios	População	Casos por mil	Número acumulado de casos					Média móvel de 7 dias				Situação em 21/05/2022
			Semana			Variação (%)		Semana			Variação em 14 dias (%)	
			Até a 18ª	Até a 19ª	Até a 20ª	19ª sobre 18ª	20ª sobre 19ª	18ª	19ª	20ª		
Governador Valadares	282.164	165,1	46.305	46.508	46.586	0,4	0,2	27	203	78	188,9	Em alta
Santa Rita do Itueto	5.426	209,5	1.136	1.136	1.137	0,0	0,1	1	0	1	0,0	Estável
Aimorés	25.116	135,3	3.395	3.397	3.397	0,1	0,0	2	2	0	0,0	Estável
Sardoá	6.421	127,6	819	819	819	0,0	0,0	4	0	0	0,0	Estável
Água Boa	13.319	77,3	1.029	1.030	1.030	0,1	0,0	2	1	0	0,0	Estável
Virgolândia	5.303	171,2	901	906	908	0,6	0,2	3	5	2	-33,3	Em baixa
Itueta	6.074	262,9	1.597	1.597	1.597	0,0	0,0	0	0	0	NA	NA
Cuparaque	5.026	182,5	917	917	917	0,0	0,0	0	0	0	NA	NA
Resplendor	17.396	179,1	3.115	3.115	3.115	0,0	0,0	0	0	0	NA	NA
Mendes Pimentel	6.446	170,8	1.101	1.101	1.101	0,0	0,0	0	0	0	NA	NA
São João do Manteninha	5.975	166,7	996	996	996	0,0	0,0	0	0	0	NA	NA
Itanhomi	12.259	159,6	1.956	1.956	1.956	0,0	0,0	0	0	0	NA	NA
Mantena	27.651	146,9	4.054	4.063	4.063	0,2	0,0	0	9	0	NA	NA
Capitão Andrade	5.559	144,5	802	802	803	0,0	0,1	0	0	1	NA	NA
Galiléia	6.764	137,3	929	929	929	0,0	0,0	0	0	0	NA	NA
Conselheiro Pena	22.975	136,8	3.144	3.149	3.144	0,2	-0,2	0	5	-5	NA	NA
Itabirinha	11.637	122,3	1.423	1.423	1.423	0,0	0,0	0	0	0	NA	NA
Tumiritinga	6.797	121,1	822	823	823	0,1	0,0	0	1	0	NA	NA
Engenheiro Caldas	11.268	110,0	1.240	1.240	1.240	0,0	0,0	0	0	0	NA	NA
Frei Inocência	9.716	106,9	1.039	1.039	1.039	0,0	0,0	0	0	0	NA	NA
São Sebastião do Maranhão	9.884	102,2	1.010	1.010	1.010	0,0	0,0	0	0	0	NA	NA
São João Evangelista	15.761	95,0	1.498	1.498	1.498	0,0	0,0	0	0	0	NA	NA
Santa Maria do Suaçuí	14.607	93,1	1.357	1.360	1.360	0,2	0,0	0	3	0	NA	NA
Coroaci	9.897	80,4	796	796	796	0,0	0,0	0	0	0	NA	NA
Peçanha	17.534	80,3	1.408	1.408	1.408	0,0	0,0	0	0	0	NA	NA
Macrorregião	693.209	138,2	95.466	95.700	95.779	0,2	0,1	6	33	11	92,7	Em alta
Minas Gerais	21.411.923	157,8	3.357.140	3.366.652	3.379.608	0,3	0,4	583	1.359	1.851	217,5	Em alta

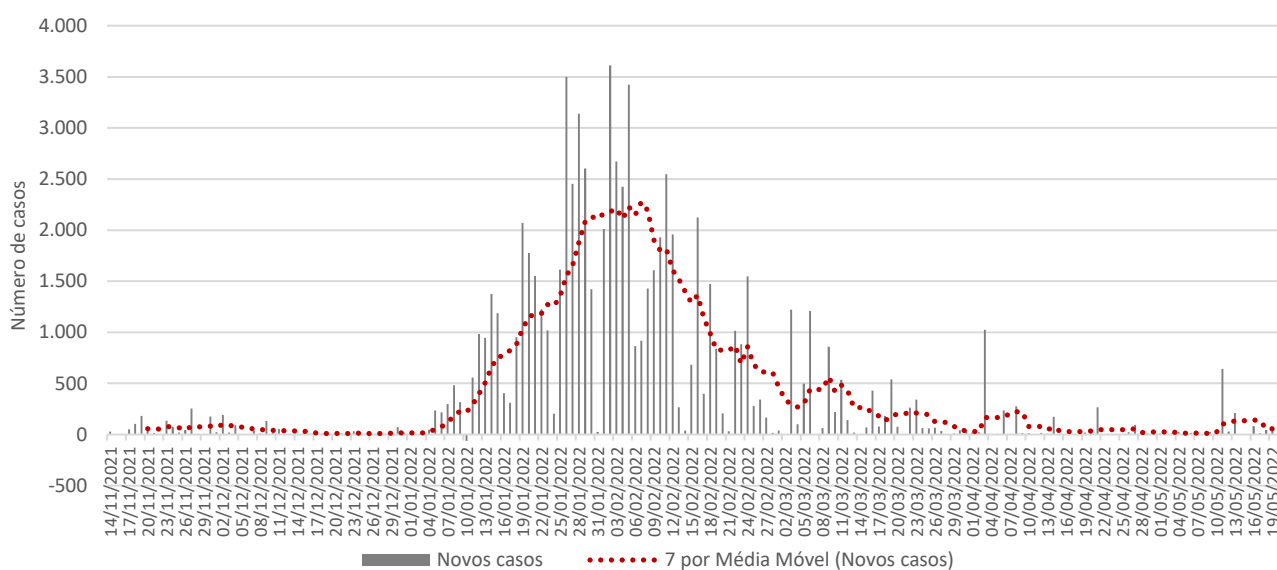
Fonte: SIVEP-Gripe, ESUS, GAL, Laboratórios Privados, Farmácias Privadas, acesso em 21/05/2022.

Nota: Dados organizados em ordem decrescente da variação percentual de novos casos em 14 dias. Até a 20ª semana epidemiológica de 2022 foram confirmados em Minas Gerais 4266 casos de residentes de fora do Estado, perfazendo um total de casos de Covid-19 confirmados em Minas Gerais de 3383874. NA = não se aplica ou sem informação.

2.7- Macrorregião Sudeste

A Macrorregião de Saúde Sudeste registrou decremento no número de novos casos de Covid-19 em 14 dias. A média de novos registros da doença (dado pela média móvel de sete dias) no dia 21 de maio de 2022 (20ª semana epidemiológica) na Macrorregião foi 5. Como duas semanas antes o quantitativo havia sido de 12, houve decréscimo de -56,3% (Figura 8). Portanto, a Macrorregião mostra tendência de queda no número de novos casos. No acumulado das semanas epidemiológicas consideradas, o estoque de casos passou de 243287 para 244227 e 244265 - variação de 0,4% e 0%, nessa ordem.

Figura 8. Evolução do número diário de novos casos de Covid-19 e média móvel de 7 dias - Macrorregião Sudeste



Fonte: SIVEP-Gripe, ESUS, GAL, Laboratórios Privados, Farmácias Privadas, acesso em 21/05/2022.

Os municípios de Juiz de Fora (27,2%), Ubá (9,3%) e Muriaé (6,3%) registraram o maior volume de casos até a 20ª semana, ao passo que Dona Eusébia, Guiricema e Eugenópolis os menores acumulados.

Entre os municípios selecionados, Santos Dumont (700%), Bicas (100%) e Cataguases (100%) tiveram os maiores incrementos no número de novos casos de Covid-19 no período de 14 dias, ao passo que Astolfo Dutra teve a maior queda (Tabela 11).

Em Juiz de Fora, entre a 18ª e a 19ª semana, o número de casos saltou de 66358 para 66533 (aumento de 0,3%). Nos últimos sete dias foi para 66533 (decréscimo de 0%).

Em Ubá, o incremento do número de registros da doença foi de 0% entre a 18ª e a 19ª semana e de 0,1% entre a 19ª e a 20ª. A média móvel de novos registros variou 14,3% em 14 dias (Estável).

Em Muriaé, terceiro Município com o maior acumulado de infectados da Macrorregião, o decréscimo do número de registros da doença foi de 0% entre a 18ª e a 19ª semana e de 0% entre a 19ª e a 20ª semana.

Do grupo dos 25 municípios com maior número acumulado de registros, Pirapetinga (413,1) e Dona Eusébia (237,2) apresentaram os maiores números de casos por mil habitantes, enquanto Juiz de Fora (115,2) e Divino (120,9) os menores.

Tabela 11. Distribuição de casos acumulados de Covid-19 e taxas de variação, dos 25 municípios com maior número de notificações – Semanas epidemiológicas 18ª, 19ª e 20ª – Macrorregião Sudeste

Municípios	População	Casos por mil	Número acumulado de casos					Média móvel de 7 dias				Situação em 21/05/2022
			Semana			Variação (%)		Semana			Variação em 14 dias (%)	
			Até a 18ª	Até a 19ª	Até a 20ª	19ª sobre 18ª	20ª sobre 19ª	18ª	19ª	20ª		
Santos Dumont	46.357	158,4	7.334	7.334	7.342	0,0	0,1	1	0	8	700,0	Em alta
Bicas	14.612	234,3	3.401	3.414	3.424	0,4	0,3	5	13	10	100,0	Em alta
Cataguases	75.942	175,7	13.327	13.335	13.341	0,1	0,0	3	8	6	100,0	Em alta
Matias Barbosa	14.626	212,8	3.093	3.097	3.112	0,1	0,5	11	4	15	36,4	Em alta
Ubá	117.995	192,4	22.681	22.686	22.702	0,0	0,1	14	5	16	14,3	Estável
Visconde do Rio Branco	43.351	166,8	7.232	7.233	7.233	0,0	0,0	1	1	0	0,0	Estável
Astolfo Dutra	14.358	147,7	2.120	2.120	2.121	0,0	0,0	3	0	1	-66,7	Em baixa
Pirapetinga	10.791	413,1	4.456	4.458	4.458	0,0	0,0	0	2	0	NA	NA
Dona Eusébia	6.664	237,2	1.579	1.579	1.581	0,0	0,1	0	0	2	NA	NA
Piraúba	10.732	211,0	1.662	2.257	2.264	35,8	0,3	0	595	7	NA	NA
Leopoldina	52.690	206,2	10.864	10.864	10.864	0,0	0,0	0	0	0	NA	NA
Guiricema	8.296	202,9	1.683	1.683	1.683	0,0	0,0	0	0	0	NA	NA
Eugenópolis	11.383	184,1	2.095	2.096	2.096	0,0	0,0	0	1	0	NA	NA
Mar de Espanha	12.985	180,4	2.379	2.379	2.342	0,0	-1,6	0	0	-37	NA	NA
Além Paraíba	35.438	171,2	6.068	6.068	6.068	0,0	0,0	0	0	0	NA	NA
Carangola	33.022	169,7	5.598	5.603	5.603	0,1	0,0	0	5	0	NA	NA
Mirai	15.205	162,1	2.464	2.465	2.465	0,0	0,0	0	1	0	NA	NA
Tocantins	16.769	161,0	2.699	2.699	2.699	0,0	0,0	0	0	0	NA	NA
São João Nepomuceno	26.530	151,5	4.217	4.219	4.019	0,0	-4,7	2	2	-200	NA	NA
Ervália	19.019	143,0	2.718	2.720	2.720	0,1	0,0	0	2	0	NA	NA
Muriaé	109.997	139,8	15.373	15.374	15.381	0,0	0,0	0	1	7	NA	NA
Espera Feliz	25.287	127,7	3.228	3.228	3.228	0,0	0,0	0	0	0	NA	NA
Lima Duarte	16.749	127,2	2.108	2.114	2.130	0,3	0,8	0	6	16	NA	NA
Divino	20.020	120,9	2.421	2.421	2.421	0,0	0,0	0	0	0	NA	NA
Juiz de Fora	577.532	115,2	66.358	66.533	66.533	0,3	0,0	0	175	0	NA	NA
Macrorregião	1.693.470	144,2	243.287	244.227	244.265	0,4	0,0	12	134	5	-56,3	Em baixa
Minas Gerais	21.411.923	157,8	3.357.140	3.366.652	3.379.608	0,3	0,4	583	1.359	1.851	217,5	Em alta

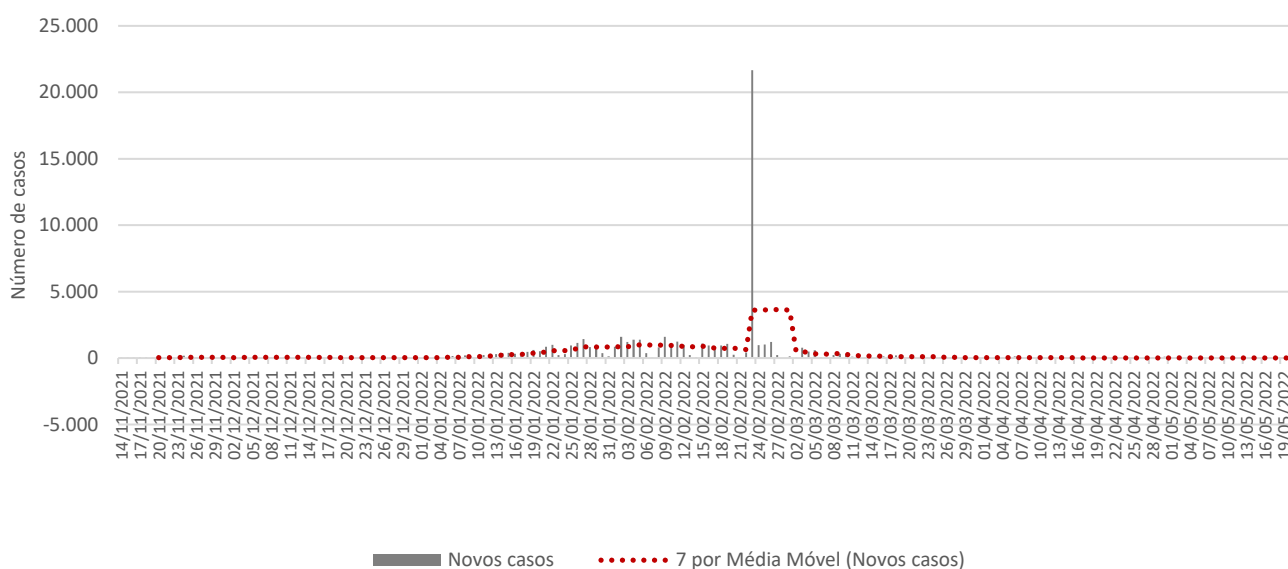
Fonte: SIVEP-Gripe, ESUS, GAL, Laboratórios Privados, Farmácias Privadas, acesso em 21/05/2022.

Nota: Dados organizados em ordem decrescente da variação percentual de novos casos em 14 dias. Até a 20ª semana epidemiológica de 2022 foram confirmados em Minas Gerais 4266 casos de residentes de fora do Estado, perfazendo um total de casos de Covid-19 confirmados em Minas Gerais de 3383874. NA = não se aplica ou sem informação.

2.8 – Macrorregião Norte

A Macrorregião de Saúde Norte registrou incremento no número de novos casos de Covid-19 em 14 dias. A média de novos registros da doença (dado pela média móvel de sete dias) no dia 21 de maio de 2022 (20ª semana epidemiológica) na Macrorregião foi 14 (Figura 9). Portanto, a Macrorregião mostra tendência de elevação no número de novos casos. No acumulado das semanas epidemiológicas consideradas, o estoque de casos passou de 187878 para 187967 e 188062 - variação de 0% e 0,1%, nessa ordem.

Figura 9. Evolução do número diário de novos casos de Covid-19 e média móvel de 7 dias – Macrorregião Norte



Fonte: SIVEP-Gripe, ESUS, GAL, Laboratórios Privados, Farmácias Privadas, acesso em 21/05/2022.

Os municípios de Montes Claros (39%), Pirapora (5,2%) e Janaúba (4%) registraram o maior volume de casos até a 20ª semana, ao passo que Grão Mogol, Francisco Sá e Coração de Jesus os menores acumulados.

Entre os municípios selecionados, Manga (200%), Pirapora (83,3%) e Montalvânia (0%) tiveram os maiores incrementos no número de novos casos de Covid-19 no período de 14 dias, ao passo que Porteirinha teve a maior queda (Tabela 12).

Em Montes Claros, entre a 18ª e a 19ª semana, o número de casos saltou de 73232 para 73252 (aumento de 0%). Nos últimos sete dias foi para 73267 (acréscimo de 0%). A média móvel de novos registros variou -25% em 14 dias (Em baixa).

Em Pirapora, o incremento do número de registros da doença foi de 0,1% entre a 18ª e a 19ª semana e de 0,1% entre a 19ª e a 20ª. A média móvel de novos registros variou 83,3% em 14 dias (Em alta).

Em Janaúba, terceiro Município com o maior acumulado de infectados da Macrorregião, o crescimento do número de registros da doença foi de 0,6% entre a 18ª e a 19ª semana e de 0,6% entre a 19ª e a 20ª semana. A média móvel de novos registros variou -4% em 14 dias (Estável).

Do grupo dos 25 municípios com maior número acumulado de registros, Montes Claros (175,5) e Pirapora (172,9) apresentaram os maiores números de casos por mil habitantes, enquanto São Francisco (47,5) e Francisco Sá (52,9) os menores.

Tabela 12. Distribuição de casos acumulados de Covid-19 e taxas de variação, dos 25 municípios com maior número de notificações – Semanas epidemiológicas 18ª, 19ª e 20ª – Macrorregião Norte

Municípios	População	Casos por mil	Número acumulado de casos					Média móvel de 7 dias				Situação em 21/05/2022
			Semana			Variação (%)		Semana			Variação em 14 dias (%)	
			Até a 18ª	Até a 19ª	Até a 20ª	19ª sobre 18ª	20ª sobre 19ª	18ª	19ª	20ª		
Manga	18.051	102,9	1.858	1.855	1.858	-0,2	0,2	1	-3	3	200,0	Em alta
Pirapora	56.845	172,9	9.814	9.820	9.831	0,1	0,1	6	6	11	83,3	Em alta
Montalvânia	14.621	132,3	1.933	1.933	1.934	0,0	0,1	1	0	1	0,0	Estável
Monte Azul	20.544	108,6	2.229	2.229	2.231	0,0	0,1	2	0	2	0,0	Estável
Jaíba	39.850	107,8	4.296	4.296	4.296	0,0	0,0	1	0	0	0,0	Estável
Rio Pardo de Minas	31.171	53,5	1.669	1.669	1.669	0,0	0,0	1	0	0	0,0	Estável
Janaúba	72.374	104,3	7.456	7.501	7.549	0,6	0,6	50	45	48	-4,0	Estável
Montes Claros	417.478	175,5	73.232	73.252	73.267	0,0	0,0	20	20	15	-25,0	Em baixa
Porteirinha	37.823	137,9	5.208	5.213	5.214	0,1	0,0	6	5	1	-83,3	Em baixa
Taiobeiras	34.653	143,8	4.984	4.984	4.984	0,0	0,0	0	0	0	NA	NA
Mato Verde	12.367	140,5	1.737	1.737	1.737	0,0	0,0	0	0	0	NA	NA
Salinas	41.864	139,0	5.818	5.819	5.820	0,0	0,0	0	1	1	NA	NA
Várzea da Palma	40.101	136,3	5.464	5.464	5.464	0,0	0,0	0	0	0	NA	NA
Capitão Enéas	15.388	133,5	2.055	2.055	2.055	0,0	0,0	0	0	0	NA	NA
Mirabela	13.651	113,5	1.550	1.550	1.550	0,0	0,0	0	0	0	NA	NA
São João do Paraíso	23.797	104,6	2.490	2.490	2.490	0,0	0,0	0	0	0	NA	NA
Buritizero	28.184	96,5	2.718	2.718	2.719	0,0	0,0	0	0	1	NA	NA
Espinosa	31.603	88,1	2.783	2.783	2.783	0,0	0,0	0	0	0	NA	NA
Bocaiúva	50.521	87,0	4.395	4.395	4.395	0,0	0,0	0	0	0	NA	NA
Januária	67.958	86,4	5.873	5.873	5.873	0,0	0,0	0	0	0	NA	NA
Grão Mogol	15.943	76,3	1.217	1.217	1.217	0,0	0,0	0	0	0	NA	NA
Brasília de Minas	32.460	67,2	2.182	2.182	2.182	0,0	0,0	0	0	0	NA	NA
Coração de Jesus	26.620	57,2	1.522	1.522	1.522	0,0	0,0	0	0	0	NA	NA
Francisco Sá	26.459	52,9	1.399	1.399	1.399	0,0	0,0	0	0	0	NA	NA
São Francisco	56.625	47,5	2.692	2.692	2.692	0,0	0,0	0	0	0	NA	NA
Macrorregião	1.700.450	110,6	187.878	187.967	188.062	0,0	0,1	-2	13	14	NA	NA
Minas Gerais	21.411.923	157,8	3.357.140	3.366.652	3.379.608	0,3	0,4	583	1.359	1.851	217,5	Em alta

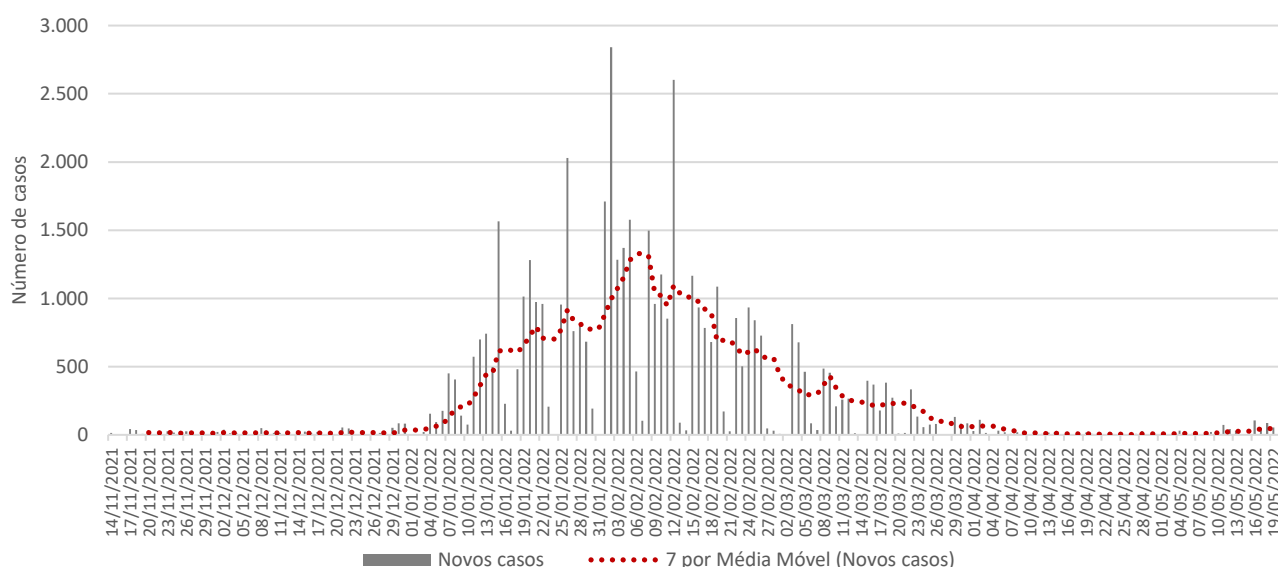
Fonte: SIVEP-Gripe, ESUS, GAL, Laboratórios Privados, Farmácias Privadas, acesso em 21/05/2022.

Nota: Dados organizados em ordem decrescente da variação percentual de novos casos em 14 dias. Até a 20ª semana epidemiológica de 2022 foram confirmados em Minas Gerais 4266 casos de residentes de fora do Estado, perfazendo um total de casos de Covid-19 confirmados em Minas Gerais de 3383874. NA = não se aplica ou sem informação.

2.9 – Macrorregião Noroeste

A Macrorregião de Saúde Noroeste registrou incremento no número de novos casos de Covid-19 em 14 dias. A média de novos registros da doença (dado pela média móvel de sete dias) no dia 21 de maio de 2022 (20ª semana epidemiológica) na Macrorregião foi 50. Como duas semanas antes o quantitativo havia sido de 10, houve acréscimo de 398,6% (Figura 10). Portanto, a Macrorregião mostra tendência de elevação no número de novos casos. No acumulado das semanas epidemiológicas consideradas, o estoque de casos passou de 135995 para 136178 e 136527 - variação de 0,1% e 0,3%, nessa ordem.

Figura 10. Evolução do número diário de novos casos de Covid-19 e média móvel de 7 dias – Macrorregião Noroeste



Fonte: SIVEP-Gripe, ESUS, GAL, Laboratórios Privados, Farmácias Privadas, acesso em 21/05/2022.

Os municípios de Patos de Minas (23%), Unai (16,2%) e Paracatu (12,8%) registraram o maior volume de casos até a 20ª semana, ao passo que Lagamar, Bonfinópolis de Minas e São Gonçalo do Abaeté os menores acumulados.

Entre os municípios selecionados, Lagoa Formosa (7200%), Chapada Gaúcha (1100%) e Vazante (866,7%) tiveram os maiores incrementos no número de novos casos de Covid-19 no período de 14 dias, ao passo que Brasilândia de Minas teve a maior queda (Tabela 13).

Em Patos de Minas, entre a 18ª e a 19ª semana, o número de casos saltou de 31296 para 31326 (aumento de 0,1%). Nos últimos sete dias foi para 31445 (acréscimo de 0,4%). A média móvel de novos registros variou 466,7% em 14 dias (Em alta).

Em Unai, o incremento do número de registros da doença foi de 0,1% entre a 18ª e a 19ª semana e de 0,1% entre a 19ª e a 20ª. A média móvel de novos registros variou -16,7% em 14 dias (Em baixa).

Em Paracatu, terceiro Município com o maior acumulado de infectados da Macrorregião, o crescimento do número de registros da doença foi de 0,1% entre a 18ª e a 19ª semana e de 0,1% entre a 19ª e a 20ª semana. A média móvel de novos registros variou 800% em 14 dias (Em alta).

Do grupo dos 25 municípios com maior número acumulado de registros, Guarda-Mor (262) e Unai (258,6) apresentaram os maiores números de casos por mil habitantes, enquanto São Gonçalo do Abaeté (110,5) e Presidente Olegário (110,7) os menores.

Tabela 13. Distribuição de casos acumulados de Covid-19 e taxas de variação, dos 25 municípios com maior número de notificações – Semanas epidemiológicas 18ª, 19ª e 20ª – Macrorregião Noroeste

Municípios	População	Casos por mil	Número acumulado de casos					Média móvel de 7 dias				Situação em 21/05/2022
			Semana			Variação (%)		Semana			Variação em 14 dias (%)	
			Até a 18ª	Até a 19ª	Até a 20ª	19ª sobre 18ª	20ª sobre 19ª	18ª	19ª	20ª		
Lagoa Formosa	18.168	178,2	3.091	3.164	3.237	2,4	2,3	1	73	73	7.200,0	Em alta
Chapada Gaúcha	14.217	131,5	1.855	1.857	1.869	0,1	0,6	1	2	12	1.100,0	Em alta
Vazante	20.692	229,3	4.694	4.715	4.744	0,4	0,6	3	21	29	866,7	Em alta
São Gotardo	36.084	203,7	7.305	7.315	7.351	0,1	0,5	4	10	36	800,0	Em alta
Paracatu	94.539	185,1	17.476	17.486	17.495	0,1	0,1	1	10	9	800,0	Em alta
Patos de Minas	154.641	203,3	31.296	31.326	31.445	0,1	0,4	21	30	119	466,7	Em alta
Tiros	6.369	164,5	1.044	1.045	1.048	0,1	0,3	1	1	3	200,0	Em alta
Guarda-Mor	6.558	262,0	1.712	1.712	1.718	0,0	0,4	3	0	6	100,0	Em alta
Rio Paranaíba	12.356	243,4	3.000	3.003	3.007	0,1	0,1	3	3	4	33,3	Em alta
Cabeceira Grande	7.025	137,5	966	966	966	0,0	0,0	1	0	0	0,0	Estável
Unaí	85.461	258,6	22.073	22.086	22.101	0,1	0,1	18	13	15	-16,7	Em baixa
Buritiz	25.179	209,3	5.256	5.267	5.269	0,2	0,0	4	11	2	-50,0	Em baixa
Brasilândia de Minas	16.950	165,8	2.809	2.809	2.811	0,0	0,1	4	0	2	-50,0	Em baixa
Serra do Salitre	11.750	209,9	2.466	2.466	2.466	0,0	0,0	0	0	0	NA	NA
João Pinheiro	47.990	186,9	8.968	8.968	8.968	0,0	0,0	0	0	0	NA	NA
Guimarânia	8.168	185,2	1.510	1.510	1.513	0,0	0,2	0	0	3	NA	NA
Lagoa Grande	9.681	181,5	1.750	1.750	1.757	0,0	0,4	0	0	7	NA	NA
Varjão de Minas	7.235	181,2	1.309	1.309	1.311	0,0	0,2	0	0	2	NA	NA
Bonfinópolis de Minas	5.397	174,2	940	940	940	0,0	0,0	0	0	0	NA	NA
Carmo do Paranaíba	30.339	163,7	4.966	4.966	4.966	0,0	0,0	0	0	0	NA	NA
Riachinho	8.132	134,3	1.092	1.092	1.092	0,0	0,0	-4	0	0	NA	NA
Arinos	17.850	125,9	2.247	2.247	2.247	0,0	0,0	0	0	0	NA	NA
Lagamar	7.588	121,1	911	911	919	0,0	0,9	0	0	8	NA	NA
Presidente Olegário	19.680	110,7	2.167	2.170	2.178	0,1	0,4	0	3	8	NA	NA
São Gonçalo do Abaeté	8.527	110,5	929	932	942	0,3	1,1	0	3	10	NA	NA
Macrorregião	714.167	191,2	135.995	136.178	136.527	0,1	0,3	10	26	50	398,6	Em alta
Minas Gerais	21.411.923	157,8	3.357.140	3.366.652	3.379.608	0,3	0,4	583	1.359	1.851	217,5	Em alta

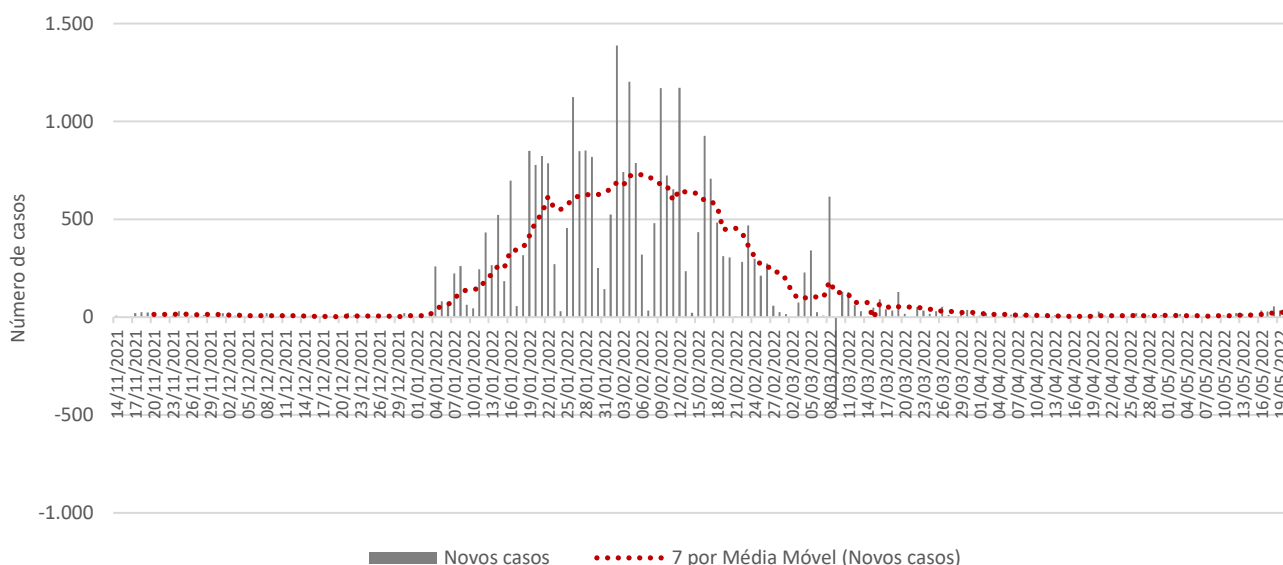
Fonte: SIVEP-Gripe, ESUS, GAL, Laboratórios Privados, Farmácias Privadas, acesso em 21/05/2022.

Nota: Dados organizados em ordem decrescente da variação percentual de novos casos em 14 dias. Até a 20ª semana epidemiológica de 2022 foram confirmados em Minas Gerais 4266 casos de residentes de fora do Estado, perfazendo um total de casos de Covid-19 confirmados em Minas Gerais de 3383874. NA = não se aplica ou sem informação.

2.10 – Macrorregião Leste do Sul

A Macrorregião de Saúde Leste do Sul registrou incremento no número de novos casos de Covid-19 em 14 dias. A média de novos registros da doença (dado pela média móvel de sete dias) no dia 21 de maio de 2022 (20ª semana epidemiológica) na Macrorregião foi 25. Como duas semanas antes o quantitativo havia sido de 5, houve acréscimo de 388,9% (Figura 11). Portanto, a Macrorregião mostra tendência de elevação no número de novos casos. No acumulado das semanas epidemiológicas consideradas, o estoque de casos passou de 94371 para 94452 e 94628 - variação de 0,1% e 0,2%, nessa ordem.

Figura 11. Evolução do número diário de novos casos de Covid-19 e média móvel de 7 dias – Macrorregião Leste do Sul



Fonte: SIVEP-Gripe, ESUS, GAL, Laboratórios Privados, Farmácias Privadas, acesso em 21/05/2022.

Os municípios de Viçosa (16,8%), Manhuaçu (9,5%) e Ponte Nova (9,1%) registraram o maior volume de casos até a 20ª semana, ao passo que Sericita, Paula Cândido e São João do Manhuaçu os menores acumulados.

Entre os municípios selecionados, Viçosa (342,9%) teve o maior incremento no número de novos casos de Covid-19 no período de 14 dias, ao passo que Ipanema teve a maior queda (Tabela 14).

Em Viçosa, entre a 18ª e a 19ª semana, o número de casos saltou de 15760 para 15792 (aumento de 0,2%). Nos últimos sete dias foi para 15854 (acrécimo de 0,4%). A média móvel de novos registros variou 342,9% em 14 dias (Em alta).

Em Manhuaçu, o incremento do número de registros da doença foi de 0% entre a 18ª e a 19ª semana e de 0,2% entre a 19ª e a 20ª.

Em Ponte Nova, terceiro Município com o maior acumulado de infectados da Macrorregião, o decréscimo do número de registros da doença foi de 0% entre a 18ª e a 19ª semana e de 0% entre a 19ª e a 20ª semana.

Do grupo dos 25 municípios com maior número acumulado de registros, Durandé (230,4) e Chalé (218,6) apresentaram os maiores números de casos por mil habitantes, enquanto Santa Margarida (95,7) e Manhuaçu (97,4) os menores.

Tabela 14. Distribuição de casos acumulados de Covid-19 e taxas de variação, dos 25 municípios com maior número de notificações – Semanas epidemiológicas 18ª, 19ª e 20ª – Macrorregião Leste do Sul

Municípios	População	Casos por mil	Número acumulado de casos					Média móvel de 7 dias				Situação em 21/05/2022
			Semana			Variação (%)		Semana			Variação em 14 dias (%)	
			Até a 18ª	Até a 19ª	Até a 20ª	19ª sobre 18ª	20ª sobre 19ª	18ª	19ª	20ª		
Viçosa	79.910	198,4	15.760	15.792	15.854	0,2	0,4	14	32	62	342,9	Em alta
Ipanema	20.133	189,7	3.812	3.814	3.820	0,1	0,2	7	2	6	-14,3	Estável
Durandé	7.898	230,4	1.820	1.820	1.820	0,0	0,0	0	0	0	NA	NA
Chalé	5.695	218,6	1.245	1.245	1.245	0,0	0,0	0	0	0	NA	NA
Lajinha	19.914	176,2	3.508	3.508	3.508	0,0	0,0	0	0	0	NA	NA
Santana do Manhuaçu	8.660	174,1	1.508	1.508	1.508	0,0	0,0	0	0	0	NA	NA
Teixeiras	11.680	170,3	1.986	1.986	1.989	0,0	0,2	0	0	3	NA	NA
Alto Jequitibá	8.286	166,8	1.382	1.382	1.382	0,0	0,0	0	0	0	NA	NA
Raul Soares	23.663	152,3	3.604	3.604	3.604	0,0	0,0	0	0	0	NA	NA
Caputira	9.318	145,8	1.347	1.347	1.359	0,0	0,9	0	0	12	NA	NA
Ponte Nova	60.003	143,4	8.598	8.599	8.603	0,0	0,0	0	1	4	NA	NA
Abre Campo	13.434	143,4	1.926	1.926	1.926	0,0	0,0	0	0	0	NA	NA
Sericita	7.340	138,4	1.016	1.016	1.016	0,0	0,0	0	0	0	NA	NA
Matipó	19.098	132,3	2.526	2.526	2.526	0,0	0,0	0	0	0	NA	NA
Manhumirim	22.894	129,5	2.962	2.962	2.965	0,0	0,1	0	0	3	NA	NA
Mutum	26.945	129,0	3.476	3.476	3.476	0,0	0,0	0	0	0	NA	NA
Alvinópolis	15.135	128,4	1.921	1.931	1.944	0,5	0,7	0	10	13	NA	NA
Rio Casca	13.384	124,8	1.665	1.666	1.670	0,1	0,2	0	1	4	NA	NA
Urucânia	10.333	119,9	1.239	1.239	1.239	0,0	0,0	0	0	0	NA	NA
Simonésia	19.834	116,4	2.309	2.309	2.309	0,0	0,0	0	0	0	NA	NA
Porto Firme	11.414	115,1	1.292	1.297	1.314	0,4	1,3	0	5	17	NA	NA
Paula Cândido	9.597	110,7	1.062	1.062	1.062	0,0	0,0	0	0	0	NA	NA
São João do Manhuaçu	11.785	101,8	1.200	1.200	1.200	0,0	0,0	0	0	0	NA	NA
Manhuaçu	92.074	97,4	8.958	8.958	8.972	0,0	0,2	0	0	14	NA	NA
Santa Margarida	16.393	95,7	1.569	1.569	1.569	0,0	0,0	0	0	0	NA	NA
Macrorregião	699.214	135,3	94.371	94.452	94.628	0,1	0,2	5	12	25	388,9	Em alta
Minas Gerais	21.411.923	157,8	3.357.140	3.366.652	3.379.608	0,3	0,4	583	1.359	1.851	217,5	Em alta

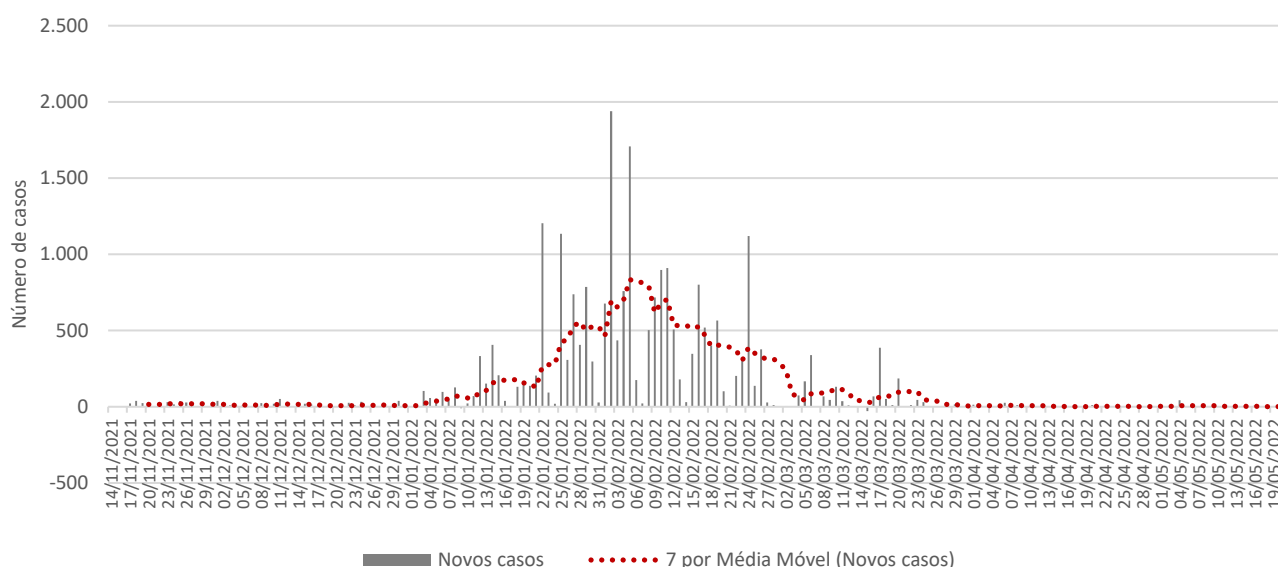
Fonte: SIVEP-Gripe, ESUS, GAL, Laboratórios Privados, Farmácias Privadas, acesso em 21/05/2022.

Nota: Dados organizados em ordem decrescente da variação percentual de novos casos em 14 dias. Até a 20ª semana epidemiológica de 2022 foram confirmados em Minas Gerais 4266 casos de residentes de fora do Estado, perfazendo um total de casos de Covid-19 confirmados em Minas Gerais de 3383874. NA = não se aplica ou sem informação.

2.11 – Macrorregião Nordeste

A Macrorregião de Saúde Nordeste registrou decréscimo no número de novos casos de Covid-19 em 14 dias. A média de novos registros da doença (dado pela média móvel de sete dias) no dia 21 de maio de 2022 (20ª semana epidemiológica) na Macrorregião foi 1. Como duas semanas antes o quantitativo havia sido de 7, houve decréscimo de -80,4% (Figura 12). Portanto, a Macrorregião mostra tendência de queda no número de novos casos. No acumulado das semanas epidemiológicas consideradas, o estoque de casos passou de 88506 para 88522 e 88531 - variação de 0% e 0%, nessa ordem.

Figura 12. Evolução do número diário de novos casos de Covid-19 e média móvel de 7 dias – Macrorregião Nordeste



Fonte: SIVEP-Gripe, ESUS, GAL, Laboratórios Privados, Farmácias Privadas, acesso em 21/05/2022.

Os municípios de Teófilo Otoni (20%), Nanuque (8,1%) e Almenara (7,5%) registraram o maior volume de casos até a 20ª semana, ao passo que Pavão, Itambacuri e Divisópolis os menores acumulados.

Entre os municípios selecionados, Jequitinhonha (0%), Ataléia (0%) e Águas Formosas (0%) tiveram os maiores incrementos no número de novos casos de Covid-19 no período de 14 dias, ao passo que Divisópolis teve a maior queda (Tabela 15).

Em Teófilo Otoni, entre a 18ª e a 19ª semana, o número de casos saltou de 17749 para 17749 (queda de 0%). Nos últimos sete dias foi para 17749 (decréscimo de 0%).

Em Nanuque, o incremento do número de registros da doença foi de 0% entre a 18ª e a 19ª semana e de 0,1% entre a 19ª e a 20ª.

Em Almenara, terceiro Município com o maior acumulado de infectados da Macrorregião, o decréscimo do número de registros da doença foi de 0% entre a 18ª e a 19ª semana e de 0% entre a 19ª e a 20ª semana.

Do grupo dos 25 municípios com maior número acumulado de registros, Felisburgo (181,9) e Nanuque (176,7) apresentaram os maiores números de casos por mil habitantes, enquanto Itambacuri (39,6) e Carai (60,1) os menores.

Tabela 15. Distribuição de casos acumulados de Covid-19 e taxas de variação, dos 25 municípios com maior número de notificações – Semanas epidemiológicas 18ª, 19ª e 20ª – Macrorregião Nordeste

Municípios	População	Casos por mil	Número acumulado de casos					Média móvel de 7 dias				Situação em 21/05/2022
			Semana			Variação (%)		Semana			Variação em 14 dias (%)	
			Até a 18ª	Até a 19ª	Até a 20ª	19ª sobre 18ª	20ª sobre 19ª	18ª	19ª	20ª		
Jequitinhonha	25.555	124,2	3.175	3.175	3.175	0,0	0,0	2	0	0	0,0	Estável
Ataléia	12.496	122,4	1.530	1.530	1.530	0,0	0,0	1	0	0	0,0	Estável
Águas Formosas	19.285	87,7	1.691	1.691	1.691	0,0	0,0	41	0	0	0,0	Estável
Divisópolis	11.396	87,0	986	991	992	0,5	0,1	2	5	1	-50,0	Em baixa
Felisburgo	7.548	181,9	1.360	1.371	1.373	0,8	0,1	0	11	2	NA	NA
Nanuque	40.583	176,7	7.164	7.164	7.170	0,0	0,1	0	0	6	NA	NA
Carlos Chagas	18.516	173,7	3.216	3.216	3.216	0,0	0,0	0	0	0	NA	NA
Rubim	10.269	170,4	1.750	1.750	1.750	0,0	0,0	0	0	0	NA	NA
Almenara	42.380	157,0	6.654	6.654	6.654	0,0	0,0	0	0	0	NA	NA
Santa Helena de Minas	6.406	155,5	996	996	996	0,0	0,0	0	0	0	NA	NA
Jacinto	12.320	129,8	1.599	1.599	1.599	0,0	0,0	0	0	0	NA	NA
Santo Antônio do Jacinto	11.570	127,4	1.474	1.474	1.474	0,0	0,0	0	0	0	NA	NA
Teófilo Otoni	141.269	125,6	17.749	17.749	17.749	0,0	0,0	0	0	0	NA	NA
Jordânia	10.872	125,1	1.360	1.360	1.360	0,0	0,0	0	0	0	NA	NA
Itaobim	20.997	125,0	2.624	2.624	2.624	0,0	0,0	0	0	0	NA	NA
Pavão	8.390	107,5	902	902	902	0,0	0,0	0	0	0	NA	NA
Poté	16.675	104,5	1.742	1.742	1.742	0,0	0,0	0	0	0	NA	NA
Pedra Azul	24.333	102,6	2.497	2.497	2.497	0,0	0,0	0	0	0	NA	NA
Malacacheta	18.556	96,8	1.796	1.796	1.796	0,0	0,0	0	0	0	NA	NA
Joaíma	15.476	79,5	1.231	1.231	1.231	0,0	0,0	0	0	0	NA	NA
Padre Paraíso	20.346	70,8	1.441	1.441	1.441	0,0	0,0	0	0	0	NA	NA
Novo Cruzeiro	31.339	63,7	1.996	1.996	1.996	0,0	0,0	0	0	0	NA	NA
Medina	20.701	60,3	1.248	1.248	1.248	0,0	0,0	0	0	0	NA	NA
Caraí	23.872	60,1	1.435	1.435	1.435	0,0	0,0	0	0	0	NA	NA
Itambacuri	23.207	39,6	920	920	920	0,0	0,0	0	0	0	NA	NA
Macrorregião	835.346	106,0	88.506	88.522	88.531	0,0	0,0	7	2	1	-80,4	Em baixa
Minas Gerais	21.411.923	157,8	3.357.140	3.366.652	3.379.608	0,3	0,4	583	1.359	1.851	217,5	Em alta

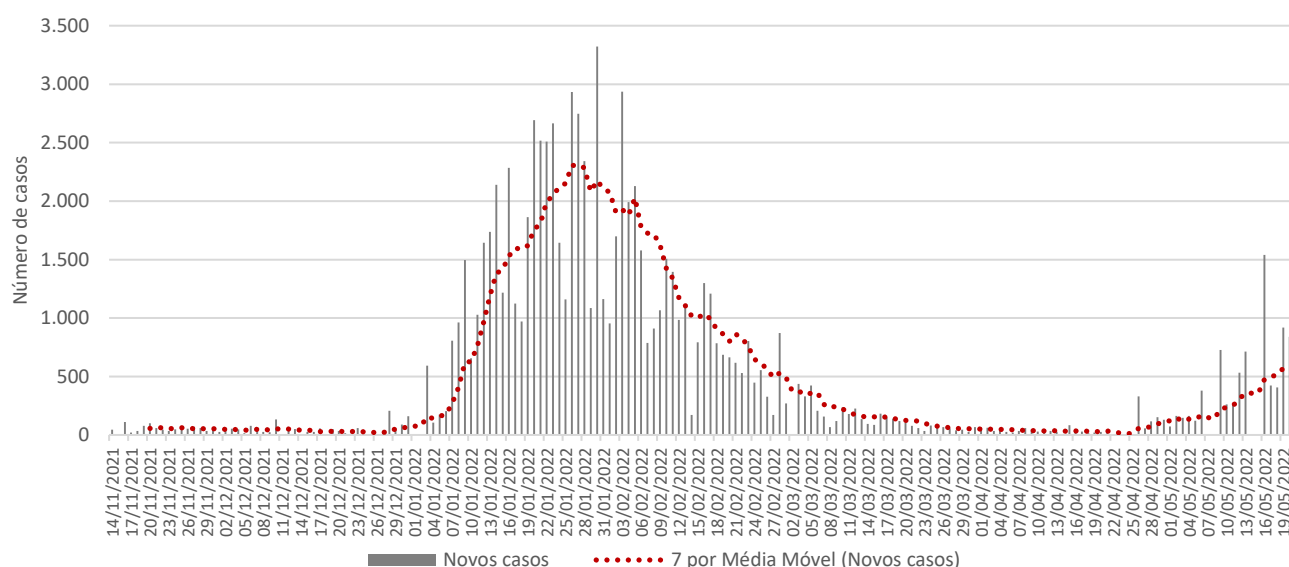
Fonte: SIVEP-Gripe, ESUS, GAL, Laboratórios Privados, Farmácias Privadas, acesso em 21/05/2022.

Nota: Dados organizados em ordem decrescente da variação percentual de novos casos em 14 dias. Até a 20ª semana epidemiológica de 2022 foram confirmados em Minas Gerais 4266 casos de residentes de fora do Estado, perfazendo um total de casos de Covid-19 confirmados em Minas Gerais de 3383874. NA = não se aplica ou sem informação.

2.12 – A Macrorregião Triângulo do Sul

A Macrorregião de Saúde Triângulo do Sul registrou incremento no número de novos casos de Covid-19 em 14 dias. A média de novos registros da doença (dado pela média móvel de sete dias) no dia 21 de maio de 2022 (20ª semana epidemiológica) na Macrorregião foi 590. Como duas semanas antes o quantitativo havia sido de 150, houve acréscimo de 293,8% (Figura 13). Portanto, a Macrorregião mostra tendência de elevação no número de novos casos. No acumulado das semanas epidemiológicas consideradas, o estoque de casos passou de 192427 para 194933 e 199060 - variação de 1,3% e 2,1%, nessa ordem.

Figura 13. Evolução do número diário de novos casos de Covid-19 e média móvel de 7 dias – Macrorregião Triângulo do Sul



Fonte: SIVEP-Gripe, ESUS, GAL, Laboratórios Privadas, Farmácias Privadas, acesso em 21/05/2022.

Os municípios de Uberaba (43,8%), Araxá (16,5%) e Frutal (7,5%) registraram o maior volume de casos até a 20ª semana, ao passo que Veríssimo, Comendador Gomes e União de Minas os menores acumulados.

Entre os municípios selecionados, Iturama (2825%), Ibiá (1046,2%) e Sacramento (682,8%) tiveram os maiores incrementos no número de novos casos de Covid-19 no período de 14 dias, ao passo que Perdizes teve a maior queda (Tabela 16).

Em Uberaba, entre a 18ª e a 19ª semana, o número de casos saltou de 82975 para 84508 (aumento de 1,8%). Nos últimos sete dias foi para 87129 (acrécimo de 3,1%). A média móvel de novos registros variou 402,1% em 14 dias (Em alta).

Em Araxá, o incremento do número de registros da doença foi de 1,4% entre a 18ª e a 19ª semana e de 1,7% entre a 19ª e a 20ª. A média móvel de novos registros variou 35% em 14 dias (Em alta).

Em Frutal, terceiro Município com o maior acumulado de infectados da Macrorregião, o crescimento do número de registros da doença foi de 0,1% entre a 18ª e a 19ª semana e de 0,2% entre a 19ª e a 20ª semana. A média móvel de novos registros variou 191,7% em 14 dias (Em alta).

Do grupo dos 25 municípios com maior número acumulado de registros, Araxá (302,5) e Limeira do Oeste (301,8) apresentaram os maiores números de casos por mil habitantes, enquanto Santa Juliana (120,8) e Veríssimo (143) os menores.

Tabela 16. Distribuição de casos acumulados de Covid-19 e taxas de variação, dos 25 municípios com maior número de notificações – Semanas epidemiológicas 18ª, 19ª e 20ª – Macrorregião Triângulo do Sul

Municípios	População	Casos por mil	Número acumulado de casos					Média móvel de 7 dias				Situação em 21/05/2022
			Semana			Variação (%)		Semana			Variação em 14 dias (%)	
			Até a 18ª	Até a 19ª	Até a 20ª	19ª sobre 18ª	20ª sobre 19ª	18ª	19ª	20ª		
Iturama	40.101	272,8	10.785	10.821	10.938	0,3	1,1	4	36	117	2.825,0	Em alta
Ibiá	25.511	183,2	4.439	4.525	4.674	1,9	3,3	13	86	149	1.046,2	Em alta
Sacramento	26.556	261,7	6.622	6.724	6.951	1,5	3,4	29	102	227	682,8	Em alta
Conquista	6.997	231,8	1.546	1.575	1.622	1,9	3,0	8	29	47	487,5	Em alta
Veríssimo	4.090	143,0	524	551	585	5,2	6,2	6	27	34	466,7	Em alta
Campos Altos	15.661	144,0	2.215	2.229	2.255	0,6	1,2	5	14	26	420,0	Em alta
Uberaba	340.277	256,1	82.975	84.508	87.129	1,8	3,1	522	1.533	2.621	402,1	Em alta
Pedrinópolis	3.651	237,2	853	856	866	0,4	1,2	2	3	10	400,0	Em alta
Frutal	60.508	246,6	14.864	14.884	14.919	0,1	0,2	12	20	35	191,7	Em alta
Araxá	108.403	302,5	31.788	32.246	32.790	1,4	1,7	403	458	544	35,0	Em alta
Planura	12.445	209,5	2.603	2.606	2.607	0,1	0,0	1	3	1	0,0	Estável
Itapagipe	15.511	269,7	4.118	4.162	4.183	1,1	0,5	24	44	21	-12,5	Estável
Perdizes	16.469	226,5	3.710	3.727	3.730	0,5	0,1	13	17	3	-76,9	Em baixa
Limeira do Oeste	7.640	301,8	2.297	2.303	2.306	0,3	0,1	0	6	3	NA	NA
Carneirinho	10.103	260,8	2.473	2.473	2.635	0,0	6,6	0	0	162	NA	NA
Delta	10.994	221,9	2.440	2.440	2.440	0,0	0,0	0	0	0	NA	NA
São Francisco de Sales	6.309	215,9	1.350	1.352	1.362	0,1	0,7	0	2	10	NA	NA
Conceição das Alagoas	28.782	214,1	6.141	6.144	6.162	0,0	0,3	0	3	18	NA	NA
Campo Florido	8.383	199,9	1.665	1.670	1.676	0,3	0,4	0	5	6	NA	NA
Comendador Gomes	3.128	198,5	608	621	621	2,1	0,0	0	13	0	NA	NA
Pirajuba	6.491	190,6	1.227	1.227	1.237	0,0	0,8	0	0	10	NA	NA
Tapira	4.890	189,2	838	894	925	6,7	3,5	0	56	31	NA	NA
Fronteira	18.866	167,8	3.164	3.166	3.166	0,1	0,0	0	2	0	NA	NA
União de Minas	4.265	153,1	642	647	653	0,8	0,9	0	5	6	NA	NA
Santa Juliana	14.497	120,8	1.749	1.749	1.751	0,0	0,1	0	0	2	NA	NA
Macrorregião	806.172	246,9	192.427	194.933	199.060	1,3	2,1	150	358	590	293,8	Em alta
Minas Gerais	21.411.923	157,8	3.357.140	3.366.652	3.379.608	0,3	0,4	583	1.359	1.851	217,5	Em alta

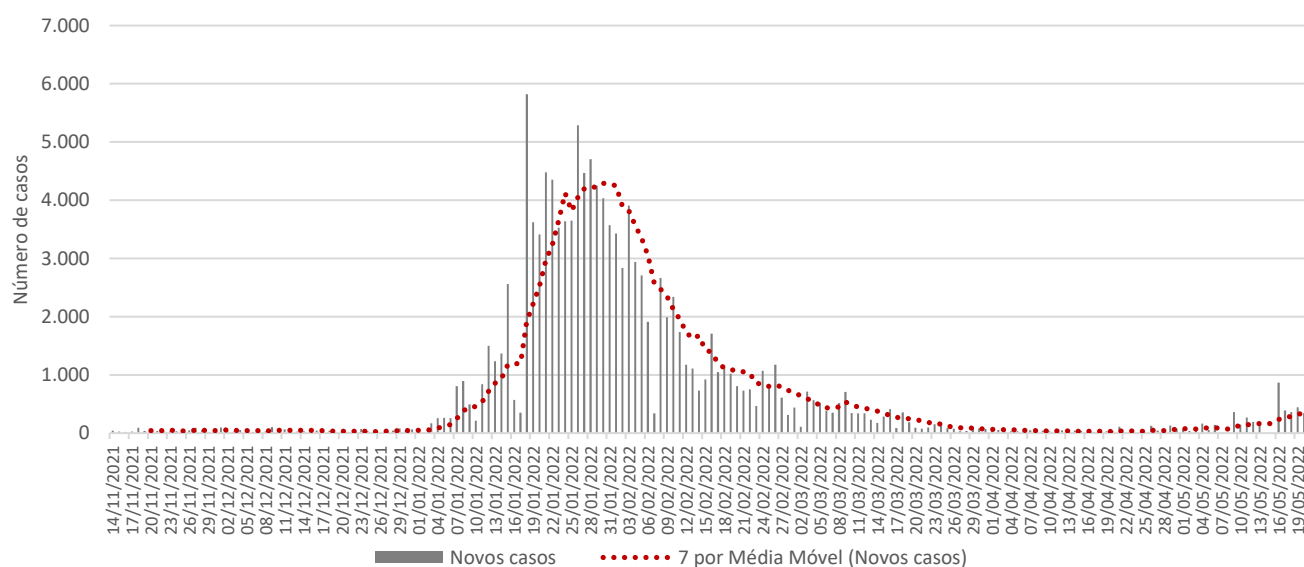
Fonte: SIVEP-Gripe, ESUS, GAL, Laboratórios Privados, Farmácias Privadas, acesso em 21/05/2022.

Nota: Dados organizados em ordem decrescente da variação percentual de novos casos em 14 dias. Até a 20ª semana epidemiológica de 2022 foram confirmados em Minas Gerais 4266 casos de residentes de fora do Estado, perfazendo um total de casos de Covid-19 confirmados em Minas Gerais de 3383874. NA = não se aplica ou sem informação.

2.13 – Macrorregião Triângulo do Norte

A Macrorregião de Saúde Triângulo do Norte registrou incremento no número de novos casos de Covid-19 em 14 dias. A média de novos registros da doença (dado pela média móvel de sete dias) no dia 21 de maio de 2022 (20ª semana epidemiológica) na Macrorregião foi 344. Como duas semanas antes o quantitativo havia sido de 79, houve acréscimo de 335,6% (Figura 14). Portanto, a Macrorregião mostra tendência de elevação no número de novos casos. No acumulado das semanas epidemiológicas consideradas, o estoque de casos passou de 334954 para 336109 e 338518 - variação de 0,3% e 0,7%, nessa ordem.

Figura 14. Evolução do número diário de novos casos de Covid-19 e média móvel de 7 dias – Macrorregião Triângulo do Norte



Fonte: SIVEP-Gripe, ESUS, GAL, Laboratórios Privados, Farmácias Privadas, acesso em 21/05/2022.

Os municípios de Uberlândia (59,7%), Ituiutaba (9,6%) e Araguari (8,5%) registraram o maior volume de casos até a 20ª semana, ao passo que Cascalho Rico, Cachoeira Dourada e Romaria os menores acumulados.

Entre os municípios selecionados, Monte Carmelo (6500%), Romaria (2400%) e Cascalho Rico (2300%) tiveram os maiores incrementos no número de novos casos de Covid-19 no período de 14 dias, ao passo que Gurinhatã teve a maior queda (Tabela 17).

Em Uberlândia, entre a 18ª e a 19ª semana, o número de casos saltou de 200654 para 201063 (aumento de 0,2%). Nos últimos sete dias foi para 202042 (acrécimo de 0,5%). A média móvel de novos registros variou 341% em 14 dias (Em alta).

Em Ituiutaba, o incremento do número de registros da doença foi de 1,2% entre a 18ª e a 19ª semana e de 2,6% entre a 19ª e a 20ª. A média móvel de novos registros variou 464,6% em 14 dias (Em alta).

Em Araguari, terceiro Município com o maior acumulado de infectados da Macrorregião, o crescimento do número de registros da doença foi de 0,4% entre a 18ª e a 19ª semana e de 0,4% entre a 19ª e a 20ª semana. A média móvel de novos registros variou 66,7% em 14 dias (Em alta).

Do grupo dos 25 municípios com maior número acumulado de registros, Araporã (384,4) e Santa Vitória (312,7) apresentaram os maiores números de casos por mil habitantes, enquanto Monte Alegre de Minas (118,6) e Iraí de Minas (128,2) os menores.

Tabela 17. Distribuição de casos acumulados de Covid-19 e taxas de variação, dos 25 municípios com maior número de notificações – Semanas epidemiológicas 18ª, 19ª e 20ª – Macrorregião Triângulo do Norte

Municípios	População	Casos por mil	Número acumulado de casos					Média móvel de 7 dias				Situação em 21/05/2022
			Semana			Variação (%)		Semana			Variação em 14 dias (%)	
			Até a 18ª	Até a 19ª	Até a 20ª	19ª sobre 18ª	20ª sobre 19ª	18ª	19ª	20ª		
Monte Carmelo	48.049	211,0	10.070	10.070	10.136	0,0	0,7	1	0	66	6.500,0	Em alta
Romaria	3.507	237,0	799	806	831	0,9	3,1	1	7	25	2.400,0	Em alta
Cascalho Rico	3.108	146,4	422	431	455	2,1	5,6	1	9	24	2.300,0	Em alta
Estrela do Sul	8.057	161,1	1.281	1.287	1.298	0,5	0,9	1	6	11	1.000,0	Em alta
Tupaciguara	25.466	170,9	4.321	4.333	4.352	0,3	0,4	2	12	19	850,0	Em alta
Capinópolis	16.294	236,2	3.823	3.827	3.848	0,1	0,5	3	4	21	600,0	Em alta
Ituiutaba	105.818	307,8	31.385	31.762	32.575	1,2	2,6	144	377	813	464,6	Em alta
Prata	28.173	194,5	5.397	5.432	5.479	0,6	0,9	9	35	47	422,2	Em alta
Uberlândia	706.597	285,9	200.654	201.063	202.042	0,2	0,5	222	409	979	341,0	Em alta
Coromandel	27.958	198,8	5.480	5.501	5.559	0,4	1,1	14	21	58	314,3	Em alta
Santa Vitória	19.997	312,7	6.058	6.122	6.253	1,1	2,1	36	64	131	263,9	Em alta
Nova Ponte	16.046	168,8	2.693	2.697	2.709	0,1	0,4	5	4	12	140,0	Em alta
Araguari	118.361	243,3	28.570	28.694	28.799	0,4	0,4	63	124	105	66,7	Em alta
Canápolis	12.251	199,7	2.445	2.447	2.447	0,1	0,0	1	2	0	0,0	Estável
Campina Verde	19.759	145,4	2.858	2.873	2.873	0,5	0,0	15	15	0	0,0	Estável
Monte Alegre de Minas	21.349	118,6	2.533	2.533	2.533	0,0	0,0	2	0	0	0,0	Estável
Gurinhata	5.516	185,6	987	1.013	1.024	2,6	1,1	22	26	11	-50,0	Em baixa
Araporã	6.992	384,4	2.674	2.675	2.688	0,0	0,5	0	1	13	NA	NA
Ipiacu	4.229	228,9	961	961	968	0,0	0,7	0	0	7	NA	NA
Cachoeira Dourada	2.720	212,5	560	560	578	0,0	3,2	0	0	18	NA	NA
Abadia dos Dourados	7.022	209,5	1.448	1.453	1.471	0,3	1,2	0	5	18	NA	NA
Indianópolis	7.009	189,8	1.330	1.330	1.330	0,0	0,0	0	0	0	NA	NA
Centralina	10.343	182,3	1.886	1.886	1.886	0,0	0,0	0	0	0	NA	NA
Patrocínio	92.116	160,0	14.695	14.709	14.740	0,1	0,2	0	14	31	NA	NA
Iraí de Minas	7.067	128,2	906	906	906	0,0	0,0	0	0	0	NA	NA
Macrorregião	1.327.105	255,1	334.954	336.109	338.518	0,3	0,7	79	165	344	335,6	Em alta
Minas Gerais	21.411.923	157,8	3.357.140	3.366.652	3.379.608	0,3	0,4	583	1.359	1.851	217,5	Em alta

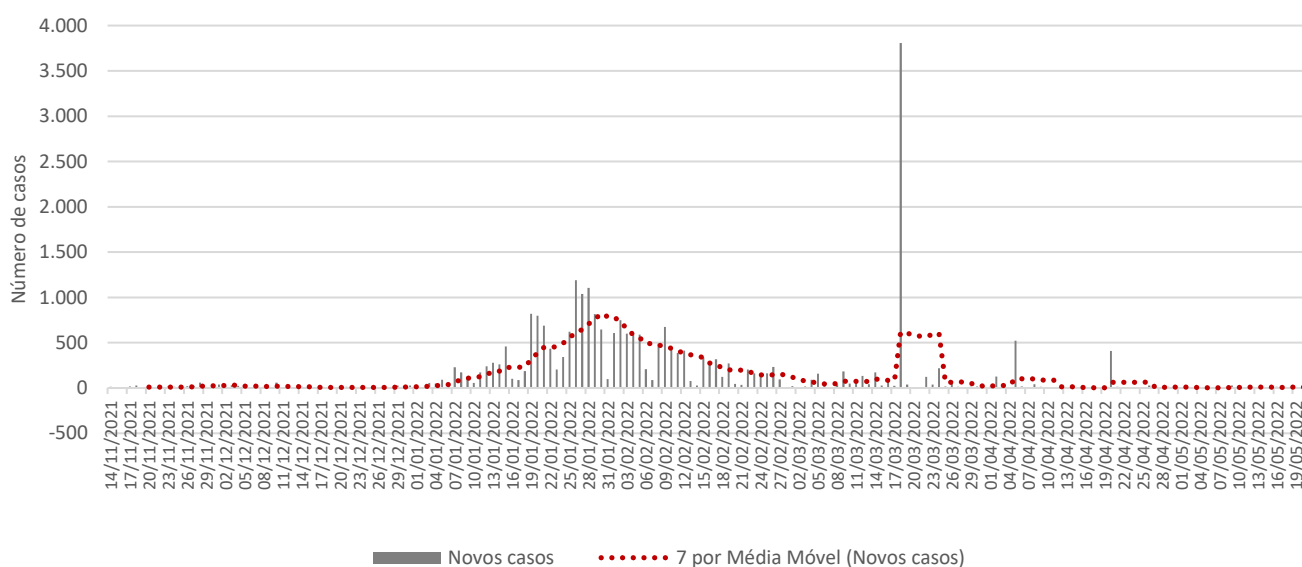
Fonte: SIVEP-Gripe, ESUS, GAL, Laboratórios Privados, Farmácias Privadas, acesso em 21/05/2022.

Nota: Dados organizados em ordem decrescente da variação percentual de novos casos em 14 dias. Até a 20ª semana epidemiológica de 2022 foram confirmados em Minas Gerais 4266 casos de residentes de fora do Estado, perfazendo um total de casos de Covid-19 confirmados em Minas Gerais de 3383874. NA = não se aplica ou sem informação.

2.14 – Macrorregião Vale do Aço

A Macrorregião de Saúde Vale do Aço registrou incremento no número de novos casos de Covid-19 em 14 dias. A média de novos registros da doença (dado pela média móvel de sete dias) no dia 21 de maio de 2022 (20ª semana epidemiológica) na Macrorregião foi 10. Como duas semanas antes o quantitativo havia sido de 2, houve acréscimo de 317,6% (Figura 15). Portanto, a Macrorregião mostra tendência de elevação no número de novos casos. No acumulado das semanas epidemiológicas consideradas, o estoque de casos passou de 127904 para 127966 e 128037 - variação de 0% e 0,1%, nessa ordem.

Figura 15. Evolução do número diário de novos casos de Covid-19 e média móvel de 7 dias – Macrorregião Vale do Aço



Fonte: SIVEP-Gripe, ESUS, GAL, Laboratórios Privados, Farmácias Privadas, acesso em 21/05/2022.

Os municípios de Ipatinga (35%), Coronel Fabriciano (14,2%) e Timóteo (12,3%) registraram o maior volume de casos até a 20ª semana, ao passo que Imbé de Minas, São Sebastião do Anta e Periquito os menores acumulados.

Entre os municípios selecionados, Ipatinga (1450%), Timóteo (233,3%) e Dom Cavati (200%) tiveram os maiores incrementos no número de novos casos de Covid-19 no período de 14 dias, ao passo que Caratinga teve a maior queda (Tabela 18).

Em Ipatinga, entre a 18ª e a 19ª semana, o número de casos saltou de 44689 para 44725 (aumento de 0,1%). Nos últimos sete dias foi para 44756 (acréscimo de 0,1%). A média móvel de novos registros variou 1450% em 14 dias (Em alta).

Em Coronel Fabriciano, o incremento do número de registros da doença foi de 0% entre a 18ª e a 19ª semana e de 0% entre a 19ª e a 20ª. A média móvel de novos registros variou -33,3% em 14 dias (Em baixa).

Em Timóteo, terceiro Município com o maior acumulado de infectados da Macrorregião, o decréscimo do número de registros da doença foi de 0% entre a 18ª e a 19ª semana e de 0,1% entre a 19ª e a 20ª semana. A média móvel de novos registros variou 233,3% em 14 dias (Em alta).

Do grupo dos 25 municípios com maior número acumulado de registros, Jaguaráçu (267,9) e Santana do Paraíso (200,9) apresentaram os maiores números de casos por mil habitantes, enquanto Bom Jesus do Galho (69,4) e Antônio Dias (89,5) os menores.

Tabela 18. Distribuição de casos acumulados de Covid-19 e taxas de variação, dos 25 municípios com maior número de notificações – Semanas epidemiológicas 18ª, 19ª e 20ª – Macrorregião Vale do Aço

Municípios	População	Casos por mil	Número acumulado de casos					Média móvel de 7 dias				Situação em 21/05/2022
			Semana			Variação (%)		Semana			Variação em 14 dias (%)	
			Até a 18ª	Até a 19ª	Até a 20ª	19ª sobre 18ª	20ª sobre 19ª	18ª	19ª	20ª		
Ipatinga	267.333	167,4	44.689	44.725	44.756	0,1	0,1	2	36	31	1.450,0	Em alta
Timóteo	91.268	173,2	15.796	15.800	15.810	0,0	0,1	3	4	10	233,3	Em alta
Dom Cavati	5.025	158,4	793	793	796	0,0	0,4	1	0	3	200,0	Em alta
Belo Oriente	27.277	123,2	3.352	3.357	3.360	0,1	0,1	1	5	3	200,0	Em alta
Piedade de Caratinga	8.832	133,9	1.171	1.174	1.183	0,3	0,8	5	3	9	80,0	Em alta
Santa Rita de Minas	7.322	123,2	902	902	902	0,0	0,0	1	0	0	0,0	Estável
Coronel Fabriciano	110.709	164,1	18.162	18.164	18.170	0,0	0,0	9	2	6	-33,3	Em baixa
Caratinga	93.124	134,7	12.534	12.538	12.543	0,0	0,0	10	4	5	-50,0	Em baixa
Jaguaraçu	3.151	267,9	844	844	844	0,0	0,0	0	0	0	NA	NA
Santana do Paraíso	36.048	200,9	7.240	7.240	7.241	0,0	0,0	0	0	1	NA	NA
São Domingos das Dores	5.672	169,4	961	961	961	0,0	0,0	0	0	0	NA	NA
Iapu	11.085	156,5	1.735	1.735	1.735	0,0	0,0	0	0	0	NA	NA
Ubaporanga	12.514	149,6	1.872	1.872	1.872	0,0	0,0	0	0	0	NA	NA
São João do Oriente	7.393	149,2	1.103	1.103	1.103	0,0	0,0	0	0	0	NA	NA
Entre Folhas	5.383	148,6	800	800	800	0,0	0,0	0	0	0	NA	NA
Inhapim	24.020	118,4	2.839	2.844	2.844	0,2	0,0	0	5	0	NA	NA
Periquito	6.738	115,2	776	776	776	0,0	0,0	0	0	0	NA	NA
Naque	7.104	112,5	798	798	799	0,0	0,1	0	0	1	NA	NA
Ipaba	18.926	109,5	2.072	2.072	2.072	0,0	0,0	0	0	0	NA	NA
Santa Bárbara do Leste	8.212	104,1	855	855	855	0,0	0,0	-17	0	0	NA	NA
São Sebastião do Anta	6.697	97,5	652	652	653	0,0	0,2	0	0	1	NA	NA
Imbé de Minas	6.976	92,3	644	644	644	0,0	0,0	0	0	0	NA	NA
Açucena	9.270	91,3	846	846	846	0,0	0,0	0	0	0	NA	NA
Antônio Dias	9.233	89,5	826	826	826	0,0	0,0	0	0	0	NA	NA
Bom Jesus do Galho	14.792	69,4	1.024	1.026	1.026	0,2	0,0	0	2	0	NA	NA
Macrorregião	853.248	150,1	127.904	127.966	128.037	0,0	0,1	2	9	10	317,6	Em alta
Minas Gerais	21.411.923	157,8	3.357.140	3.366.652	3.379.608	0,3	0,4	583	1.359	1.851	217,5	Em alta

Fonte: SIVEP-Gripe, ESUS, GAL, Laboratórios Privados, Farmácias Privadas, acesso em 21/05/2022.

Nota: Dados organizados em ordem decrescente da variação percentual de novos casos em 14 dias. Até a 20ª semana epidemiológica de 2022 foram confirmados em Minas Gerais 4266 casos de residentes de fora do Estado, perfazendo um total de casos de Covid-19 confirmados em Minas Gerais de 3383874. NA = não se aplica ou sem informação.