



FUNDAÇÃO JOÃO PINHEIRO  
PORTFOLIO

*JOÃO PINHEIRO FOUNDATION  
PORTFOLIO*

*FUNDACIÓN JOÃO PINHEIRO  
PORTAFOLIO*



FUNDAÇÃO JOÃO PINHEIRO  
PORTFOLIO

*JOÃO PINHEIRO FOUNDATION  
PORTFOLIO*

*FUNDACIÓN JOÃO PINHEIRO  
PORTAFOLIO*



**FUNDAÇÃO JOÃO PINHEIRO**

GOVERNO DE MINAS GERAIS

**Governo do Estado de Minas Gerais**  
Governador | Antonio Anastasia  
Vice-governador | Alberto Pinto Coelho

**Secretaria de Estado de Planejamento e Gestão de Minas Gerais**  
Secretária | Renata Maria Paes de Vilhena

**Fundação João Pinheiro**  
Presidente | Marilena Chaves  
Vice-presidente | Rosane Marques Crespo Costa

**Centro de Estatística e Informações - CEI**  
Diretor | Frederico Poley Martins Ferreira

**Centro de Estudos de Políticas Públicas Paulo Camilo de Oliveira Penna - CEPP**  
Diretora | Juliana Chiari

**Centro de Pesquisas Aplicadas Maria Aparecida Arruda - CPA**  
Diretor | Roberto Marinho Figueiroa Zica

**Diretoria de Planejamento, Gestão e Finanças - DPGF**  
Diretora | Maria José Pires de Almeida

**Escola de Governo Professor Paulo Neves de Carvalho**  
Diretora-geral | Luciana Raso Sardinha

**Biblioteca Professora Maria Helena de Andrade**  
Coordenadora | Joana D'Arc Inácio Ferreira

**Biblioteca Digital do Estado de Minas Gerais Professor Raymundo Nonato de Castro**  
Coordenadora | Fernanda de Paula Moreira Dias

#### **Portfólio Fundação João Pinheiro**

**Assessoria de Comunicação Social**  
Assessora-chefe | Olívia Bittencourt  
Criação | Kelly Gusmão  
Revisão | Heitor Vasconcelos  
Tradução | Adok Software  
Imagens | Stock.xchng (sxc.hu)



# FUNDAÇÃO JOÃO PINHEIRO

*JOÃO PINHEIRO FOUNDATION*

*FUNDACIÓN JOÃO PINHEIRO*

Criada em 1969, a Fundação João Pinheiro é uma instituição de pesquisa e ensino vinculada à Secretaria de Estado de Planejamento e Gestão de Minas Gerais. Fonte de conhecimento e informações para o desenvolvimento do estado e do país, tem como característica a contínua inovação na produção de estatísticas e na criação de indicadores econômicos, financeiros, demográficos e sociais.

Referência nacional em seu campo de atuação, a Fundação João Pinheiro presta serviços a instituições federais, estaduais e municipais, empresas e organizações privadas, universidades, institutos de pesquisa, organismos internacionais e entidades representativas de diversos segmentos sociais.

Suas atividades abrangem estudos básicos para o conhecimento da realidade econômica e social do estado e suas regiões; planejamento regional, municipal e metropolitano; elaboração de projetos e estratégias de desenvolvimento setorial e regional; proposição, análise e avaliação de políticas públicas; apoio ao desenvolvimento organizacional e institucional público e privado; pesquisas e projetos relacionados à preservação da memória, do patrimônio histórico e cultural e atividades de extensão e apoio ao desenvolvimento dos municípios.

Com uma equipe multidisciplinar que reúne noventa doutores e mestres nas diversas áreas do conhecimento, a Fundação João Pinheiro tem como missão produzir e compartilhar conhecimentos e estatísticas, formar continuamente gestores e induzir políticas públicas para a construção de uma sociedade mais justa.

*Created in 1969, the João Pinheiro Foundation is an institution of research and teaching linked to the Department of State for Planning and Management of Minas Gerais. Source of knowledge and information for the development of the state and the country, has as a characteristic the continuous innovation in the production of statistics and in the creation of economic, financial, demographic and social indicators.*

*National reference in its field of action, the João Pinheiro Foundation provides services to federal, state and municipal enterprises and private organizations, universities, research institutes, international organizations and representative bodies of various social segments.*

*Its activities cover basic studies to the knowledge of economic and social reality of the state and its regions; regional planning, municipal and metropolitan as well; elaboration of projects and strategies for regional and sector development; proposition, analysis and evaluation of public policies; support for public and private organizational and institutional development; researches and projects related to the preservation of the memory, the historical and cultural heritage and extension activities and support to the development of the municipalities.*

*With a multidisciplinary team that brings together ninety doctors and teachers in the various areas of knowledge, the João Pinheiro Foundation has as mission to produce and to share knowledge and statistics, to continuously form managers and lead public policies for the construction of a equitable society.*

*Creada en 1969, la Fundación João Pinheiro es una institución de investigación y enseñanza vinculada a la Secretaria de Estado de Planeamiento y Gestión de Minas Gerais. Fuente de conocimiento e información para el desarrollo del estado y del país, la Fundación tiene como característica la incesante innovación en producción de estadísticas y en la creación de indicadores económicos, financieros, demográficos y sociales.*

*Referencia nacional en su campo de actuación, la Fundación João Pinheiro brinda servicios a instituciones federales, estatales y municipales, empresas y organizaciones privadas, universidades, institutos de investigación, organismos internacionales, y entidades representativas de diversos segmentos sociales.*

*Sus actividades abarcan estudios básicos para el conocimiento de la realidad económica y social del estado y sus regiones; planeamiento regional, municipal y metropolitano; elaboración de proyectos y estrategias de desarrollo sectorial y regional; proposición, análisis y evaluación de políticas públicas, apoyo al desarrollo organizacional e institucional público y privado; estudios y proyectos relacionados a la preservación de la memoria y del patrimonio histórico y cultural; y actividades de extensión y apoyo al desarrollo de los municipios.*

*Con un equipo multidisciplinario que reúne noventa doctores y másteres en diversificadas áreas de conocimiento, la Fundación João Pinheiro tiene como misión producir y compartir conocimientos y estadísticas, formar continuamente gestores, e impulsar políticas públicas para la construcción de una sociedad más justa.*



# MAPA ESTRATÉGICO

FUNDAÇÃO JOÃO PINHEIRO / 2012 - 2015

## MISSÃO.

Produzir e compartilhar conhecimentos e estatísticas, formar continuamente gestores e induzir políticas públicas para a construção de uma sociedade mais justa.

## VISÃO.

Ser referência na produção, disseminação e aplicação de conhecimentos para as organizações e pessoas.

## VALORES.

- Compromisso com a Excelência
- Responsabilidade com clientes e parceiros
- Ambiente de Inovação
- Valorização das Pessoas

## OBJETIVOS ESTRATÉGICOS

Zelar pela excelência da marca "Fundação João Pinheiro – FJP"

Expandir a divulgação de informações institucionais

Promover ensino de excelência

Orientar estudos sobre políticas públicas

Realizar pesquisas aplicadas

Promover a sustentabilidade fiscal

Ampliar o portfólio de produtos e serviços

### PARTES INTERESSADAS

Aprimorar e inovar as estratégias de pesquisa e ensino

Aumentar a sinergia entre os pesquisadores da FJP

Integrar bases de dados

Ampliar parcerias, cooperações e fontes de captação de recursos

### PERSPECTIVA FISCAL

Disseminar a Política Socioambiental

Aprimorar continuamente a gestão

Promover a integração com órgãos e entidades

### PROCESSOS INTERNOS

Aprimorar a comunicação interna

Reestruturar a política de Gestão de Pessoas

Desenvolver política de Gestão da Informação e do Conhecimento

Aperfeiçoar a infraestrutura física e tecnológica

### APRENDIZAGEM E CRESCIMENTO



# STRATEGIC MAP

JOÃO PINHEIRO FOUNDATION 2012 / 2015

## MISSION.

To produce and share knowledge and statistics, to continuously form managers and promote public policies for the construction of a more just society.

## VISION.

It is to be reference in production, dissemination, and application of knowledge for organizations and individuals.

## VALUES.

- Commitment to excellence
- Responsibility with customers and partners
- Atmosphere of innovation
- Valuing People

## STRATEGIC OBJECTIVES

Ensure the excellence of the brand "João Pinheiro Foundation - FJP"

Expand the dissemination of institutional information

Promote teaching excellence

Orient studies on public policy

Conduct applied research

Promote fiscal sustainability

Expand the supply of products and services

### INTERESTED PARTIES

Enhance and innovate strategies for research and teaching

Expand the synergy between the researchers of the FJP

Integrate databases

Extend societies, cooperation, and sources for the collection of resources

Spread the environmental and social policies

Continuously prime management

Promote the integration with organs and entities

### INTERNAL PROCESSES

Improve the internal communication

Restructure the policy of managing people

Develop the policy information and knowledge management

Improve the physical and technological infrastructure

### LEARNING AND GROWTH



# MAPA ESTRATEGICO

FUNDACIÓN JOÃO PINHEIRO 2012 / 2015

## MISIÓN.

Producir y compartir conocimientos y estadísticas, formar continuamente gestores e impulsar políticas públicas para la construcción de una sociedad más justa.

## VISIÓN.

Ser referencia en producción, diseminación, y aplicación de conocimientos para las organizaciones y personas.

## VALORES.

- Compromiso con la excelencia
- Responsabilidad con clientes y socios
- Ambiente de innovación
- Valoración de las personas

## OBJETIVOS ESTRATEGICOS

Velar por la excelencia de la marca "Fundación João Pinheiro - FJP"

Expandir la divulgación de informaciones institucionales

Promover enseñanza de excelencia

Orientar estudios sobre políticas públicas

Realizar investigaciones aplicadas

Promover la sustentabilidad fiscal

Ampliar la oferta de productos y servicios

### PARTES INTERESADAS

Perfeccionar e innovar estrategias de investigación y enseñanza

Ampliar la sinergia entre los investigadores de la FJP

Integrar bases de datos

Extender sociedades, cooperaciones y fuentes de captación de recursos

Diseminar las Políticas Sociales y Ambientales

Perfeccionar continuamente la gestión

Promover la integración con órganos y entidades

### PROCESOS INTERNOS

Perfeccionar la comunicación interna

Reestructurar la política de Gestión de Personas

Desarrollar la política de Gestión de la Información y del Conocimiento

Perfeccionar la infraestructura física y tecnológica

### APRENDIZAJE Y CRECIMIENTO






# CENTRO DE ESTATÍSTICA E INFORMAÇÕES

*CENTER FOR STATISTICS  
AND INFORMATION*

*CENTRO DE ESTADÍSTICA  
E INFORMACIONES*





Responsável pela coordenação do Sistema Estadual de Estatística, o Centro de Estatística e Informações coleta, analisa, sistematiza e divulga dados econômicos, sociais e demográficos para Minas Gerais e seus municípios.

Entre os projetos que investigam a estrutura econômica e social de Minas Gerais, destacam-se:

### **Contas regionais:**

#### **Produto Interno Bruto**

Cálculo do valor nominal do PIB de Minas Gerais:

**PIB trimestral:** apresenta a análise conjuntural da economia mineira, contemplando indicadores de variação do volume, com detalhamento em 17 setores de atividade econômica;

**PIB anual:** apresenta e avalia informações referentes à composição setorial do PIB do estado em valores correntes e variações de volume;

**PIB municipal:** reúne estatísticas fundamentais para o conhecimento da realidade e da estrutura econômica dos municípios mineiros e de regiões do estado em valores correntes que possibilitam identificar a participação de cada município ou região no total do estado.

#### **Boletim de Conjuntura**

Publicação trimestral que apresenta a análise de dados referentes a comércio exterior, finanças públicas, mercado de trabalho e às séries temporais do Produto Interno Bruto trimestral do estado, com ajustes sazonais.



*Responsible for the coordination of the Statewide system of statistics, the Center for Statistics and Information collects, analyzes, systematizes and disseminates economic, social and demographic data to Minas Gerais and their municipalities.*

*Among the projects that investigate the economic and social structure of Minas Gerais, are:*

#### **Regional Accounts:**

##### **Gross Domestic Product.**

*Calculation of the nominal value of the GDP of Minas Gerais:*

**Quarterly GDP:** *presents the analysis of cyclical economy in Minas, contemplating indicators of change in volume, with detailing in 17 sectors of economic activity;*

**Annual GDP:** *presents and evaluates information concerning the composition of GDP of the state in current values and changes in volume;*

**Municipal GDP:** *brings together key statistics for the knowledge of reality and the economic structure of cities and regions in the state in current values that enable the identification of each municipality or region participation in the state.*

#### **Bulletin of Economics**

*Quarterly publication that presents the analysis of data relating to foreign trade, public finance, labor market and the temporal series of quarterly Gross Domestic Product of the state, with seasonal adjustments.*

*Responsable por la coordinación del Sistema Estadual de Estadística, el Centro de Estadística e Informações colecta, estudia, sistematiza y divulga datos económicos, sociales y demográficos para Minas Gerais y sus municipios.*

*Entre los proyectos que estudian la estructura económica y social de Minas Gerais, sobresalen:*

#### **Cuentas regionales:**

##### **Producto Interno Bruto**

*Cálculo del valor nominal del PIB de Minas Gerais:*

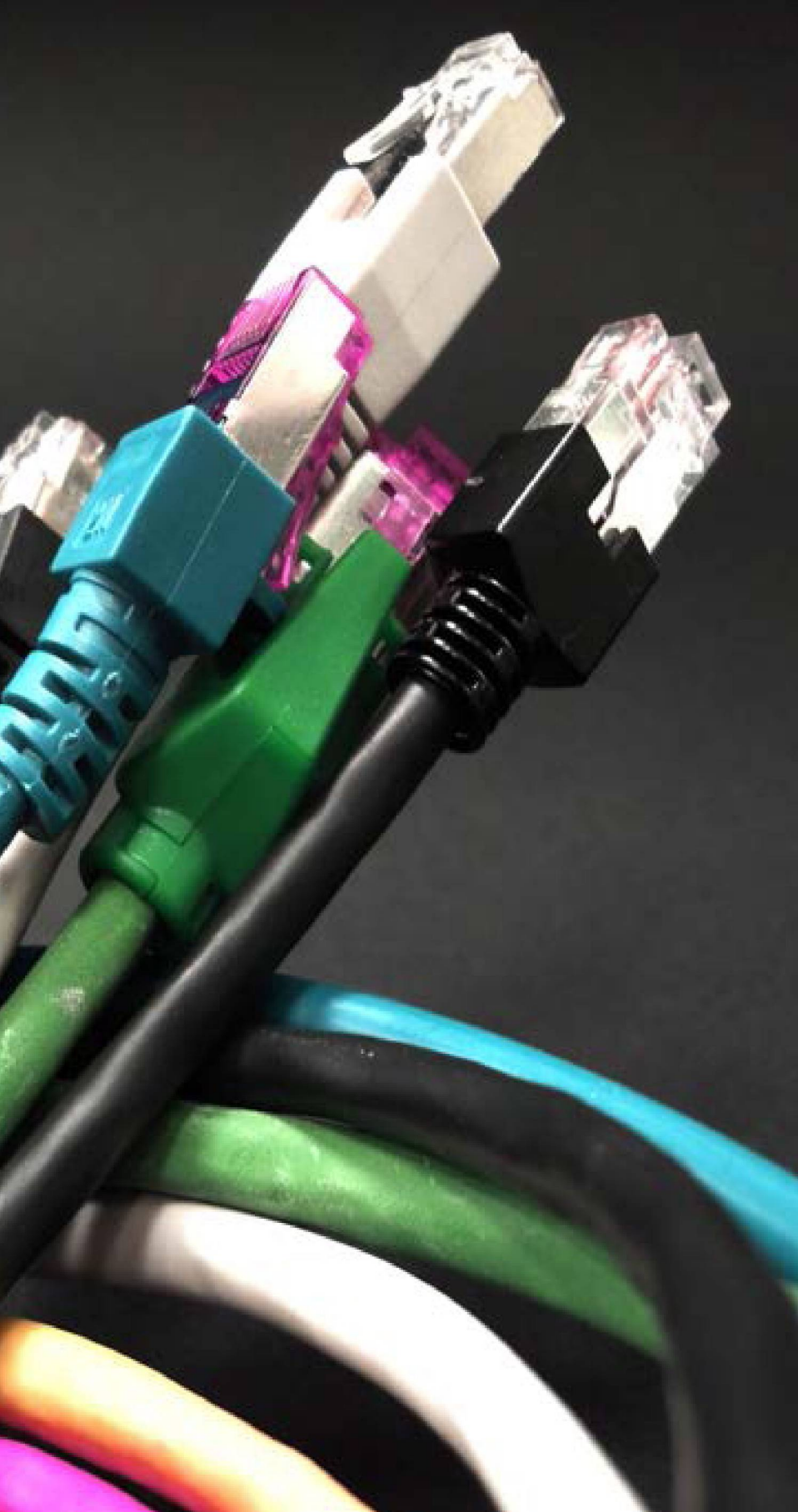
**PIB trimestral:** *presenta el análisis coyuntural de la economía del estado, contemplando indicadores de variación del volumen y detallando 17 sectores de actividad económica;*

**PIB anual:** *presenta y evalúa informaciones referentes a la composición sectorial del PIB del estado en valores corrientes y variaciones de volumen;*

**PIB municipal:** *reúne estadísticas fundamentales para el conocimiento de la realidad y de la estructura económica de los municipios de Minas Gerais y de las regiones del estado en valores corrientes que posibilitan identificar la participación de cada municipio o región en la totalidad del estado.*

#### **Boletín de Coyuntura**

*Publicación trimestral que presenta el análisis de datos relativos al comercio exterior, finanzas públicas, mercado de trabajo, y a las series temporales de Producto Interno Bruto trimestral del estado, con ajustes temporales.*



### **Informativo CEI - Comércio Exterior - Produtos Intensivos em Informação e Conhecimento (PII&C)**

Tendo como base dados produzidos pelo Ministério do Desenvolvimento, Indústria e Comércio Exterior (MDIC), esse estudo avalia a cada trimestre o desempenho das exportações mineiras e também, especificamente, dos chamados Produtos Intensivos em Informação e Conhecimento (PII&C).

### **Perfil Econômico de Minas Gerais**

Publicação anual bilíngue (português/inglês) com informações socioeconômicas, físico-territoriais e demográficas de Minas Gerais que permitem comparações com indicadores do Brasil, de seus principais estados, países selecionados e blocos de países.

***Informative CEI - Foreign Trade - Intensive products in Information and Knowledge (PII&C)***

*Having as base data produced by the Ministry of Development, Industry and Foreign Trade (MDIC), this study evaluates every quarter the performance of the state's exports and also, specifically, of the so-called Intensive Products in Information and Knowledge (PII&C).*

***Economic profile of Minas Gerais***

*Annual bilingual publication (English/Portuguese) with socio-economic, physical-territorial and demographic information of Minas Gerais that allow comparisons with indicators of Brazil, their main states, selected countries and blocs of countries.*

***Informativo CEI - Comercio Exterior - Productos Intensivos en Información y Conocimiento (PII&C)***

*Basándose en datos producidos por el Ministerio del Desarrollo, Industria y Comercio Exterior (MDIC), ese estudio evalúa, a cada trimestre, el desempeño de las exportaciones de Minas Gerais y también, específicamente, de los nombrados Productos Intensivos en Información y Conocimiento (PII&C).*

***Perfil Económico de Minas Gerais***

*Publicación anual bilingüe (portugués e inglés) con informaciones socioeconómicas, físico-territoriales y demográficas de Minas Gerais que permiten comparaciones con indicadores de Brasil, sus principales estados, países relacionados y bloques de países.*



### **Formação Bruta de Capital Fixo em Minas Gerais / 2005 – 2009**

Publicação que divulga o cálculo da Formação Bruta de Capital Fixo de Minas Gerais para os anos de 2005 e 2009.

### **Tabela de Recursos e Usos e Matriz Insumo-Produto**

Estudo pioneiro que representa um avanço na geração de indicadores econômicos estaduais. Composta pelo mapeamento dos fluxos de oferta e demanda dos bens e serviços e de renda e emprego gerados pelas diversas atividades econômicas, a Tabela de Recursos e Usos é uma representação abrangente das operações econômicas ocorridas em espaço e tempo determinados. Para retratar a economia do estado da forma mais fiel possível, a partir da TRU, foi construída a Matriz de Insumo-Produto de Minas Gerais (MIP-MG) de 2005.

### ***Gross Fixed Capital Formation in Minas Gerais / 2005 - 2009***

*Publication that disseminates the calculation of Gross Fixed Capital Formation of Minas Gerais for the years 2005 and 2009.*

### ***Table of Resources, Uses and Input-output Matrix***

*Pioneering study which represents a breakthrough in the generation of state economic indicators. Composed by mapping the flow of supply and demand of goods and services, income and employment generated by the various economic activities, the Table of Resources and Uses is a comprehensive representation of economic operations occurring in certain space and time. To portray the economy of the state as accurately as possible, from the TRU, was built the Input-output Matrix of Minas Gerais (IOM-MG) in 2005.*

---

### ***Formación Bruta de Capital Fijo en Minas Gerais / 2005 - 2009***

*Publicación que divulga el cálculo de la Formación Bruta de Capital Fijo de Minas Gerais para los años de 2005 y 2009.*

### ***Tabla de Recursos y Usos y Matriz Insumo-Producto***

*Estudio pionero que representa un avance en la generación de indicadores económicos estatales. Compuesta por el mapeo de los flujos de oferta y demanda de los bienes y servicios, y de renta y empleos generados por las diversas actividades económicas, la Tabla de Recursos y Usos es una representación abarcadora de las operaciones económicas ocurridas en espacio y tiempo determinados. Para retratar la economía del estado de la forma mas fiel posible, a partir de la TRU, fue creada la Matriz de Insumo-Producto de Minas Gerais (MIP – MG) de 2005.*



### **Pesquisa por Amostra de Domicílios de Minas Gerais (PAD-MG)**

Baseada em uma amostra de 18 mil domicílios distribuídos nas dez regiões de planejamento do estado e na região metropolitana de Belo Horizonte, a Pesquisa por Amostra de Domicílios coleta, a cada dois anos, informações sobre saúde, educação, trabalho, renda e benefícios, entre outros temas, além das características das residências e dos indivíduos. Os dados servem de base para a construção de um desenho da realidade social, econômica e cultural da população mineira, orientando o direcionamento de esforços e recursos específicos para as diferentes regiões do estado.

### ***Search by Household Sample in Minas Gerais (PAD-MG)***

*Based on a sample of 18 thousand households distributed in ten planning regions in the state and the metropolitan region of Belo Horizonte, search for Household Sample collects, every two years, information on health, education, labor, income and benefits, among other topics, in addition to the characteristics of households and of individuals. The data are the basis for the construction of a social reality, economic and cultural picture of the population in Minas, guiding the direction of effort and specific resources to the various regions of the state.*

---

### ***Estudio por Muestra de Domicilios de Minas Gerais (PAD-MG)***

*Basado en una muestra de 18 mil domicilios distribuidos por las diez regiones de planeamiento del estado y en la región metropolitana de Belo Horizonte, el Estudio por Muestra de Domicilios colecta, cada dos años, informaciones sobre salud, educación, trabajo, renta y beneficios, entre otros temas, además de las características de las residencias y de los individuos. Los datos sirven como base para la construcción de un dibujo de la realidad social, económica y cultural de la población de Minas Gerais, orientando la dirección de esfuerzos y recursos específicos para las distintas regiones del estado.*

## **Déficit Habitacional do Brasil**

Estudo anual sobre o setor habitacional no país e a evolução de seus indicadores, considerando a falta ou inadequação do estoque urbano de moradias. Desenvolvido em parceria com o Ministério das Cidades.

### **Déficit Habitacional Municipal 2010**

Parte do estudo Déficit Habitacional do Brasil, tem por finalidade apresentar as informações mais recentes sobre as necessidades habitacionais dos 5.565 municípios brasileiros. Com periodicidade de dez anos, o Déficit Habitacional Municipal de 2010 irá gerar indicadores e índices com as principais informações sobre as condições habitacionais nos municípios brasileiros.



### ***Housing Deficit in Brazil***

*Annual Study on the housing sector in the country and the evolution of its indicators, whereas the lack or inadequacy of the outstanding urban homes. Developed in partnership with the Ministry of Cities.*

#### ***2010 Municipal Housing Deficit***

*Part of the study Housing Deficit in Brazil, aims at presenting the latest information on the housing needs of 5,565 Brazilian municipalities. With intervals of ten years, the 2010 Municipal Housing Deficit will generate indicators and indexes with the main information on the housing conditions in Brazilian municipalities.*

---

### ***Déficit Habitacional de Brasil***

*Estudio anual sobre el sector habitacional del país y la evolución de sus indicadores, considerando la falta o inadecuación de la disponibilidad urbana de viviendas. Desarrollado en conjunto con el Ministerio de las Ciudades.*

#### ***Déficit Habitacional Municipal 2010***

*Parte del estudio Déficit Habitacional de Brasil tiene como finalidad presentar las informaciones más recientes sobre las necesidades habitacionales de los 5.565 municipios brasileños. Con periodicidad de diez años, el Déficit Habitacional Municipal de 2010 generará indicadores e índices con las principales informaciones sobre las condiciones habitacionales de los municipios brasileños.*

## **Sistema Estadual de Informações sobre Saneamento (Seis)**

Iniciado em 2009, o Sistema Estadual de Informações sobre Saneamento coleta e sistematiza, a cada dois anos, informações sobre abastecimento de água, esgotamento sanitário, manejo de resíduos sólidos e drenagem urbana nos 853 municípios mineiros. Realizado em parceria com a Secretaria de Estado de Desenvolvimento Regional e Política Urbana (Sedru-MG), o projeto é inovador e torna Minas Gerais o primeiro estado do país a implantar um sistema de monitoramento regular da situação do saneamento em seus municípios.

[seis.fjp.mg.gov.br](http://seis.fjp.mg.gov.br)



### ***Statewide system of information on Sanitation (Seis)***

*Started in 2009, the State System for Information on Sanitation collects and systematizes, every two years, information on water supply, sewage, solid waste management and urban drainage in 853 towns in Minas Gerais. Conducted in partnership with the State Department of Regional Development and Urban Policy (Sedru-MG), the project is innovative and makes Minas Gerais the first state in the country to deploy a system of regular monitoring of the situation of sanitation in their municipalities.*

*[seis.fjp.mg.gov.br](http://seis.fjp.mg.gov.br)*

---

### ***Sistema Estadual de Informaciones sobre Saneamiento (Seis)***

*Iniciado en el 2009, el Sistema Estadual de Informaciones sobre Saneamiento colecta y sistematiza, cada dos años, informaciones sobre abastecimiento de agua, desagüe sanitario, manejo de residuos sólidos y drenaje urbano en los 853 municipios de Minas Gerais. Realizado en conjunto con la Secretaria de Estado de Desarrollo Regional y Política Urbana (Sedru-MG), el proyecto es innovador y convierte Minas Gerais en el primero estado del país a implementar un sistema de monitoreo regular de la situación del saneamiento en sus municipios.*

*[seis.fjp.mg.gov.br](http://seis.fjp.mg.gov.br)*



**Pesquisa de Emprego e Desemprego na Região Metropolitana de Belo Horizonte (PED-RMBH)**

Pesquisa que investiga a estrutura e a dinâmica do mercado de trabalho regional a partir de um levantamento sistemático sobre emprego, desemprego e rendimentos. Desenvolvida em parceria com a Secretaria de Estado de Trabalho e Emprego (Sete-MG), o Departamento Intersindical e Estudos Socioeconômicos (Dieese) e a Fundação Estadual de Análise de Dados (Seade).

***Survey of Employment and Unemployment in the Metropolitan Area of Belo Horizonte (PED-RMBH)***

*Research that investigates the structure and the dynamics of regional labor market from a systematic survey on employment, unemployment and income. Developed in partnership with the State Department of Labor and Employment (Sete-MG), the Interunion Department and socio-economic Studies (Dieese) and the Data Analysis State Foundation (Seade).*

***Estudio de Empleo y Desempleo en la Región Metropolitana de Belo Horizonte (PED-RMBH)***

*Estudio que investiga la estructura y la dinámica del mercado de trabajo regional a partir de un levantamiento sistemático sobre empleo, desempleo y rendimientos. Desarrollado en conjunto con la Secretaria de Estado de Trabajo y Empleo (Sete-MG), el Departamento Intersindical y Estudios Socioeconómicos (Dieese) y la Fundación Estadual de Análisis de Datos (Seade).*

## **Balanco Energético de Minas Gerais**

Estudo que irá culminar na elaboração de quatro edições do balanço energético de Minas Gerais, tendo como base os anos de 2009 a 2012. Em parceria com a Companhia Energética de Minas Gerais (Cemig), a pesquisa objetiva atender às demandas do setor elétrico e possibilitar o desenvolvimento de uma metodologia consistente, elaborada por meio de ferramentas estatísticas, para o tratamento de dados de contabilização energética.

## **Perfil dos Trabalhadores de Lixões em Minas Gerais**

Com o objetivo de identificar e analisar aspectos como saúde, trabalho e rendimentos de catadores em áreas de lixões de Minas Gerais, esse estudo mapeia os municípios mineiros onde existem depósitos de lixo precários, identificando os locais onde esses trabalhadores atuam. Os resultados irão subsidiar a elaboração de políticas públicas voltadas para essa parcela da população.



### ***Energy Balance of Minas Gerais***

*Study which will culminate in the preparation of four editions of the energy balance of Minas Gerais, taking as a basis the years of 2009 to 2012. In partnership with the Energy Company of Minas Gerais (Cemig), the research aims at meeting the demands of the electric sector and enable the development of a consistent methodology, drawn up by means of statistical tools for the processing of data in energy accounting.*

### ***Profile of dumps Workers in Minas Gerais***

*With the objective of identifying and analyzing aspects such as health, work, and income of collectors in areas of dumps in Minas Gerais, this study maps the municipalities where there are unsafe garbage deposits, identifying the locations where these workers operate. The results will support the elaboration of public policies for this portion of the population.*

---

### ***Balance Energético de Minas Gerais***

*Estudio que va a resultar en la elaboración de cuatro ediciones del balance energético de Minas Gerais, basándose en los años de 2009 a 2012. En sociedad con la Compañía Energética de Minas Gerais (Cemig), el estudio tiene como objetivo atender a las demandas del sector energético y posibilitar el desarrollo de una metodología sólida, elaborada por intermedio de herramientas estadísticas, para el tratamiento de datos de contabilización energética.*

### ***Perfil de los Trabajadores de Basurales en Minas Gerais***

*Con el objetivo de identificar y analizar aspectos como salud, trabajo y rendimientos de recolectores en áreas de basurales de Minas Gerais, este estudio mapea los municipios del estado donde hay depósitos de basura precarios, identificando los locales donde estos trabajadores actúan. Los resultados van a subsidiar la elaboración de políticas públicas direccionadas a este grupo de personas.*



CENTRO DE ESTUDOS   
DE POLÍTICAS PÚBLICAS

*CENTER FOR THE STUDY  
OF PUBLIC POLICY*

*CENTRO DE ESTUDIOS  
DE POLÍTICAS PÚBLICAS*





O Centro de Estudos de Políticas Públicas Paulo Camilo de Oliveira Penna tem por finalidade contribuir para a formulação, implementação e avaliação de políticas públicas, competindo-lhe elaborar propostas, produzir diagnósticos e análises, realizar pesquisas e estudos nos diversos níveis governamentais e assessorar entidades e órgãos vinculados aos governos municipais, estaduais e federal em projetos de modernização administrativa e reforço da capacidade institucional.

Entre as atividades e projetos desenvolvidos pelo Centro, destacam-se:

### **Plano Diretor Participativo**

Instrumento que tem o objetivo de nortear o planejamento municipal, com orientações sobre o crescimento das cidades e dos núcleos urbanos municipais, as atividades econômicas nas áreas urbana e rural, a proteção ao meio ambiente, o trânsito e o desenvolvimento social, tendo como fundamentos a participação social, a redução das desigualdades sociais e territoriais e a gestão democrática.

*The Center for Studies in Public Policy Paulo Camilo de Oliveira Penna will aim to contribute to the formulation, implementation and evaluation of public policies, being able to draw up proposals, produce diagnostics and analysis, carrying out research in the various levels of government and advising entities and bodies linked to municipal, federal and state governments in projects of administrative modernisation and strengthening of institutional capacity.*

*Among the activities and projects developed by the Center, stand out:*

### ***Participative Master Plan***

*Instrument that has the objective of orienting the municipal planning, with guidelines on the growth of cities and municipal urban cores, economic activities in urban and rural areas, the environment protection, traffic, and social development, having as base the social participation, the reduction of social inequalities and territorial and democratic management.*

---

*El Centro de Estudios de Políticas Públicas Paulo Camilo de Oliveira Penna tiene como objetivo contribuir para la formulación, implementación y evaluación de políticas públicas, compitiéndole elaborar propuestas, producir diagnósticos y análisis, realizar investigaciones y estudios en los diversos niveles gubernamentales y asesorar entidades y órganos vinculados a los gobiernos municipales, estatales y federales en proyectos de modernización administrativa y refuerzo de la capacidad institucional.*

*Entre las actividades y proyectos desarrollados por el Centro, sobresalen:*

### ***Plan Director de Participación***

*Instrumento que tiene como objetivo nortear el planeamiento municipal, con orientaciones sobre el crecimiento de las ciudades y de los núcleos urbanos municipales, las actividades económicas en las áreas urbanas y rurales, la protección al medio ambiente, el tránsito y el desarrollo social, teniendo como base la participación social, reducción de las desigualdades sociales y territoriales y a la gestión democrática.*



## **Planos de desenvolvimento integrado municipais e regionais**

Projetos que têm o objetivo de definir metas e estratégias para o desenvolvimento sustentável dos municípios ou de regiões em longo prazo, abrangendo as dimensões econômica, social, ambiental e institucional, incluindo a identificação de indicadores para monitoramento e a avaliação das ações e seus resultados e a definição de instrumentos de gestão participativa e democrática para a implementação e o monitoramento do plano.

### **Modernização administrativa**

Assessoramento na elaboração de projetos de modernização administrativa e de reforço da capacidade institucional nos setores público e privado, incluindo reestruturação administrativa, elaboração de estatutos e planos de carreira, cargos e salários.

### **Avaliação de políticas públicas de desenvolvimento local/regional**

Elaboração de análises e estudos urbanos, municipais e regionais com a finalidade de verificar efeitos e resultados de políticas e programas, de forma a contribuir para o processo de formulação, implementação e avaliação de políticas públicas.

### **Rede de cidades e políticas urbanas**

Desenvolvimento de planos municipais nas diversas áreas da gestão municipal e territorial, considerando os aspectos ambiental, urbano, econômico, social e institucional. Esses planos têm o objetivo de apoiar o desenvolvimento dos municípios, em especial na estruturação de sua política urbana.

### ***Plans for municipal and regional integrated development***

*Projects that have as purpose the definition of targets and strategies for the sustainable development of cities or regions in the long term, covering economic, social, environmental and institutional dimensions, including the identification of indicators for monitoring and evaluation of actions and their results, the definition democratic participatory management tools and for the implementation and monitoring of the plan.*

### ***Administrative Modernisation***

*Advice in the preparation of projects for administrative modernisation and strengthening of institutional capacity in the public and private sectors, including administrative restructuring, preparation of statutes and career plans, positions and salaries.*

### ***Evaluation of public policies of local/regional development:***

*Preparation of analyzes and urban studies, municipal and regional with the purpose of verifying effects and results of policies and programs in order to contribute to the process of formulation, implementation and evaluation of public policies.*

### ***Network of cities and urban policies:***

*Development of municipal plans in various areas of municipal and territorial management, considering the environmental, urban, economic, social and institutional aspects. These plans have the objective of supporting the development of the municipalities, in particular in the structuring of its urban policy.*

### ***Planes de desarrollo integrado municipal y regional***

*Proyectos que tienen como objetivo definir las metas y estrategias para el desarrollo sustentable de los municipios o de regiones a largo plazo, abarcando las dimensiones económica, social, ambiental e institucional, incluyendo la identificación de indicadores para el monitoreo y evaluación de las acciones y sus resultados, y la definición de instrumentos de gestión de participación democrática para la implementación y el monitoreo del plan.*

### ***Modernización administrativa***

*Asesoría en la elaboración de proyectos de modernización administrativa y refuerzo de la capacidad institucional en los sectores público y privado, incluyendo la reestructuración administrativa, elaboración de estatutos y planes de carrera, cargos y sueldos.*

### ***Evaluación de políticas públicas de desarrollo local/regional***

*Elaboración de análisis y estudios urbanos, municipales y regionales con la finalidad de verificar efectos y resultados de políticas y programas, de forma a contribuir para el proceso de formulación, implementación y evaluación de políticas públicas.*

### ***Red de ciudades y políticas urbanas***

*Desarrollo de planes municipales en las diversas áreas de gestión municipal y territorial, considerando los aspectos ambiental, urbano, económico, social e institucional. Estos planes tienen como objetivo apoyar el desarrollo de los municipios, especialmente la estructuración de su política urbana.*



### **Pesquisa científica na área de segurança pública**

Concepção e desenvolvimento de pesquisas aplicadas voltadas para subsidiar a atuação estatal no provimento de segurança pública e justiça, e para a produção genérica de conhecimento no campo social da segurança pública, justiça criminal e seus correlatos.

### **Desenvolvimento e avaliação de políticas na área de segurança pública**

Com sólida experiência na área de segurança pública, o Centro de Estudos de Políticas Públicas participa da concepção, do desenvolvimento ou da avaliação de políticas nessa área junto aos três níveis de governo da Federação brasileira.

### **Estudos em políticas de proteção, promoção social e garantia de direitos**

Elaboração de estudos, diagnósticos e avaliações de intervenções públicas direcionados tanto à proteção e à promoção de setores socialmente vulneráveis, quanto à proposição de indicadores que possibilitem o acompanhamento e a aferição de resultados nessa área.

### ***Scientific research in the area of public security***

*Design and development of applied research directed to subsidize the state action in providing public safety and justice, and for the generic production of knowledge in the social field of public safety, criminal justice and its correlates.*

### ***Development and evaluation of policies in the area of public security***

*With solid experience in the area of public security, the Center for Studies in Public Policy participates in the design, development or evaluation of policies in this area next to the three levels of government of the Brazilian Federation.*

### ***Studies in protection policies, social promotion and guaranteed rights***

*Elaboration of studies, diagnoses and evaluations of public interventions directed toward both the protection and promotion of socially vulnerable sectors, as the proposition of indicators that allow the monitoring and benchmarking of results in this area.*

---

### ***Investigación científica e el área de seguridad pública***

*Concepción y desarrollo de investigaciones aplicadas direccionadas a subsidiar la actuación estatal en el aprovisionamiento de seguridad pública y justicia, y para la producción genérica de conocimiento en el campo social de seguridad pública, justicia criminal y sus correlatos.*

### ***Desarrollo y evaluación de políticas en el área de seguridad pública***

*Con sólida experiencia en el área de seguridad pública, el Centro de Estudios de Políticas Públicas participa en la concepción, del desarrollo o de la evaluación de políticas en esta área, junto a los tres niveles de gobierno de la Federación brasileña.*

### ***Estudios en políticas de protección, promoción social y garantía de derechos***

*Elaboración de estudios, diagnósticos y evaluaciones de intervenciones públicas direccionadas tanto a la protección y a la promoción de sectores socialmente vulnerables, cuanto a la proposición de indicadores que posibiliten el acompañamiento y la evaluación de resultados y este área.*

### **Estudos em políticas de combate à pobreza e às desigualdades socioeconômicas e de acesso à cidadania e aos bens simbólicos**

Desenvolvimento de estudos, diagnósticos e avaliações de políticas públicas direcionadas ao combate ao baixo acesso aos bens materiais e simbólicos e aos seus efeitos sobre a cidadania e o bem estar.

### **Estudos em política e economia da saúde**

Desenvolvimento de estudos e diagnósticos para subsidiar a elaboração, o acompanhamento e a avaliação da política e do gasto público em saúde.

### **Estudos em política e economia da educação**

Realização de estudos, diagnósticos e proposição de indicadores com o objetivo de identificar as necessidades e possibilidades do sistema educacional para a melhoria da qualidade do ensino e a redução dos efeitos da origem socioeconômica sobre o desempenho escolar e a qualificação para o trabalho.



***Studies in policies to combat poverty and socio-economic inequalities and of access to citizenship and to symbolic goods***

*Development of studies, diagnoses and evaluations of public policies directed to the fight against low access to material and symbolic goods and its effects on citizenship and welfare.*

***Studies in politics and economics of health***

*Development of studies and diagnoses to subsidize the development, monitoring and evaluation of the policy and the public spending on health.*

***Studies in politics and economics of education***

*Studies, diagnoses and proposition of indicators with the objective to identify the needs and possibilities of the educational system for the improvement of the quality of education and the reduction of the effects of social-economic background on the school performance and job qualification.*

***Estudios en políticas de combate a la pobreza y a las desigualdades socioeconómicas y de acceso a la ciudadanía y a los bienes simbólicos***

*Desarrollo de estudios, diagnósticos y evaluaciones de políticas públicas direccionadas a combatir el bajo acceso a los bienes materiales y simbólicos, y a sus efectos sobre la ciudadanía y el bien estar.*

***Estudios en política y economía de la salud***

*Desarrollo de estudios y diagnósticos para subsidiar la elaboración, el acompañamiento y la evaluación de la política y del gasto público con la salud.*

***Estudios en política y economía de la educación***

*Realización de estudios, diagnósticos y proposición de indicadores con el objetivo de identificar las necesidades y posibilidades del sistema educacional para la mejoría de la calidad de la educación y la reducción de los efectos de origen socioeconómica sobre el desarrollo escolar y la calificación para el trabajo.*

### **Estudos em políticas de lazer**

Desenvolvimento de estudos e diagnósticos para subsidiar a elaboração e o acompanhamento de políticas públicas destinadas ao lazer, em especial as de fomento ao lazer esportivo.

### **Estudos sobre a juventude**

Por meio do Observatório da Juventude, o Centro de Estudos de Políticas Públicas mensura, analisa e qualifica questões relativas à juventude no estado de Minas Gerais.

### **Estudos em história e memória**

Desenvolvimento de pesquisas e estudos relativos à história, memória e ao patrimônio cultural de Minas Gerais e do Brasil.

### **Estudos em cultura e desenvolvimento**

Realização de estudos culturais, especialmente aqueles relacionados ao desenvolvimento de indicadores e às avaliações de políticas públicas de cultura.



### **Studies in policies of leisure**

*Development of studies and diagnoses to subsidize the development and monitoring of public policies designed to leisure, in particular the promotion to leisure sports.*

### **Studies on youth**

*By means of the Observatory of the youth, the Center for the Study of public policy measures, analyzes and describes issues relating to youth in the state of Minas Gerais.*

### **Studies in history and memory**

*Development of researches and studies related to the history, memory and the cultural heritage of Minas Gerais and Brazil.*

### **Studies on culture and development**

*Cultural studies, especially those related to the development of indicators and the evaluation of public policies for culture.*

### **Estudios en políticas de recreación**

*Desarrollo de estudios y diagnósticos para subsidiar la elaboración y el acompañamiento de políticas públicas destinadas a actividades de recreación, especialmente las de fomento a la recreación deportiva.*

### **Estudios sobre la juventud**

*Por medio del Observatorio de la Juventud, el Centro de Estudios de Políticas Públicas calcula, analiza y califica cuestiones relativas a la juventud en el estado de Minas Gerais.*

### **Estudios en historia y memoria**

*Desarrollo de investigaciones y estudios relacionados a la historia, memoria, y al patrimonio cultura de Minas Gerais y de Brasil.*

### **Estudios en cultura y desarrollo**

*Realización de estudios culturales, especialmente aquellos relacionados al desarrollo de indicadores y a las evaluaciones de políticas públicas de cultura.*



### **Coleção Mineiriana**

Programa editorial iniciado em 1993, com 38 títulos publicados. A Coleção Mineiriana é constituída por edições atualizadas de manuscritos inéditos dos séculos XVIII, XIX e XX, obras de referência e pesquisa, traduções de textos inéditos em português, reedições revistas de obras clássicas e de raridades bibliográficas da historiografia mineira. Compõem também a coleção estudos e ensaios sobre temas relevantes para o conhecimento de Minas Gerais, seus municípios e suas regiões.

### **Coleção Centenário**

Linha editorial exclusivamente voltada para o resgate e a valorização da memória histórica de Belo Horizonte, a Coleção Centenário foi criada na ocasião dos eventos comemorativos dos 100 anos da capital mineira. Com o objetivo de desenvolver projetos culturais que contribuam para o resgate, a preservação e a difusão da memória de Minas Gerais e sua capital, já foram lançados 12 títulos.

### **Mineiriana Collection**

*Editorial program initiated in 1993, with 38 titles published. The Mineiriana Collection consists of updated editions of unpublished manuscripts of eighteenth, nineteenth and twentieth centuries, reference works and research, translations of texts previously unpublished in english, revised republication of classical works and bibliographical rarities of historiography of Minas Gerais. It also gathers studies and essays on relevant topics to the knowledge of Minas Gerais, its cities and regions.*

### **Centenary Collection**

*Editorial line exclusively directed toward the rescue and recovery of historical memory of Belo Horizonte, the Collection was created on the occasion of the events commemorating 100 years of the capital of Minas Gerais. With the objective to develop cultural projects that contribute to the rescue, the preservation and dissemination of the memory of Minas Gerais and its capital, 12 titles have already been launched.*

### **Colección Mineiriana**

*Programa editorial iniciado en 1993, con 38 títulos publicados. La Colección Mineiriana es constituida por ediciones actualizadas de manuscritos inéditos de los siglos XVIII, XIX y XX, obras de referencia e investigación, traducciones de textos inéditos al portugués, reedición de obras clásicas y de rarezas bibliográficas de la historiografía de Minas Gerais. Componen también la colección de estudios y ensayos sobre temas relevantes para el conocimiento del estado, sus municipios y sus regiones.*

### **Colección Centenario**

*Línea editorial exclusivamente direccionada al rescate y a la valoración de la memoria histórica de Belo Horizonte, la Colección Centenario fue creada en la ocasión de los eventos conmemorativos de los 100 años de la capital de Minas Gerais. Con el objetivo de desarrollar proyectos culturales que contribuyan para el rescate, la preservación y la difusión de la memoria de Minas Gerais y su capital, ya fueron lanzados 12 títulos.*

# CENTRO DE PESQUISAS APLICADAS

*CENTER FOR APPLIED  
RESEARCH*

*CENTRO DE INVESTIGACIONES  
APLICADAS*







O Centro de Pesquisas Aplicadas Maria Aparecida Arruda analisa e elabora diagnósticos sobre os aspectos estruturais e conjunturais das economias mineira e brasileira, realizando pesquisas, projetos e estudos nas áreas de economia, desenvolvimento humano, demografia, inteligência geográfica, ciência, tecnologia e inovação.

Entre as atividades e projetos desenvolvidos pelo Centro, destacam-se:

### **Índice de Desenvolvimento Humano (IDH)**

Cálculo do Índice de Desenvolvimento Humano para todos os municípios brasileiros e divisões intramunicipais (aproximações de bairros) das regiões metropolitanas do país. Também são calculados 200 indicadores sociais e econômicos. Com as informações do Censo Demográfico (IBGE), os resultados são atualizados periodicamente.

### **Atlas do Desenvolvimento Humano no Brasil**

Apresenta o Índice de Desenvolvimento Humano e 200 indicadores sociais e econômicos para todos os municípios brasileiros com base no Censo Demográfico de 1991 e de 2000. Os dados estão organizados em um programa que gera tabelas, gráficos, mapas e relatórios para os municípios e as 27 unidades da Federação. Esses indicadores são atualizados com as informações do Censo Demográfico do IBGE.



*The Center for Applied Research analyzes and diagnoses elaborates on the structural aspects and cyclical economies in Minas Gerais and Brazil, conducting research, projects and studies in the areas of economy, human development, demography, geographical intelligence, science, technology and innovation.*

*Among the activities and projects developed by the Center, stand out:*

#### **Human Development Index (IDH)**

*Calculation of the Human Development Index for all Brazilian municipalities and intramunicipal divisions (approximation of neighborhoods) in metropolitan regions of the country. There are also 200 social and economic indicators calculated. With the information in the Census (IBGE), the results are updated periodically.*

#### **Atlas of Human Development in Brazil**

*Shows the Human Development Index and 200 social and economic indicators for all Brazilian municipalities based on census in 1991 and 2000. The data are organized in a program that generates tables, graphs, maps and reports for the municipalities and the 27 units of the Federation. These indicators are updated with the information from IBGE Census.*

*El Centro de Investigaciones Aplicadas analiza y elabora diagnósticos sobre los aspectos estructurales y coyunturales de las economías de Minas Gerais y de Brasil, realizando investigaciones, proyectos y estudios en las áreas de economía, desarrollo humano, demografía, inteligencia geográfica, ciencia, tecnología e innovación.*

*Entre las actividades y proyectos desarrollados por el Centro, sobresalen:*

#### **Índice de Desarrollo Humano (IDH)**

*Cálculo del Índice de Desarrollo Humano para todos los municipios brasileños y divisiones intra municipales (aproximación de barrios) de las regiones metropolitanas del país. También son calculados 200 indicadores sociales y económicos. Con las informaciones del Censo Demográfico (IBGE), los resultados son actualizados periódicamente.*

#### **Atlas del Desarrollo Humano en Brasil**

*Presenta el Índice de Desarrollo Humano y 200 indicadores sociales y económicos para todos los municipios brasileños basado en el Censo Demográfico de 1991 y de 2000. Los datos están organizados en un programa que genera tablas, gráficos, mapas e informes para los municipios y las 27 unidades de la Federación. Estos indicadores son actualizados con las informaciones del Censo Demográfico del IBGE.*



### **Atlas de Desenvolvimento Humano das Regiões Metropolitanas**

Apresenta indicadores para os municípios das regiões metropolitanas de Belo Horizonte, Salvador, Recife e Porto Alegre e para as cidades de São Paulo e Manaus, anos de 1991 e 2000. Com informações organizadas em formato de tabelas, gráficos, relatórios e mapas de satélite e de arruamento, esses indicadores são atualizados com as informações do Censo Demográfico do IBGE.

### **Índice Mineiro de Responsabilidade Social (IMRS)**

Com o objetivo de fornecer ao governo estadual e aos municípios mineiros subsídios para o planejamento das políticas públicas e a alocação de recursos financeiros, materiais e humanos, o índice disponibiliza mais de 500 indicadores nas áreas de saúde, educação, segurança pública, finanças municipais, meio ambiente e habitação, esporte e turismo, renda e emprego, assistência social e cultura para todos os 853 municípios do estado. De periodicidade bianual, estão disponíveis as séries de 2000 a 2010.

***Atlas of Human Development in metropolitan regions***

*Presents indicators for the municipalities in the metropolitan regions of Belo Horizonte, Salvador, Recife, Porto Alegre and for the cities of Sao Paulo and Manaus, in the years 1991 and 2000. With information organized in the form of tables, graphs, reports and maps of satellite and the layout, these indicators are updated with the information from IBGE Census.*

***Mineiro's Index of Social Responsibility (IMRS)***

*With the objective to provide the state government and the municipalities subsidies for the planning of public policies and the allocation of financial, material and human resources, the index provides more than 500 indicators in the areas of health, education, public safety, municipal finance, environment and housing, sport and tourism, income and employment, social assistance and culture for all 853 municipalities in the state. With biannual frequency, there are series available from 2000 to 2010.*

***Atlas de Desarrollo Humano de las Regiones Metropolitanas***

*Presenta indicadores para los municipios de las regiones metropolitanas de Belo Horizonte, Salvador, Recife y Porto Alegre y para las ciudades de São Paulo y Manaus, años de 1991 y 2000. Con informaciones organizadas en formato de tablas, gráficos, informes y mapas de satélites y de calles. Estos indicadores son actualizados con las informaciones del Censo Demográfico del IBGE.*

***Índice de Responsabilidad Social de Minas Gerais (IMRS)***

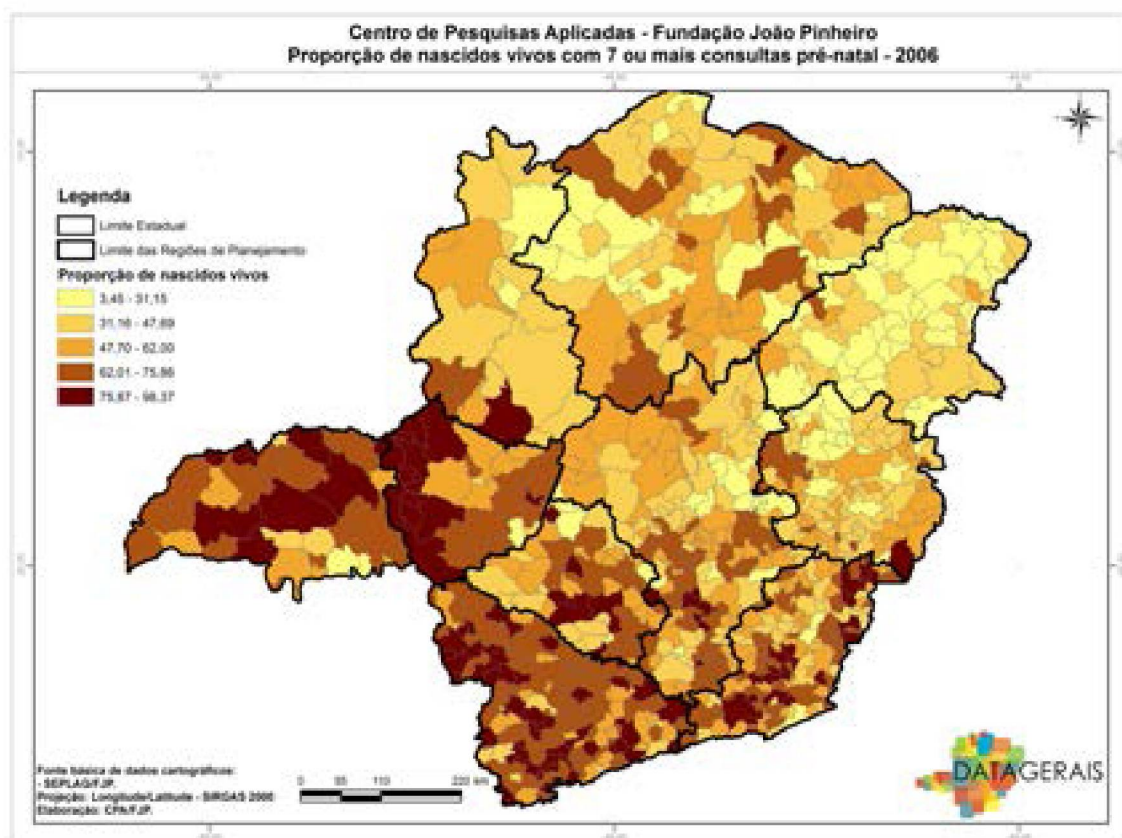
*Con el objetivo de fornecer al gobierno estadual y a los municipios de Minas Gerais subsidios para el planeamiento de las políticas públicas y ubicación de recursos financieros, materiales y humanos, el índice presenta más de 500 indicadores en las áreas de salud, educación, seguridad pública, finanzas municipales, medio ambiente y habitación, deporte y turismo, renta y empleo, asistencia social y cultura para todos los 853 municipios del estado. De periodicidad bianual, están disponibles las series de 2000 a 2010.*

## Lei Robin Hood

Atividade permanente do estado iniciada em 1996, a Lei Robin Hood define os critérios de distribuição dos recursos do ICMS/IPI-exportação para os municípios de Minas Gerais. Os objetivos são melhorar a distribuição da receita arrecadada com o imposto e promover o desenvolvimento de políticas públicas em âmbito municipal. A publicação mensal é veiculada no endereço [fjp.mg.gov.br/robin-hood](http://fjp.mg.gov.br/robin-hood)

## Datagerais

Criado em 2006 e totalmente reformulado em 2012, o portal Datagerais disponibiliza os dados socioeconômicos e demográficos oficiais de Minas Gerais, representados nos formatos de tabelas e mapas. De acesso gratuito, a nova versão do portal permite o cruzamento de dados, o *download* das consultas em diversos formatos e de arquivos georreferenciados e a confecção de mapas temáticos a partir de indicadores sobre saúde, emprego, educação, renda e gestão fiscal em Minas Gerais.



### **Robin Hood Law**

*Permanently active in the state since 1996, the Robin Hood Law defines the criteria for the distribution of resources of ICMS/IPI-export to the cities of Minas Gerais. The objectives are to improve the distribution of revenues collected with the tax and promote the development of public policies at the municipal level. The monthly publication is appearing on the site [fjp.mg.gov.br/robin-hood](http://fjp.mg.gov.br/robin-hood)*

### **Datagerais**

*Created in 2006 and totally reformed in 2012, the portal Datagerais offers the socioeconomic and official demographic data in Minas Gerais, represented in the formats of tables and maps. Free-access, the new version of the portal allows data crossing, the download of the consultations in various formats and archives of georeference and the preparation of thematic maps from indicators on health, employment, education, income and tax management in Minas Gerais.*

*[datagerais.fjp.mg.gov.br](http://datagerais.fjp.mg.gov.br)*

### **Ley Robin Hood**

*Actividad permanente del estado iniciada en 1996, la Ley Robin Hood define criterios de distribución de los recursos del ICMS/IPI-exportación para los municipios de Minas Gerais. Los objetivos son mejorar la distribución de la receta arrecadada con el impuesto y promover los desarrollos de las políticas públicas en ámbito municipal. La publicación mensual es vehiculada en la página [fjp.mg.gov.br/robin-hood](http://fjp.mg.gov.br/robin-hood).*

### **Datagerais**

*Creado en 2006 y totalmente reformulado en 2012, el portal Datagerais presenta los datos socioeconómicos y demográficos oficiales de Minas Gerais, representados en los formatos de tablas y mapas. De acceso gratuito, la nueva versión del portal permite el cruzamiento de datos, el download de consultas en diversos formatos y de archivos geo-referenciados, y la confección de mapas temáticos a partir de indicadores sobre salud, empleo, educación, renta y gestión fiscal en Minas Gerais.*

*[datagerais.fjp.mg.gov.br](http://datagerais.fjp.mg.gov.br)*

[datagerais.fjp.mg.gov.br](http://datagerais.fjp.mg.gov.br)

## **Pesquisas e Estudos Econômicos**

O Centro de Pesquisas Aplicadas realiza estudos e pesquisas relacionados à economia nacional e mineira, ao desenvolvimento econômico de setores de atividades, segmentos econômicos, regiões e municípios, cadeias produtivas e APL/cluster. Desenvolve também projetos e estudos para atender a demandas de órgãos públicos, do terceiro setor e de instituições privadas relativas à pesquisa, análise e formulação de propostas econômicas para o desenvolvimento do estado e suas regiões.

### **Geoprocessamento aplicado ao planejamento**

Com o objetivo de gerar conhecimento e prestar serviços em inteligência geográfica para os projetos em curso na Fundação João Pinheiro e demandados por clientes públicos e privados, esta atividade também fornece apoio ao projeto Governança em Rede, organizado pela Secretaria de Estado de Planejamento e Gestão (Seplag-MG).

### **Observatório de Ciência, Tecnologia e Inovação**

Criado pela Secretaria de Estado de Ciência, Tecnologia e Ensino Superior (Sectes-MG) e coordenado pela Fundação João Pinheiro a partir de 2011 para seu contínuo aprimoramento, o Observatório é um depositário de bancos de dados que trata e analisa indicadores e informações. Seu objetivo é servir de referência para o mapeamento das rotas tecnológicas e de inovação e dos avanços científicos em benefício e a serviço de todos os agentes públicos, empresariais e do terceiro setor. O Observatório formula políticas públicas e divulga indicadores, índices e relatórios de ciência,



### **Research and Economic Studies**

*The Center for Applied Research conducts studies related to Minas Gerais and national economy, the economic development of sectors, economic sectors, regions and municipalities, supply chains and APL/cluster. Also develops projects and studies to meet the demands of public bodies, the third sector and of private institutions relating to the search, analysis and formulation of economic proposals for the development of the state and its regions.*

### **Geoprocessing applied to planning**

*The actions of that activity are intended to generate knowledge and provision of services in geographical intelligence for the projects underway in the João Pinheiro Foundation and as the demand of public and private customers. The activity also provides support to the project Governance in Network, organised by the Office of State Planning and Management (Seplag-MG).*

### **Science Observatory, Technology and Innovation**

*Created by the Secretary of State for Science, Technology and Higher Education (Sectes-MG) and coordinated by the João Pinheiro Foundation since 2011, the Observatory is a depository of data banks which deals with indicators and information and analyzes them. Its objective is to subsidize the mapping of technological routes, innovation and scientific advances through the formulation of public policies and the dissemination of indicators, indexes and science, technology and innovation reports in Minas Gerais.*

### **Investigaciones y Estudios Económicos**

*El Centro de Investigaciones Aplicadas realiza estudios e investigaciones relacionados a la economía nacional y de Minas Gerais, al desarrollo económico de sectores de actividades, segmentos económicos, regiones y municipios, cadenas productivas y APL/cluster. Desarrolla también proyectos y estudios para responder a demandas de órganos públicos, del tercer sector y de instituciones privadas relativas a la investigación, análisis y formulación de propuestas económicas para el desarrollo del estado y sus regiones.*

### **Geo-procesamiento aplicado al planeamiento**

*Las acciones de esta actividad están destinadas a generar conocimiento y prestación de servicios en inteligencia geográfica para proyectos en curso de la Fundación João Pinheiro y de acuerdo con la demanda de clientes públicos y privados. La actividad también brinda apoyo al proyecto Gobernanza en Red, organizado por la Secretaria de Estado de Planeamiento y Gestión (Seplag-MG).*

### **Observatorio de Ciencia, Tecnología e Innovación**

*Creado por la Secretaria de Estado de Ciencia, Tecnología y Educación Universitaria (Sectes-MG) y coordinado por la Fundación João Pinheiro a partir del 2011, el Observatorio es un depósito de bancos de datos que trata y analiza indicadores e informaciones. Su objetivo es subsidiar el mapeo de rutas tecnológicas, de la innovación e informes de ciencia, tecnología e innovación de Minas Gerais.*



tecnologia e inovação de Minas Gerais.  
**Análises e pesquisas demográficas**

Realização, sistematização, compilação e disseminação de análises de natureza demográfica. Três projetos norteiam as análises: Projeção Populacional e Domiciliar Municipal, Projeção de Mão de Obra Qualificada no Brasil e Rede Urbana.

#### **Seminário de Pesquisas Aplicadas**

Ciclo de palestras promovido com o apoio da Fundação de Amparo à Pesquisa do Estado de Minas Gerais (Fapemig), tem o objetivo de fomentar a projeção de trabalhos nas áreas de economia, demografia, geoprocessamento e ciência e tecnologia. Com palestras gratuitas e abertas ao público, a série de seminários visa também promover o debate, o intercâmbio de ideias, a geração de conhecimento e a disseminação de informações entre os participantes.

### ***Analysis and demographic research***

*Achievement, systematization, compilation and dissemination of demographic analyzes. Three projects guide the analyzes: Population Projection and Municipal Domiciliary, projection of skilled labor in Brazil and urban network.*

### ***Seminar for Applied Research***

*Cycle of lectures organised with the support of The Research Foundation in the State of Minas Gerais (Fapemig), aims to promote the projection of work in the areas of economy, demography, geoprocessing, science and technology. With free and open lectures to the public, the series of seminars aims to also promote the debate, the exchange of ideas, the generation of knowledge and the dissemination of information between the participants.*

### ***Análisis e investigaciones demográficas***

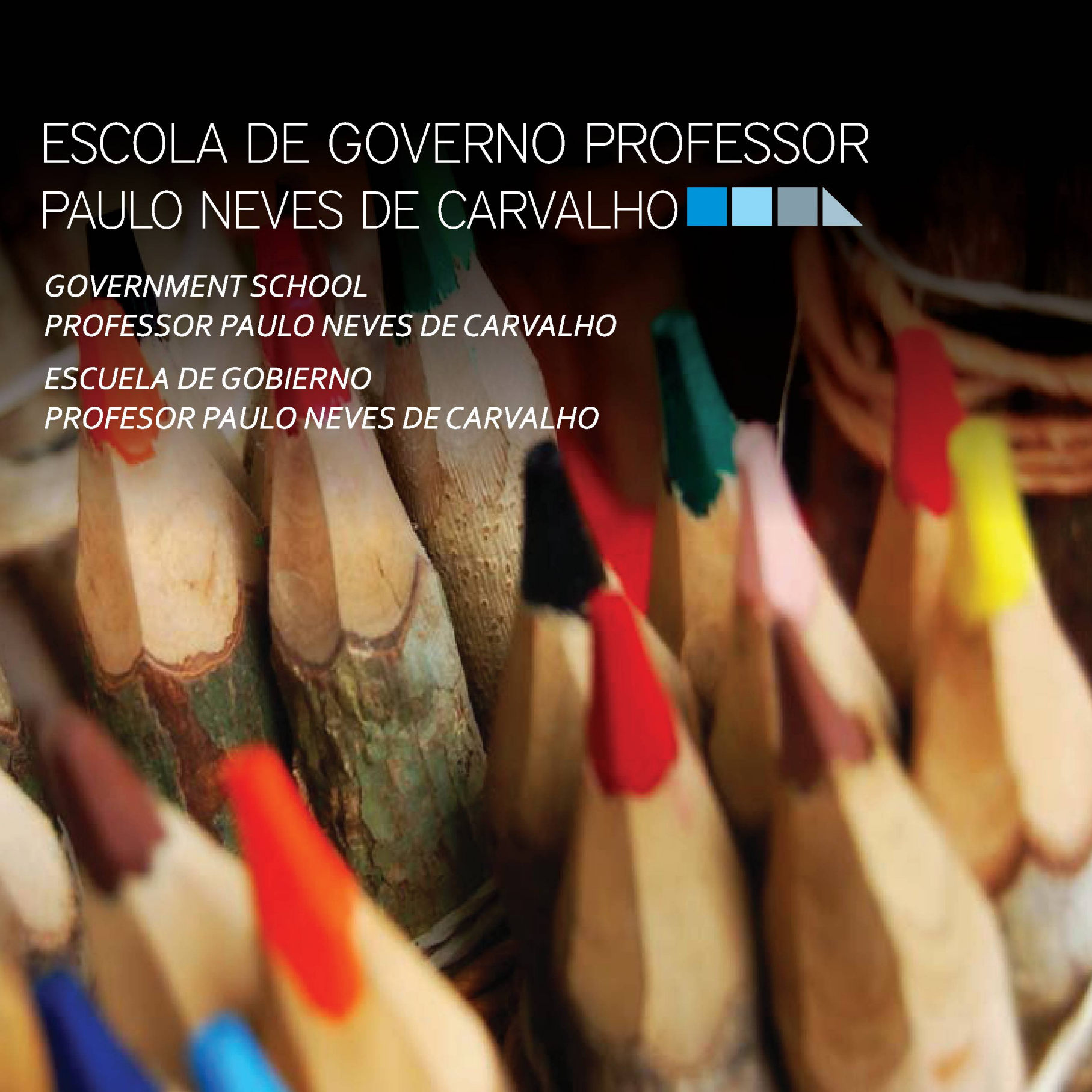
*Realización, sistematización, compilación y diseminación de análisis de naturaleza demográfica. Tres proyectos nortean los análisis: Proyección Poblacional y Domiciliar Municipal, Proyección de Mano de Obra Cualificada en Brasil, y Red Urbana.*

### ***Seminario de Investigaciones Aplicadas***

*Ciclo de conferencias promovido con el apoyo de la Fundación de Amparo a la Investigación del Estado de Minas Gerais (Fapemig), tiene como objetivo fomentar la proyección de trabajos en las áreas de economía, demografía, geo-procesamiento, y ciencia y tecnología. Con conferencias gratuitas y abiertas al público, la serie de seminarios busca promover el debate, el intercambio de ideas, la generación de conocimiento y la diseminación de informaciones entre los que participan.*

# ESCOLA DE GOVERNO PROFESSOR PAULO NEVES DE CARVALHO

*GOVERNMENT SCHOOL  
PROFESSOR PAULO NEVES DE CARVALHO  
ESCUELA DE GOBIERNO  
PROFESOR PAULO NEVES DE CARVALHO*







Criada em 1992, a Escola de Governo Professor Paulo Neves de Carvalho é referência em todo o Brasil. Sua missão é promover a modernização e a profissionalização da administração pública, formando e aperfeiçoando os quadros técnicos, difundindo novas práticas de gestão e desenvolvendo estudos e pesquisas na área de administração pública.

Em seus 20 anos a Escola de Governo já formou mais de 700 bacharéis em Administração Pública e 350 mestres em Administração Pública, qualificou mais de 2.000 especialistas em cursos de pós-graduação *lato sensu* e capacitou aproximadamente 20.000 servidores de todo o país.

Eleita a melhor faculdade de Minas Gerais no Índice Geral de Cursos divulgado pelo Ministério da Educação em 2011, a Escola de Governo oferece diversos cursos:

### **Graduação em Administração Pública**

Com quatro anos de duração, o curso de Administração Pública tem o objetivo de formar profissionais para o ingresso na carreira de estado de Especialista em Políticas Públicas e Gestão Governamental. Com foco nas áreas de gestão governamental e formulação, implementação e avaliação de políticas públicas, o curso é gratuito e os candidatos aprovados recebem bolsa de estudos mensal no valor de um salário mínimo.

*Created in 1992, the Government School Professor Paulo Neves de Carvalho is reference all over Brazil. Its mission is to promote the modernisation and the professionalization of public administration, forming and tweaking the technical tables, spreading new management practices and developing studies and research in the area of public administration.*

*In its 20 years the Government School has already graduated more than 700 bachelor degrees in Public Administration and 350 masters in Public Administration, described more than 2,000 specialists in post-graduate courses sensu lato and trained approximately 20,000 servers around the country.*

*Elected the best college in Minas Gerais in General Index of courses published by the Ministry of Education in 2011, the Government School offers various courses:*

#### ***Graduate Degree in Public Administration***

*With the lenght of four years, the major in Public Administration has the objective to train professionals for the career of specialist in Public Policy and Governmental management. With a focus in the governmental management and formulation, implementation and evaluation of public policies areas, the course is free and the successful candidates receive monthly scholarship in the value of a minimum wage.*

*Creada en 1992, la Escuela de Gobierno Profesor Paulo Neves de Carvalho es referencia en todo Brasil. Su misión es promover la modernización y la profesionalización de la administración pública, formando y perfeccionando los cuadros técnicos, difundiendo nuevas prácticas de gestión y desarrollando estudios e investigaciones en el área de administración pública.*

*En sus 20 años, la Escuela de Gobierno ya formó más de 700 licenciados y 350 másteres en Administración Pública, calificó más de 2.000 especialistas en cursos de postgrado lato sensu y capacitó aproximadamente 20.000 servidores de todo el país.*

*Elegida la mejor facultad de Minas Gerais en el Índice General de Cursos divulgado por el Ministerio de la Educación en 2011, la Escuela de Gobierno ofrece diversos cursos:*

#### ***Licenciatura en Administración Pública***

*Con cuatro años de duración, el curso de Administración Pública tiene el objetivo de formar profesionales para el ingreso en la carrera de estado de Especialista en Políticas Públicas y Gestión Gubernamental. Enfocado en las áreas de gestión gubernamental y formulación, implementación y evaluación de políticas públicas, el curso es gratuito y los candidatos aprobados reciben beca de estudios mensual equivalente a un sueldo mínimo.*



### **Mestrado em Administração Pública**

O curso de mestrado em Administração Pública enfatiza a formação teórica e técnica de alto nível nos campos da gestão pública, formulação, planejamento, implementação e avaliação de políticas públicas. Parte do Sistema Nacional de Pós-Graduação, é recomendado pela Coordenação de Aperfeiçoamento de Pessoal de Nível Superior (Capes). Oferecido de forma gratuita, o curso possui cota de bolsas de estudos concedidas pela Capes, pelo CNPq e pela Fapemig, cuja distribuição é renovada anualmente.

### **Programa de Especialização em Administração Pública (Proap)**

Voltados para profissionais com formação em nível superior e que atuem em diferentes esferas de governo e instituições parceiras, os cursos do Programa de Especialização em Administração Pública oferecem subsídios teóricos e práticos para aprofundar o conhecimento sobre políticas públicas e gestão. Contemplando as diferentes áreas temáticas da gestão pública, os cursos de especialização têm como foco principal o servidor público estadual, mas atendem também ao profissional interessado e/ou envolvido em diferentes níveis e âmbitos da administração pública.

### **Master's Degree in Public Administration**

*The Masters in Public Administration emphasizes the theoretical training and high level technical in the fields of public management, formulation, planning, implementation and evaluation of public policies. Part of the National System of Graduate Studies is recommended by coordination of the Development of Higher Education Personnel (Capes). Offered for free, the degree has a scholarship dimension granted by CNPq, Capes and Fapemig whose distribution is annually renewed.*

### **Specialization Program in Public Administration (Proap)**

*Turned to professionals with training in higher level and that act in different spheres of government and partner institutions, the courses of the Program of Specialization in Public Administration offer subsidies theoretical and practical to deepen the knowledge on public policy and management. Contemplating the different thematic areas of public management, the course of specialization has as its main focus the public server state, but also serves the professional person involved in various levels and public areas of administration.*

### **Máster en Administración Pública**

*El curso de máster en Administración Pública enfatiza la formación teórica y técnica de alto nivel en los campos de gestión pública, formulación, planeamiento, implementación y evaluación de políticas públicas. Parte del Sistema Nacional de Postgrado, es recomendado por la Coordinación de Perfeccionamiento de Personal de Nivel Universitario (Capes). Ofrecido de forma gratuita, el curso posee una cuota de becas de estudios concedidas por la Capes, por el CNPq y por la Fapemig, cuya distribución es renovada anualmente.*

### **Programa de Especialización en Administración Pública (Proap)**

*Dirigido a profesionales con formación universitaria y que actúen en distintas esferas de gobierno e instituciones asociadas, los cursos del Programa de Especialización en Administración Pública ofrecen subsidios teóricos y prácticos para profundizar el conocimiento sobre políticas públicas y gestión. Contemplando las diferentes áreas temáticas de la gestión pública, los cursos de especialización enfocan principalmente al servidor público estadual, pero también atienden a profesionales interesados y/o involucrados en distintos niveles y ámbitos de administración pública.*



### **Cursos de especialização na área de segurança pública**

A Escola de Governo oferece, há mais de 25 anos, cursos de especialização na área de segurança pública. Realizados em parceria com a Polícia Militar de Minas Gerais, visam ao aprimoramento dos oficiais intermediários e superiores, capacitando-os para as funções de comando em seus respectivos níveis. Nessa mesma área, a escola oferece também o Curso de Especialização em Segurança Pública e Justiça Criminal, em parceria com o Ministério da Justiça, voltado para os profissionais da área de segurança pública e defesa social do estado de Minas Gerais.

### **Cursos abertos**

Com o objetivo de atender às demandas de órgãos públicos, entidades e empresas privadas, a Escola de Governo oferece também cursos abertos nas áreas de planejamento e gestão estratégica; gestão, orçamento e finanças; gestão de pessoas; e gestão da informação, entre outros.

### ***Specialization courses in the area of public safety***

*The Government School offers, for more than 25 years, specialization courses in the area of public security. Carried out in partnership with the Military Police of Minas Gerais, aimed at the improvement of intermediaries and superior officials, enabling them to control functions in their respective levels. In the same area, the school also offers a specialization in Public Safety and Criminal Justice, in partnership with the Ministry of Justice, turned to the professionals in the area of public security and social defense in the state of Minas Gerais.*

### ***Open courses***

*With the aim to meet the demands of public bodies, entities and private companies, the Government School also offers courses in the areas of planning and strategic management; management, budget and finance; personnel management, information management among others.*

### ***Cursos de especialización en el área de seguridad pública***

*La Escuela de Gobierno ofrece, hace más de 25 años, cursos de especialización en áreas de seguridad pública. Realizados en sociedad con la Policía Militar de Minas Gerais, apuntan al perfeccionamiento de los oficiales intermediarios y superiores, capacitándolos para las funciones de comando en sus respectivos niveles. En esta misma área, la escuela ofrece también el Curso de Especialización en Seguridad Pública y Justicia Criminal, en sociedad con el Ministerio de Justicia, apuntado a los profesionales del área de seguridad pública y defensa social del Estado de Minas Gerais.*

### ***Cursos abiertos***

*Con el objetivo de atender a las demandas de órganos públicos, entidades y empresas privadas, la Escuela de Gobierno ofrece también recursos abierto en las áreas de planeamiento y gestión estratégica; gestión, presupuesto y finanzas; gestión de personas; y gestión de información, entre otros.*

### **Cursos de capacitação e treinamento**

A Escola de Governo também oferece uma série de cursos que abrangem a complexidade da moderna administração pública nas áreas de planejamento e gestão estratégica; gestão, orçamento e finanças; gestão de pessoas; e gestão da informação. Esses cursos podem ser contratados por prefeituras, órgãos estaduais ou federais e têm como diferencial a possibilidade de adaptação às necessidades específicas de cada cliente.

### **Atividades de extensão e intercâmbio**

Com o objetivo de ampliar a experiência de estudantes e professores, a Escola de Governo mantém convênios com a Universidad de Santiago (Chile), Università Degli Studi di Torino (Itália), Università degli Studi di Roma - Tor Vergata, (Itália), New York University (EUA), National Chengchi University (Taiwan), Universidad Autónoma de Barcelona (Espanha) e Universidade Picardie Jules Verne (França).



### **Training courses**

*The Government School also offers a series of courses that cover the complexity of modern public administration in the areas of planning and strategic management; management, budget and finance; personnel management; and information management. These courses may be employed by municipalities, state or federal organs and have as differential the possibility of adapting to the needs of each client.*

### **Extension activities and exchange**

*With the objective of extending the experience of students and teachers, the School of Government has agreements with the Universidad de Santiago (Chile), Università degli Studi di Torino (Italy), Università degli Studi di Roma - Tor Vergata, (Italy), New York University (USA), National Chengchi University (Taiwan), Universidad Autónoma of Barcelona (Spain) and Picardie Jules Verne (France).*


---


### **Cursos de capacitación y entrenamiento**

*La Escuela de Gobierno también ofrece una serie de cursos que abarcan la complejidad de la moderna administración pública en los áreas de planeamiento y gestión estratégica; gestión, presupuesto y finanzas; gestión de personas; y gestión de la información. Estos cursos pueden ser contratados por municipalidades y órganos estatales o federales y su diferencial es la posibilidad de adaptación a las necesidades específicas de cada cliente.*

### **Actividades de extensión e intercambio**

*Con el objetivo de ampliar la experiencia de estudiantes y profesores, la Escuela de Gobierno mantiene convenios con la Universidad de Santiago (Chile), Università Degli Studi di Torino (Italia), Università degli Studi di Roma - Tor Vergata, (Italia), New York University (EEUU), National Chengchi University (Taiwán), Universidad Autônoma de Barcelona (España) y Universidade Picardie Jules Verne (Francia).*



BIBLIOTECA DIGITAL DO ESTADO DE MINAS GERAIS   
PROFESSOR RAYMUNDO NONATO DE CASTRO

*MINAS GERAIS STATE DIGITAL LIBRARY  
PROFESSOR RAYMUNDO NONATO DE CASTRO*

*BIBLIOTECA DIGITAL DEL ESTADO DE MINAS GERAIS  
PROFESOR RAYMUNDO NONATO DE CASTRO*





Criada em 2006 a partir do acervo da Biblioteca Professora Maria Helena de Andrade, da Fundação João Pinheiro, a Biblioteca Digital do Estado de Minas Gerais Professor Raymundo Nonato de Castro tem como objetivos reunir, preservar, armazenar e dar acesso público à vasta literatura científica e técnica de entidades da administração pública estadual (fundações, instituições de pesquisa e de fomento à pesquisa, empresas de tecnologia e universidades) e de órgãos das mais diversas áreas. Pioneira no país, a iniciativa também visa a promover a disseminação da informação, democratizar o acesso aos documentos e dar visibilidade a acervos compostos por relatórios técnicos, dissertações e periódicos, entre outros.

Em constante atualização, a Biblioteca Digital reúne cerca de 15 mil documentos dos acervos da Fundação João Pinheiro, da Fundação de Amparo à Pesquisa do Estado de Minas Gerais (Fapemig), da Fundação Centro Tecnológico de Minas Gerais (Cetec) e da Secretaria de Estado de Defesa Social (Seds-MG). O acervo Secretaria de Estado de Planejamento e Gestão de Minas Gerais (Seplag-MG), doado à Fundação João Pinheiro, será o próximo a ser disponibilizado pelo sítio.

O acesso é gratuito, e o usuário pode fazer downloads das obras.

[bibliotecadigital.mg.gov.br](http://bibliotecadigital.mg.gov.br)

## **Minas Gerais State Digital Library: Professor Raymundo Nonato de Castro**

*Created in 2006 from the collection of the Library Professor Maria Helena de Andrade, of the João Pinheiro Foundation, the Digital Library of the State of Minas Gerais Professor Raymundo Nonato de Castro aims to collect, preserve, store and provide public access to the vast scientific and technical literature of state government entities (foundations, research and research funding institutions, technology companies and universities) and organs from various fields. Pioneer in the country, the initiative also aims to promote the dissemination of information, democratize access to documents and provide visibility for collections consisting of technical reports, dissertations and journals, among others.*

*Constantly updated, the Digital Library gathers about 15 thousand documents from the collections of the João Pinheiro Foundation, the Foundation for Research Support of the State of Minas Gerais (Fapemig), the Technological Center of Minas Gerais Foundation (Cetec) and the Secretariat of State Social Defense (Seds-MG). The collection of the Secretariat for Planning and Management of Minas Gerais (MG-Seplag), donated to the João Pinheiro Foundation, will be the next to be offered by the site.*

**Access is free and users may download the documents.**

***bibliotecadigital.mg.gov.br***

---

## **Biblioteca Digital del Estado de Minas Gerais Profesor Raymundo Nonato de Castro**

*Creada en 2006 a partir del acervo de la Biblioteca Professora Maria Helena de Andrade, de la Fundación João Pinheiro, la Biblioteca Digital del Estado de Minas Gerais Profesor Raymundo Nonato de Castro tiene como objetivos reunir, preservar y proporcionar acceso público a la vasta literatura científica y técnica de entidades de la administración pública del estado (fundaciones, instituciones de investigación y fomento a la investigación, compañías de tecnología y universidades) y de órganos de diversos campos. Pionera en el país, la iniciativa también tiene como objetivo promover la difusión de información, democratizar el acceso a los documentos y proporcionar visibilidad a los acervos de informes técnicos, disertaciones y periódicos, entre otros.*

*Constatemente actualizada, la Biblioteca Digital reúne alrededor de 15 mil documentos de los acervos de la Fundación João Pinheiro, de la Fundación de Apoyo a la Investigación del Estado de Minas Gerais (Fapemig), del Centro Tecnológico de Minas Gerais (Cetec) y de la Secretaría de Estado de Defensa Social (Seds-MG). El acervo de la Secretaría de Estado de Planificación y Gestión de Minas Gerais (Seplag-MG), donado a la Fundación João Pinheiro, será el próximo en ser ofrecido por el sitio.*

**El acceso es gratuito y el usuario puede descargar las obras**

***(Bibliotecadigital.mg.gov.br)***

**Fundação João Pinheiro**

**Campus Pampulha**

Alameda das Acácias, 70 – São Luís  
Belo Horizonte – Minas Gerais – Brasil  
Cep/ Zip Code: 31.275-150  
Telefone/Telephone/Teléfono: + 55 (31) 3448 - 9400

**Campus Brasil**

Av. Brasil, 674 - Santa Efigênia  
Belo Horizonte - Minas Gerais - Brasil  
Cep/ Zip Code: 30.140-001  
Telefone/Telephone/Teléfono: + 55 (31) 3238 - 1300

[fjp.mg.gov.br](http://fjp.mg.gov.br) / [comunicacao@fjp.mg.gov.br](mailto:comunicacao@fjp.mg.gov.br)

**Fundação João Pinheiro**

**Campus Pampulha**

Alameda das Acácias, 70 – São Luís  
Belo Horizonte – Minas Gerais – Brasil  
Cep/ Zip Code: 31.275-150  
Telefone/Telephone/Teléfono: + 55 (31) 3448 - 9400

**Campus Brasil**

Av. Brasil, 674 - Santa Efigênia  
Belo Horizonte - Minas Gerais - Brasil  
Cep/ Zip Code: 30.140-001  
Telefone/Telephone/Teléfono: + 55 (31) 3238 - 1300

[fjp.mg.gov.br](http://fjp.mg.gov.br) / [comunicacao@fjp.mg.gov.br](mailto:comunicacao@fjp.mg.gov.br)